

# Informationen für die Reise zum Heiligen Berg Athos (ΑΓΙΟΝ ΟΡΟΣ)

Zuletzt überarbeitet am 6. April 2025

In eigener Sache: Seit Jahren aktualisiere ich diese Infos. Ich bemühe mich, alles genau zu beschreiben. Corona hat sich bestimmt nachteilig auf die Infrastruktur am Heiligen Berg und in ganz Griechenland ausgewirkt. Meine Informationen basieren auf der Zeit vor Corona. Also verlassen Sie sich nicht auf alles. Ich bitte Sie nachdrücklich um Rückmeldung, ob meine Angaben noch stimmen. Bitte geben Sie dabei an, auf welches **Überarbeitungsdatum** der **Informationen für die Reise zum Heiligen Berg Athos (ΑΓΙΟΝ ΟΡΟΣ)** Sie sich beziehen und senden Ihren Kommentar an: [info@athosfreunde.de](mailto:info@athosfreunde.de)

Schon immer gab es Überraschungen: Busse und Schiffe fallen aus, Öffnungszeiten werden geändert, Wege sind nicht begehbar, das Wetter verursacht Probleme, Schiffe können wegen Seegang nicht anlegen (häufiger an der Nord- und Ostküste, also zwischen Ierissos und Karoulia, sowie an der Südküste bei kräftigem Südwind), Fahrplanwechsel usw.

Beachten Sie auch stets die Rubrik „[Aktuelles](#)“ in unserer Website [www.athosfreunde.de](http://www.athosfreunde.de)

Wesentliche Änderung gegenüber der Vorgängerversion vom ##. November #####:

- Skiti Profiti Iliia hat eine neue E-Mail-Adresse.
- Viele kleine Änderungen.

Wesentliche Änderung gegenüber der Vorgängerversion vom #. August #####:

- Das Klosters Karakallou beantwortet keine E-Mails.
- Dochiariou möchte keine Gäste mit Ohrringen oder langem Haar.
- Neu eingefügt: Beantragung des Diamonitirions für griechische Staatsbürger.
- Bei der Bank in Karyes gibt es einen Geldautomat.
- Das Café im Busbahnhof für die Fahrt nach Ouranoupoli hat bereits um #.## Uhr geöffnet.
- Das Schiff „Odigitria“ hat einen Teil seines Fahrplans geändert.

Wesentliche Änderung gegenüber der Vorgängerversion vom ##. April #####:

- Das Hotel Avalon in der Nähe des Flughafens von Thessaloniki bietet kostenfreien Transfer nicht nur von und zum Flughafen, sondern auch von und zum KTEL–Chalkidikis = Busbahnhof in Richtung Athos und Chalkidiki!
- Nichts Neues, aber neu bei diesen Infos: In den Klöstern Xiropotamou, Konstamonitou, Karakallou, Filotheou, Zografou und dem illegalen Esfigmenou ist aufgrund deren theologischer Ausrichtung davon auszugehen, als nicht-orthodoxer Pilger am Gottesdienst nicht teilnehmen zu können, ebenso nicht am gemeinsamen Essen mit den Mönchen und den orthodoxen Pilgern. Sein Essen bekommt man in einem separaten Raum oder im Speisesaal, nachdem das gemeinsame Essen der Orthodoxen beendet ist. Trotzdem ist man als Gast willkommen.

Wesentliche Änderung gegenüber der Vorgängerversion vom ##. August #####:

- Das Thema „Wassertaxi“ wurde erweitert.
- Zum neuen Hotel „Samaradiko“ in Karyes wurde Verschiedenes ergänzt.
- Bettwanzen in Simonos Petra. Link zur PDF „Bettwanzen - Erkennen, Vorbeugen, Bekämpfen“ des Bundesumweltamtes.“

Wesentliche Änderung gegenüber der Vorgängerversion vom ##. Juni #####:

- Bei extremem Wetter und jeweils vom #. ##. bis #. #. eines jeden Jahrs ist es verboten den Gipfel zu besteigen.

Wesentliche Änderung gegenüber der Vorgängerversion vom #. Aug. #####:

- Zografou verlangt digitale Anmeldung über seine Website.

Wesentliche Änderung gegenüber der Vorgängerversion vom ##. Okt. #####:

- Es gelten wieder die Einreisebedingungen aus der Zeit vor Corona mit der Änderung, dass Anfragen frühestens drei Monate vor dem Einreisetermin entgegengenommen werden.

Wesentliche Änderung gegenüber der Vorgängerversion vom ##. Aug. #####:

- Die Fahrkartenverkaufsstelle der Agioritikos Grammes in Ouranoupoli ist umgezogen.
- Wegen Erdbeben fahren nur Kleinbusse die Strecke Dafni – Karyes, teils auf Nebenstraßen.

Wesentliche Änderung gegenüber der Vorgängerversion vom ##. Mai #####:

- Vatopaidiou und Xenofontos verlangen zur Übernachtung vorab digitale Registrierung.
- Die Fähre Odigitria fährt **zweimal täglich** von Ouranoupoli nach Dafni und zurück.

**Alle Zeitangaben sind in OEZ, also osteuropäische Zeit.** OEZ minus eine Stunde ergibt unsere, die mitteleuropäische Zeit.

**Die Formalitäten zur Beantragung der Aufenthaltserlaubnis (Diamonitirion) für Männer ab ## Jahren:** Pro Tag dürfen ### Orthodoxe und ## Nicht-Orthodoxe auf den Heiligen Berg reisen. Gruppen von mehr als fünf Männern, werden nicht akzeptiert. Jungen dürfen nur unter Begleitung eines Erziehungsberechtigten den Heiligen Berg besuchen.

Das Diamonitirion gilt vier Tage, aber nur für drei Übernachtungen, wobei ich noch nie gehört habe, dass jemand wegen einer vierten Übernachtung Probleme bekam. Erst vor Ort, in Karyes, kann man persönlich werktags, außer montags und donnerstags, von # - ## Uhr bei der „Heiligen Epistasia“ (Athos-Regierung) um eine Aufenthaltsverlängerung (παράταση διαμονητήριου) bitten.

Ειδικά Διαμονητήρια, also Diamonitiria, die für ein bestimmtes Kloster gelten, verlängert die Epistasia nicht!

Die Heilige Epistasia befindet sich in Karyes in dem Gebäude mit der großen Freitreppe neben der Kirche.



**Für griechische Staatsbürger gilt** eine spezielle Telefonnummer: +## #####-#####. Sie können frühestens einen Monat vor dem gewünschten Einreisetermin **telefonisch** unter Angabe der Ausweisdaten das Diamonitirion beantragen.

**Für alle anderen Nationalitäten gilt:**

Das Pilgerbüro in Thessaloniki nimmt Reservierungsanfragen frühestens drei Monate vor dem geplanten Einreisetermin an. Auf Briefe reagiert das Pilgerbüro nicht. Man sendet also eine E-Mail, gibt das gewünschte Einreisedatum, Namen, Beruf und Konfession der Reisenden an und fügt gut lesbare Kopien deren Ausweise oder Pässe bei.

Schon nach wenigen Tagen erhält man per E-Mail die Antwort des Pilgerbüros. Bei Zusage erwartet das Pilgerbüro zwei Wochen vor dem Einreisetermin eine Bestätigung (telefonisch oder als E-Mail), dass man wirklich kommen wird. Bei Verhinderung sollte man so früh wie möglich den Termin absagen!

**Die Anschrift des Pilgerbüros in Thessaloniki:**

ΓΡΑΦΕΙΟΝ ΠΡΟΣΚΥΝΗΤΩΝ Pilgrims Bureau - Holy Executive of the Holy Mount Athos, Egnatia Str.### (ΕΓΝΑΤΙΑ), GR ##### Thessaloniki. ☎ +## #####-#####, Fax +## #####-#####,  
athosreservation@gmail.com

Die Herren Lolis und Chris Neokazis sprechen Griechisch und Englisch.

Öffnungszeiten in OEZ (OEZ minus # Stunde ergibt unsere Zeit): Mo bis Fr # - ## Uhr, Sa ## - ## Uhr. An Feiertagen (<http://www.partnerbiz.net/griechenland-feiertage.html>) geschlossen! Das Büro liegt in der Nähe und auf der Straßenseite des Galerius-Bogens. Gehen Sie vom Galerius-Bogen in Richtung Zentrum bis auf die Höhe der Bushaltestelle ΙΑΣΩΝΙΔΟΥ. Am Haus ist ein Hinweisschild.

Im selben Gebäude ist die „Agioritiki Estia = Mount Athos Center“ untergebracht: Sehr gut mit Büchern über den Athos bestücktes Büchergeschäft, Ausstellungen, Informationen zum Heiligen Berg. Öffnungszeiten des Mount Athos Center: Montag und Mittwoch # bis ## Uhr, Dienstag, Donnerstag und Freitag # bis ## Uhr, Samstag # bis ## Uhr, Sonntag geschlossen.

### **Aushändigung des Diamonitirions für die Einreisen ausgehend von Ouranoupoli**

In Ouranoupoli, an der Straße nach Thessaloniki, liegt eine ehemalige Tankstelle. Sie ist als solche noch gut zu erkennen. Um die Ecke, zum Meer hin, findet man das ΓΡΑΦΕΙΟΝ ΠΡΟΣΚΥΝΗΤΩΝ, das **Pilgerbüro**, geöffnet Mo bis Fr ab #.##, bis ##.## Uhr, Sa #.## bis ## Uhr, So #.## bis ## Uhr; ☎  
#####-##### oder #####-##### = auch Fax, Fax  
#####-#####), officepilgrims@gmail.com. Dort wird das **Diamonitirion** ausgehändigt. Dieses kostet ## € für Jugendliche und Studenten ## €. Vom



Pilgerbüro bis zur Schiffsanlegestelle braucht man zu Fuß höchstens # Minuten.

Am Schiff werden Ausweis und Diamonitirion kontrolliert.

**Erhalt des Diamonitirions für die Einreisen von Ierissos aus:** Siehe weiter unten unter #. **Möglichkeit.**

Übrigens, gegenüber dem Pilgerbüro sind schon frühmorgens zwei Bäckereien geöffnet und bieten die Möglichkeit etwas zu frühstücken.

### **Die Formalitäten zum Erhalt der Aufenthaltserlaubnis (Diamonitirion) für Geistliche (Stand ####)**

Außer dem "gewöhnlichen" Ablauf zur Erlangung des Diamonitirions muss man noch ein Empfehlungsschreiben (Evlogia) des Ökumenischen Patriarchen an das Pilgerbüro in Thessaloniki übermitteln. Um dieses Schreiben zu bekommen, wendet man sich an seinen Bischof bzw. Oberen und bittet um ein Empfehlungsschreiben für die Reise zum Heiligen Berg Athos. Dann stellt man ein Schreiben auf (es kann deutschsprachig abgefasst sein) und richtet es an

"Seine Allheiligkeit den Ökumenischen Patriarchen Bartholomaios I."

und bittet ihn, seine Erlaubnis für den Besuch des "Heiligen Berges und seiner ehrwürdigen Klöster" zu erteilen. Aus dem Schreiben muss hervorgehen, welcher Kirche man als Pfarrer/Mönch angehört und wo man Pfarrer bzw. Mönch ist, und fügt das Empfehlungsschreiben seines Bischofs bzw. Oberen bei.

Dieses Schreiben sendet man unter Angabe des aus Thessaloniki bereits bestätigten Reiseterrmins an die "Griechisch-Orthodoxe Metropolie von Deutschland und Exarchat von Zentraleuropa", Postfach ##### in D ##### Bonn mit der Bitte um Weiterleitung an "Seine Allheiligkeit..." in Istanbul. Nach einiger Zeit, etwa vier Wochen, bekommt man aus Bonn das Empfehlungsschreiben des Patriarchen zugesandt und kann es dann nach Thessaloniki übermitteln. Das Original muss man allerdings auch in Thessaloniki beim Pilgerbüro vorlegen.

Es ist auch möglich sich direkt per Brief an das Patriarchat in Istanbul zu wenden. Die Anschrift ist dann:

Rum Patrikliği, ### ## Fener-Haliç, Istanbul, TURKEY

Der Weg über Bonn ist wahrscheinlich zuverlässiger.

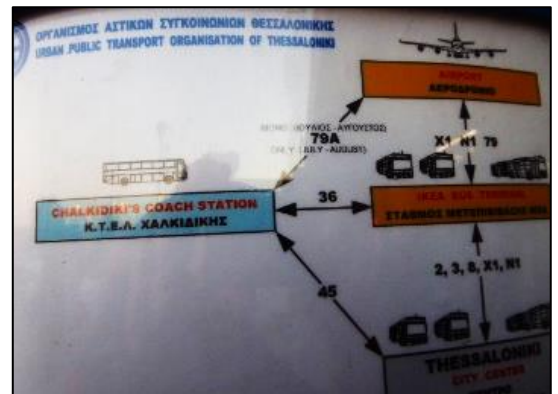
### Fahrpläne der Stadtbusse Thessalonikis (Apps „OASTH Bus“ und „Moovit“):

**Busticket** (Εισιτήριο λεωφορείου) für die Stadtbusse Thessalonikis: Es gibt diverse Typen: Die Fahrkarten für die Linien ##X und ##N (Innenstadt ↔ Flughafen) und Linie ## kosten #,## €. Die einfache Fahrt der anderen Linien innerhalb der Stadt (ohne Umsteigen) kostet #,## €. Mit einer Fahrkarte für #,## €, kann man innerhalb von ## Minuten nach Entwertung am Fahrkartenleser im Bus einmal auf eine andere Linie umsteigen. Mit der Fahrkarte für #,## €, kann man innerhalb von ## Minuten nach Entwertung noch zweimal umsteigen. Die Karten gibt es an den Kiosken und am Automat im Bus. Dieser gibt kein Geld zurück. Es gibt oft mehrere gleichnamige Haltestellen! Man achte auf die an den Haltestellen angegebenen Nummern der Buslinien.

### Flugplatz (ΑΕΡΟΔΡΟΜΙΟ) ↔ ΚΤΕΛ ΧΑΛΚΙΔΙΚΗΣ (KTEL-Chalkidikis) = Busbahnhof in Richtung Athos und Chalkidiki:

In den Monaten Juli und August: Diese Buslinie beginnt und endet eigentlich am Busknotenpunkt „IKEA“. Der Flughafen ist lediglich eine Haltestelle an der Fahrstrecke. Vom Flughafen, Ebene Ankunftsterminal, mit dem **Bus Nr. ## A** (von #.## bis ##.## Uhr etwa halbstündlich) bis ΚΤΕΛ ΧΑΛΚΙΔΙΚΗΣ. Umgekehrt: Ab ΚΤΕΛ ΧΑΛΚΙΔΙΚΗΣ mit der Linie **Bus Nr. ## B** (von ca. #.## bis ca. ##.## Uhr etwa halbstündlich) bis zum Flughafen, Ebene Abflugterminal).

In den Monaten September bis Juni: Von ΚΤΕΛ ΧΑΛΚΙΔΙΚΗΣ mit Linie ## bis IKEA, dort umsteigen in Linie ## um zum Flughafen zu gelangen und entsprechend umgekehrt. Durch das Umsteigen verliert man Zeit. Ein Taxi zu nehmen ist angebracht. Die Fahrt mit dem **Taxi** vom Flughafen zum Busbahnhof ΚΤΕΛ ΧΑΛΚΙΔΙΚΗΣ kostete (März ####) ## € und dauerte ## Minuten.



### Linie ##A:

**ΚΤΕΛ ΜΑΚΕΔΟΝΙΑ ↔ Thessaloniki Stadt ↔ ΚΤΕΛ ΧΑΛΚΙΔΙΚΗΣ (KTEL Chalkidikis = Busbahnhof in Richtung Athos und Chalkidiki) ↔ ΚΟΣΜΟΣ.** Die **Buslinie ##A** verbindet alle ## Minuten den im **Westen** der Stadt liegenden Busbahnhof „ΚΤΕΛ ΜΑΚΕΔΟΝΙΑ“ (KTEL Makedonia = INTERCITY BUS TERMINAL) mit dem Stadtzentrum und dem am **südöstlichen** Rand der Stadt liegenden Busbahnhof **ΚΤΕΛ ΧΑΛΚΙΔΙΚΗΣ (KTEL – Chalkidikis)** und fährt weiter bis zum Einkaufszentrum „Kosmos“ Eine Fahrt dauert je nach Verkehrsaufkommen ## bis ## Minuten. In Richtung Osten fährt **Bus ##A** ab #.## Uhr alle ## bis ## Minuten entlang den Straßen ΜΟΝΑΣΤΗΡΙΟΥ (Monastiriou-Straße) mit der Haltestelle ΝΣ ΣΤΑΘΜΟΣ (Bahnhof), ΕΓΝΑΤΙΑ (Egnatia-Straße) mit den vier Haltestellen ΚΟΛΟΜΒΟΥ (Kolombou), ΑΡΙΣΤΟΤΕΛΟΥΣ (Aristotelous), ΚΑΜΑΡΑ (Kamara beim Galerius-Bogen) und Α.Χ.Ε.Π.Α. (A.Ch.E.P.A. = Universitätskrankenhaus), ΚΩΝΣΤΑΝΤΙΝΟΥ ΚΑΡΑΜΑΝΛΗ (Konstantin-Karamanlis-Straße) mit den beiden Haltestellen ΙΠΠΟΚΡΑΤΕΙΟ (Ippokratio) und ##ΗΣ ΜΑΡΤΙΟΥ (Straße des ##. März). In Richtung Westen fährt **Bus ##A** ab #.## Uhr alle ## Minuten entlang den Straßen ΚΩΝΣΤΑΝΤΙΝΟΥ ΚΑΡΑΜΑΝΛΗ (Konstantin-Karamanlis-Straße) mit den beiden Haltestellen ##ΗΣ ΜΑΡΤΙΟΥ (Straße des ##. März) und ΙΠΠΟΚΡΑΤΕΙΟ (Ippokratio), ΕΓΝΑΤΙΑ (Egnatia-Straße) mit den drei Haltestellen ΚΑΜΑΡΑ (Kamara beim Galerius-Bogen), ΑΛΚΑΖΑΡ (Alkazar) und ΚΟΛΟΜΒΟΥ (Kolombou), ΜΟΝΑΣΤΗΡΙΟΥ (Monastiriou-Straße) mit der Haltestelle ΝΣ ΣΤΑΘΜΟΣ (Bahnhof), ΚΤΕΛ ΜΑΚΕΔΟΝΙΑ.



## Flugplatz (ΑΕΡΟΔΡΟΜΙΟ) ↔ Thessaloniki

Bus = Λεωφορείον Linie ##X bzw. nachts ##N, an den Haltestellen ausgewiesen als X# und N#:



Beachte ##X bzw. ##N am Bus selbst!



Beachte: X# und N# am Haltestellenschild.

Die Linie ##X verkehrt alle ## bis ## Minuten. ##N verkehrt nachts stündlich zweimal. Eine Fahrt dauert je nach Verkehr ##-## Minuten und kostet #,## €.

**Linie ##X:** Ab #.## Uhr bis #.#.# Uhr vom Flughafen zum Stadtzentrum: Der Bus hält zunächst an diversen Haltestellen in der Peripherie, dann fährt er die Egnatia-Straße entlang, hält dort an den Stellen Kamara KAMAPA, Aristotelous-Platz ΑΡΙΣΤΟΤΕΛΟΥΣ, : Kolombou ΚΟΛΟΜΒΟΥ, hält vor dem Bahnhof ΝΣ ΣΤΑΘΜΟΣ und endet beim „ΚΤΕΛ ΜΑΚΕΔΟΝΙΑ“ (KTEL Makedonia) = INTERCITY BUS TERMINAL.

Vom INTERCITY BUS TERMINAL ab #.## Uhr bis #.#.# Uhr über Bahnhof, Stadtzentrum zum Flughafen: Die Haltestelle beim Bahnhof ΖΩΓΡΑΦΟΥ ist nicht direkt vor dem Bahnhof (ΝΣ ΣΤΑΘΜΟΣ), sondern in der Monastiriou-Straße in Fahrtrichtung zum Zentrum östlich von der Höhe des Bahnhof-Haupteingangs. Andere Zustiegsmöglichkeiten: In der Egnatia-Straße: Kolombou ΚΟΛΟΜΒΟΥ, Aristotelous-Platz ΑΡΙΣΤΟΤΕΛΟΥΣ und Kamara KAMAPA.

**Linie ##N:** Vom Flughafen zum Stadtzentrum, ab #.#.# Uhr halbstündlich bis #.## Uhr: Der Bus hält zunächst an diversen Haltestellen in der Peripherie, fährt im Zentrum die Egnatia-Str. entlang, hält dort u. A. bei Kamara KAMAPA Aristotelous-Platz ΑΡΙΣΤΟΤΕΛΟΥΣ, Kolombou ΚΟΛΟΜΒΟΥ, Bahnhof ΝΣ ΣΤΑΘΜΟΣ und endet beim „ΚΤΕΛ ΜΑΚΕΔΟΝΙΑ“ (KTEL Makedonia) = INTERCITY BUS TERMINAL.

Vom INTERCITY BUS TERMINAL über Bahnhof, Stadtzentrum zum Flughafen ab #.#.# halbstündlich bis #.## Uhr. Abfahrt direkt vor dem Bahnhof (ΝΣ ΣΤΑΘΜΟΣ), und ganz in der Nähe ΖΩΓΡΑΦΟΥ in der Monastiriou-Straße Nr. ## in Fahrtrichtung zum Zentrum. Andere Einstiegsmöglichkeiten in der Egnatia-Str.: Kolombou ΚΟΛΟΜΒΟΥ, Aristotelous-Platz ΑΡΙΣΤΟΤΕΛΟΥΣ, Kamara KAMAPA...

Die meisten **Hotels** (Ξενοδοχείο = ΞΕΝΟΔΟΧΕΙΟ) in **Thessalonikis** Zentrum findet man an der Strecke vom Bahnhof in Richtung Stadtmitte, entlang der Monastiriou-Straße und ihrer Fortsetzung, sowie in der Egnatia-Straße und ihren Seitenstraßen.

Etwa # km entfernt von Thessalonikis Flughafen befindet sich das Hotel Avalon. Dieses Hotel (mit Restaurant) bietet für seine Gäste kostenfreien Transfer vom und zum Flughafen und was noch besser ist, von und zum Busbahnhof ΚΤΕΛ–Chalkidikis) = Busbahnhof in Richtung Athos und Chalkidiki. Der Flughafen als Verkehrsknotenpunkt ist auch Haltestelle städtischer Buslinien (siehe oben) und es gibt dort Taxis und die Autovermieter.

In **Ouranopoli** und **Ierissos** gibt es diverse **Hotels** und Pensionen.

### Fahrplan der Linienbusse von Thessaloniki nach Ouranoupoli bzw. Ierissos:

**Thessaloniki ↔ Ierissos ↔ Ouranoupoli.** Der Busbahnhof ΚΤΕΛ ΧΑΛΚΙΔΙΚΗΣ (KTEL-Chalkidikis) für die diversen Ziele in Chalkidiki liegt etwa # km östlich des Stadtzentrums an der Staatsstraße „Thessaloniki ↔ Nea Moudania“ (= östliche Verlängerung der Nea-Egnatia-Straße). Er hat die ☎-Nummern #####-#####, #####-##### oder #####-#####; Fax #####-#####.

Die Fahrkarte muss am Schalter im Busbahnhof (nicht im Bus) gekauft werden: ##,## €; Beim Kauf einer Rückfahrkarte (Εισιτήριο μετ' επιστροφής) gibt es ##% Ermäßigung. Sie gilt einen Monat. Die Sitzplätze im Bus sind nummeriert und auf dem Ticket vermerkt. Fahrstrecke ca.### km. Der Flugplatz wird nicht angefahren! Große Gepäckstücke kommen in den Laderaum des Busses. Tipp: Trinkwasser usw. ins Handgepäck nehmen.

Auf der Website

[https:// main](https://main)

ist der aktuelle Fahrplan zu finden und über den Einstieg **e-Ticket** kann die Fahrkarte gebucht werden.

Beim Aufrufen des Menü e-Ticket erscheint Seite mit dem Wort Δρομολόγια. Darüber steht Μενού.

Daraufklicken, dann kann englische Sprache gewählt werden. Achtung: Hier schreibt sich "Ouranoupoli" OYRANOYPOLIS.

Die **App** "Chalkidiki e-Tickets" bietet ebenfalls die aktuellen Fahrpläne und ein Ticket kann online reserviert werden. Achtung: Hier schreibt sich "Ouranoupoli" OYRANOYPOLIS. Dazu muss man einen "Account" erstellen, was mir nicht gelang.

Fahrpläne hängen aus im Gebäude des Busbahnhofs von Thessaloniki, bzw. in Ouranoupoli bei dem Restaurant am "Platz" beim Turm, an dem der Bus abfährt (siehe Foto).



**Ab Thessaloniki** Θεσσαλονίκη ΘΕΣΣΑΛΟΝΙΚΗ laut Website Stand Juni #####:

Täglich: #.##, #.##, ##.##, ##.##, ##.## Uhr. Ouranoupoli an nach ### Minuten, Ierissos nach ### Minuten. #-Uhr-Bus: Das Café im Busbahnhof hat bereits um #.## Uhr geöffnet. Dieser Bus hält in Ouranoupoli auch bei der ehemaligen Tankstelle, wo sich um die Ecke das Pilgerbüro befindet. Man erledigt zügig die Formalitäten, geht, aus dem Büro tretend, nach links hinab bis zum Meer, wo sich an der Ecke der Verkaufsschalter der Reederei ΑΓΙΟΠΕΙΤΙΚΕΣ ΓΡΑΜΜΕΣ / MOUNT ATHOS LINES befindet, und wo man das Ticket für die Schifffahrten dieser Reederei zum Heiligen Berg kauft, und man erreicht das Schiff von #.## Uhr noch rechtzeitig.

**Rückfahrt nach Thessaloniki** (Stand Sept. #####): Die Fahrkarte kann im Bus gelöst werden.

Ouranoupoli ab täglich: #.##, ##.##, ##.## (Dieser Bus wartet auf Ankunft des Schiffs, daher ist mit Verspätung rechnen), ##.## Uhr. Ierissos ab: jeweils ## Minuten später.

Der #-Uhr Bus hält auch am Hafen von Ierissos. Mit ihm kann man dort rechtzeitig eintreffen, bevor das Schiff „Panagia“ zum Athos ablegt.

Info zweier Besucher (Sept. #####): Die **Fahrt mit dem Taxi** von Ouranoupoli zum Flughafen von Thessaloniki dauerte  $\frac{3}{4}$  Stunden und kostete ### bzw. ### €.

Falls man mit dem **eigenen Auto** anreist, dann gibt es in Ouranoupoli zwei öffentliche **Dauerparkplätze**. Der eine liegt gegenüber dem Pilgerbüro. Preisbeispiel (#####) für vier Tage: ##,## €. Zum anderen Parkplatz gelangt man, wenn man vom Turm etwa ### m die Straße entlang der Küste fährt. Der Parkplatz liegt dann links oberhalb der Straße. Preisbeispiel (#####) pro Tag # €, schattiger Platz # €.

Übrigens, im April ##### kostete der Strafzettel für falsches Parken ## €. Und, es kann durchaus passieren, dass beim Parken im Parkverbot die Polizei die Nummernschilder des Autos entfernt und man die Schilder erst dann zurückerhält, wenn die Strafe bezahlt worden ist. Das ist mit viel Ärger und Zeitaufwand verbunden, besonders wenn ein Wochenende dazwischen liegt!

## Ouranoupoli

- 1 Pilgerbüro (Diamonitirion)
- 2 Fahrkartenverkauf  
Reederei „Microathos“
- 3 Öffentliche Parkplätze
- 4 Fahrkartenverkauf  
Reederei „Agioritikos  
Grammes“
- 5 Schiffsanlegeplatz
- 6 Turm „Prosporion“
- 7 Busbahnhof von und nach  
Thessaloniki, Taxi
- 8 Aushang Busfahrplan



—  
## m



## Einreise mit der Fähre: Ouranoupoli ↔ Dafni

Das Pilgerbüro geht davon aus, dass man **von Ouranoupoli aus** einreist, und zwar mit der Fähre namens **Panagia Eggyitria**.

**Täglich: Ouranoupoli ab: #.##, Dafni an: ##.##**

**Täglich: Dafni ab: ##.##, Ouranoupoli an: ##.##**

Anlegestellen: Ouranoupoli, Megali Giovanitsa (Anlegestelle des Klosters Chilandariou), Ars. Zografou, Ars. Konstamonitou, Dochiariou, Xenofontos, Panteleimonos, Dafni.



Die Schiffsfahrkarten können immer erst am Tag der Fahrt selbst erworben werden.



Die **Fahrkarte für die Einreise** (Beispiel: #,## € für die Strecke von Ouranoupoli nach Dafni) muss außerhalb des Schiffs gekauft werden. Die Verkaufsstelle der Reederei ΑΓΙΟΠΕΙΤΙΚΕΣ ΓΡΑΜΜΕΣ / MOUNT ATHOS LINES erreicht man vom Pilgerbüro in Ouranoupoli abwärts und dann am Meer wenige Schritte nach links gehend.

Geöffnet: #.## Uhr (Sa #.##, So #.## Uhr) bis ## Uhr.

Ausreisen kann man von jeder Anlegestelle. Dann bezahlt man auf dem Schiff.

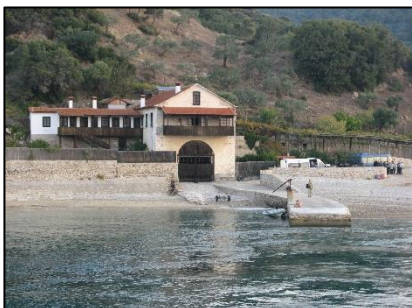


Falls man in **Dafni** das Schiff besteigt, kauft man die Fahrkarte an einem Schalter links neben dem Eingang des Zollgebäudes. Oft herrscht dort großes Gedränge.

Für die **EINREISE und AUSREISE** (Strecke Ouranoupoli ↔ Dafni) mit dieser Linie ist eine frühzeitige Reservierung unbedingt nötig. Reservierungen für Teilstrecken können nicht gewährt werden, sind also unnötig. Man kann frühestens einen Kalendermonat vor dem Reiseternin reservieren. (Im Februar ##### ging es schon # Wochen vorher.) Englisch wird verstanden.

**Informationen und Reservierung bei ΑΓΙΟΠΕΙΤΙΚΕΣ ΓΡΑΜΜΕΣ (Agioritikes Grammes)** von #.## bis ##.## Uhr: ☎ +## ##### #####, Fax +## ##### #####, oder r@ s.com.

**Einige Anlegestellen, dieser Linie:** Die Anlegestellen sind nicht ausgeschildert, werden aber auf dem Schiff ausgerufen.



Megali Giovanitsa



Ars. Zografou



Ars. Konstamonitou



**Von und nach Ouranoupoli besteht eine zweite, sehr interessante, Möglichkeit für die Ein- und Ausreise mit dem Schiff „Agia Anna“:**

Route:

Ouranoupoli – Dafni - (Kafsokalvyion) - Ag. Anna - Dafni - Ag. Anna - (Kafsokalvyion) - Dafni – Ouranoupoli.

Je nach Ziel, kann man durch Benutzen dieses Schiffs sowohl am Einreisetag als auch am Ausreisetag einen halben Tag Zeit gewinnen.

**Agia Anna, ΑΓΙΑ ΑΝΝΑ, ἉΓΙΑ ἈΝΝΑ**

Es ist keine Reservierung notwendig! Dieses Schiff ermöglicht ebenfalls die Ein- und Ausreise von und nach Ouranoupoli. Das Ticket für die Einreise muss im Büro der Reederei gekauft werden. Dieses Büro befindet sich wenige Schritte vom Pilgerbüro entfernt, und zwar oberhalb, rechts um die Ecke an der Hauptstraße. Montags bis samstags geöffnet ab ### Uhr, sonntags ab ### Uhr. Wer das Schiff ohne Ticket betritt, muss sich in die linke Schlange einreihen und kann dann auf dem Schiff das Ticket lösen. Preisbeispiel: Ouranoupoli – Dafni: ### €.

Kleftiko und Kafsokalvyion werden nur bei ruhiger See angelaufen.



	Montag bis Freitag	Montag bis Freitag	Samstag	Samstag	Sonntag und Feiertag	Legende
Ouranoupoli ab	###F		###F		###F	<b>F</b> bedeutet feste Uhrzeit. Die anderen Uhrzeiten sind als ungefähr zu verstehen.
	X		X		X	
Dafni an	###*		###*		###	
Dafni ab	###F**	###F	###F	###F	###F	<b>?</b> Ich bin nicht sicher, ob das Schiff anlegt.
Ars. Sim. Petra	###	###	###	###	###	
Grigoriou	###	###	###	###	###	
Dionysiou	###	###	###	###	###	
Ars. Ag. Pavlou	###	###	###	###	###	
Nea Skiti	###	###	###	###	###	
Sk. Ag. Anna	###	###	###	###	###	
Sk. Karoulia		###	###			<b>I</b> Schiff legt nicht an.
Kleftiko	?	bei Bedarf	?			<b>X</b> Außer montags und donnerstags legt das Schiff bei Bedarf bei den Anlegestellen vor Dafni an: Megali Giovanitsa, Ars. Sografu, Ars.Konstamonitou, Dochiariou, Xenofontos, Panteleimonos.
Kafsokalvyion	###F	###F	###F	###		
Kleftiko	?		?			
Sk. Karoulia	###		?			
Sk. Ag. Anna	###F		###		###F	
Nea Skiti	###		###		###	
Ars. Ag. Pavlou	###		###		###	
Dionysiou	###		###		###	<b>Y</b> Schiff hält vor Ouranoupoli nirgends.
Grigoriou	###		###		###	
Ars. Sim. Petra	###		###		###	
Dafni an	###F	###F	###F	###	###	Die ☎-Nr. des Kapitäns der Agia Anna: +### #####
Dafni ab		###F		###F	###F	
		Y		Y	Y	
Ouranoupoli an		###F		###F	###F	

Reederei „Microathos“ ☎ +### ##### @ot.gr, www..gr

\* Eine zeitnahe Umsteigemöglichkeit in einen Kleinbus nach Karyes ist nicht vorgesehen, aber meist möglich. Um sicher zu gehen, kann man sich allerdings einen Kleinbus bestellen. Näheres zu den Kleinbussen finden Sie weiter unten.

\*\* Um das Schiff von Karyes aus zu erreichen, informiere man sich beim Büro "Γραφείο κινήσεως αυτοκινήτων", das die Kleinbusfahrten koordiniert, wann ein Bus morgens von Karyes aus nach Dafni abfährt.

Von Ouranoupoli aus besteht eine #. Möglichkeit für die Einreise mit dem schnellen Schiff namens „Mikra Agia Anna“, ΜΙΚΡΑ ΑΓΙΑ ΑΝΝΑ, ΜΙΚΡΑ ΑΓΙΑ ΑΝΝΑ:

**Ouranoupoli – Dafni – Ag. Anna – Kafsokalvyion – Ag. Anna – Dafni – Ouranoupoli**

Eine Reservierung ist zwingend notwendig und erst ab zehn Tagen im Voraus möglich: ☎ +## ##### ##### von # bis ## Uhr, oder am selben Tag mobil direkt auf dem Schiff: ☎ +## ##### von # bis ## Uhr. Dieses Schiff ermöglicht ebenfalls die Ein- und Ausreise. Das Ticket für die Einreise muss im Büro der Reederei gekauft werden. Dieses Büro befindet sich wenige Schritte vom Pilgerbüro entfernt, und zwar um die Ecke an der Hauptstraße. Montags bis samstags geöffnet ab # Uhr, sonntags ab # Uhr.



Preisbeispiel Ouranoupoli – Dafni: ## € (#/#####). Die Strecke zwischen Karoulia und Kafsokalvyion ist sehr vom Wetter abhängig.

Meine Meinung: Diese Schiffsverbindung sollte man **nicht fest einplanen**, wegen der Summe an Unsicherheiten (Wetter, Seegang und die späte Reservierungsmöglichkeit = eine Woche vor der Fahrt). Die „Mikra Agia Anna“ darf ## Passagiere befördern. Wenn die Zahl voll ist, wird niemand mehr mitgenommen. Ein großer Nachteil ist, dass dieses Schiff geschlossen ist, die Fenster sind vom Meerwasser verspritzt, fotografieren ist unmöglich, und leicht stellt sich Seekrankheit ein.

	Täglich					Legende
Ouranoupoli ab	##.## F	##.## F				<b>F</b> bedeutet feste Uhrzeit.
	X	X				
Dafni an	##.## F	##.## F				
Dafni ab	##.## F	##.## F				
Ars. Sim. Petra	H	H				
Grigoriou	H	H				<b>H</b> Schiff legt bei Bedarf an.
Dionysiou	H	H				
Ars. Ag. Pavlou	H	H				
Nea Skiti	H	H				
Sk. Ag. Anna	H	H				<b>I</b> Schiff legt nicht an.
Sk. Karoulia	H	H				
Kleftiko	H	H				
Kafsokalvyion	##.## F	##.## F				<b>X</b> Schiff hält zwischen Dafni und Ouranoupoli. Eine Reservierung erspart Enttäuschungen.
Kleftiko	I	?				
Sk. Karoulia	H	H				
Sk. Ag. Anna	H	H				
Nea Skiti	H	H				
Ars. Ag. Pavlou	H	H				
Dionysiou	H	H				
Grigoriou	H	H				
Ars. Sim. Petra	H	H				
Dafni an	##.##	##.##				
Dafni ab	##.## F	##.## F				Die ☎-Nr. der Mikra Agia Anna: +## #####
	X	X				
Ouranoupoli an	##.## F	##.## F				

Reederei „Microathos“ ☎ +## ##### #####, @ot.gr, www..gr

## Fotos von einigen Anlegestellen, die die Schiffe *Agia Anna* und *Mikra Agia Anna* bedienen

Da die Anlegestellen nicht ausgeschildert sind, folgen einige Fotos als Hilfe für diejenigen, die das erste Mal am Heiligen Berg sein werden.



**Ars. Simonos Petra**



**Anlegestelle von Nea Skiti**



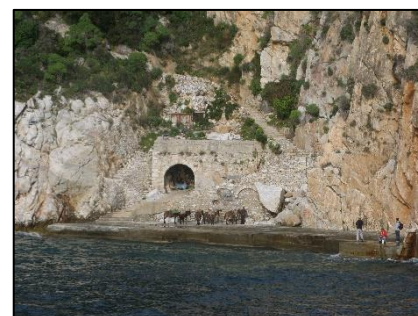
**Anlegestelle von  
Sk. Ag. Anna**



**Anlegestelle von Sk. Karoulia**



**Anlegestelle von Kleftiko**



**Anlegestelle von  
Kafsokalvyion**

**Die beiden Anlegestellen des Klosters I.M. Grigoriou:**



**Der ganz links liegende Pier  
wird nicht angefahren.**



**Der auf dem Foto ganz rechts  
liegende Pier wird für den  
Personenverkehr benutzt.**



Von Ouranoupoli besteht eine **#. Möglichkeit** für die Einreise mit dem schnellen Schiff "**Odigitria**" (**ΟΔΗΓΗΤΡΙΑ**): Die Anlegestellen zwischen Ouranoupoli und Dafni werden alle bedient.  
Auch hier ist eine vorherige Reservierung bei ΑΓΙΟΠΕΙΤΙΚΕΣ ΓΡΑΜΜΕΣ (Agioritikos Grammes) notwendig.  
Kontakt siehe weiter oben.



Fahrpreise: Dafni - Ouranoupoli: ##,## €.

Täglich:

Ouranoupoli ab: #.## Uhr, Dafni an #.## Uhr.

Dafni ab: #.## Uhr, Ouranoupoli an ##.## Uhr

Ouranoupoli ab: ##.## Uhr, Dafni an ##.## Uhr.

Dafni ab: ##.## Uhr, Ouranoupoli an ##.## Uhr.

Die Reederei macht aufmerksam auf Einschränkungen bezüglich des Gepäcks, die in der Praxis jedoch nicht durchgesetzt werden:

*Also note that the company, to assure the safe and comfortable transportation by speedboats*

*for the pilgrims and be on time to the scheduled itinerary, informs you that you can only keep one hand luggage of ## kg (##x##x##). Otherwise, you can travel from Ouranoupolis either by water taxi or by ferry boat at ##:## a.m.*



Von **Ierissos** aus besteht eine **#. Möglichkeit** für die Einreise mit dem Schiff "**Panagia**" (ΠΑΝΑΓΙΑ = ΠΑΝΑΓΙΑ). Übrigens, die Reederei übersetzt den Namen ‚Panagia‘ mit ‚**Virgin**‘ ins Englische.

Dieses, ### Passagiere befördernde, schnelle Schiff „Panagia“ verfügt auch über Deckplätze. Es bietet die schnellste Möglichkeit, Ziele an der Nordküste zu erreichen. Das Schiff fährt nicht bis I.M. Megistis Lavras! Wer nicht zu Fuß weiter nach Megistis Lavras möchte, sollte sich einen Kleinbus nach Morfonou bestellen (siehe weiter unten). Je nach Seegang kann es sein, dass die Panagia ab Ierissos nur einen Teil der Strecke abfährt, z. B. nur bis Vatopediou und wieder zurück. Das Kloster Vatopediou schreibt im Februar ##### über das Schiff **Panagia**: *Es fährt Vatopediou auch bei schwierigen Wetterbedingungen an (bis einschließlich Windstärke # Bft (≅ bis ## km/h).*

### Fotos von einigen Anlegestellen, die das Schiff **Panagia** bedient

Da die Anlegestellen nicht ausgeschildert sind, hier Fotos für die, die noch nie dort waren.



**Ars. Chilandariou**



**I.M. Ivion**



**Ars. Filotheou**



**Ars. Karakallou**



**Morfonou**



**Schiff „Panagia“**

Tägliche Route der Panagia: Ierissos ab: ### Uhr, Ars. Chilandariou (### Uhr), Esfigmenou wird **nicht** angelaufen, Vatopediou (### Uhr), Pantokratoros und Stavronikita werden nicht sicher angelaufen, Ivion ###.### Uhr, Filotheou, Karakallou, Morfonou an ##.### Uhr. Morfonou ab ##.### Uhr, Morfonou, Karakallou, Filotheou, Ivion (##.### Uhr), Pantokratoros und Stavronikita werden nicht sicher angelaufen, Vatopediou (##.###), Esfigmenou wird **nicht** angelaufen werden, Ars. Chilandariou (##.### Uhr), Ierissos an ca. ##.### Uhr. Fahrpreis: Ierissos – Vatopediou: ##.### € (##/#####). Für diese Linie ist eine frühzeitige Reservierung bei ΑΓΙΟΠΕΙΤΙΚΕΣ ΓΡΑΜΜΕΣ (Agioritikes Grammes) obligatorisch falls der Streckenabschnitt Ierissos – Vatopediou Teil der Fahrt ist. Für andere Streckenabschnitte sollte man am Tag selbst seinen Bedarf bei der Reederei telefonisch anmelden, um sicher zu gehen, dass das Schiff überhaupt fährt und an der gewünschten Stelle anlegt. **Informationen und Reservierung** bei ΑΓΙΟΠΕΙΤΙΚΕΣ ΓΡΑΜΜΕΣ (**Agioritikes Grammes**) von #.## bis ##.### Uhr: ☎ +## ##### #####, Fax +## ##### #### oder r@a.com.

Sollte die Reederei nicht erreichbar sein, z.B. frühmorgens, hier die **Mobilnummer des Kapitäns der Panagia**: +## #####

Der Bus, der um # Uhr in Ouranoupoli nach Thessaloniki abfährt, hält auch am Hafen von Ierissos. Mit ihm kann man dort rechtzeitig eintreffen, bevor das Schiff „Panagia“ zum Athos ablegt.

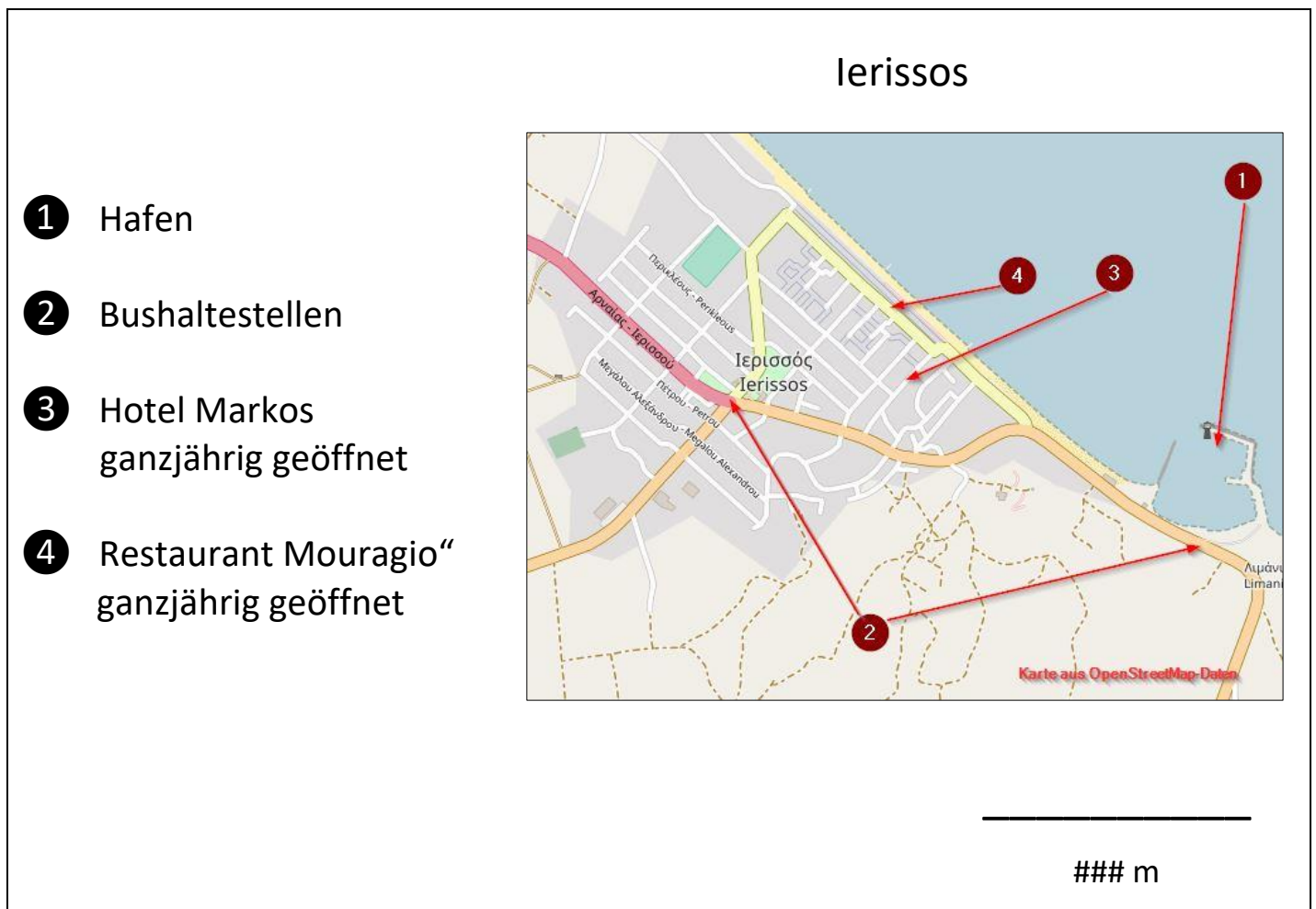
Die Reederei macht aufmerksam auf Einschränkungen bezüglich des Gepäcks, die in der Praxis jedoch nicht durchgesetzt werden:

*Also note that the company, to assure the safe and comfortable transportation by speedboats for the pilgrims and be on time to the scheduled itinerary, informs you that you can only keep one hand luggage of ## kg (##x##x##). Otherwise, you can travel from Ouranoupolis either by water taxi or by ferry boat at ##:## a.m.*

Meine Erfahrung diesbezüglich bei meinen letzten # Reisen: Es wurde nicht auf das Gepäck geachtet. Mein Rucksack ist größer und wiegt stets mehr als ## kg.

Wer von Lerissos aus einreisen möchte, **muss dies dem Pilgerbüro in Thessaloniki mitteilen**, damit das Diamonitirion am Hafen von Lerissos beim Schiff ausgehändigt werden kann (um # Uhr). Jeden Morgen fällt in Abhängigkeit von der Wetterprognose die Entscheidung, ob das Schiff ab Lerissos fahren darf. Man darf sich also nicht zu sehr darauf verlassen! Sollte das Schiff unvorhergesehen ab Lerissos nicht verkehren, besteht die Möglichkeit mit dem nächsten Bus oder Taxi von Lerissos nach Ouranoupoli zu gelangen und falls die See dort ruhiger ist, von Ouranoupoli aus einzureisen.

Taxis in Lerissos: ☎ +## ##### oder ☎ +## #####



### Wetterprognose:

<http://www.#####>

oder mit Prognose der **Windstärke**: [http:// www. ####](http://www.####)

Hier noch eine interessante Website <http://.gr/> auf Griechisch.

In folgender Website <http://www.roy/> erfährt man ob die Schifffahrten wetterbedingt planmäßig stattfinden. Im unteren Teil der Seite in der Rubrik „Απόπλους Πλοίων“ ist in einer runden Fläche ein Schiff abgebildet. Darunter stehen die Texte: ΛΙΜΑΝΙ ΟΥΡΑΝΟΥΠΟΛΗΣ: ΕΚΤΕΛΟΥΝΤΑΙ und ΛΙΜΑΝΙ ΙΕΡΙΣΣΟΥ: ΕΚΤΕΛΕΙΤΕ. Die Texte bedeuten, dass die Schifffahrten von und nach Ouranoupoli und Ierissos durchgeführt werden. Falls dort also etwas anderes steht, dann gibt es irgendein Problem. Am ##. November ##### stand dort folgende Meldung: Τα δρομολόγια πλοίων για Άγιο Όρος λόγω ισχυρών ανέμων θα παραμείνουν δεμένα στα λιμάνια. Θα ισχύσει απαγορευτικό απόπλου. Sie bedeutet, dass die Schiffe wegen starkem Wind in den Häfen zu bleiben haben. Es gilt ein Fahrverbot.



Prinzipiell gilt: **Die Einreise auf den Heiligen Berg Athos sowie die Ausreise** sind auf dem Landweg verboten.

### Ein- und Ausreise, wenn für die Schiffe ein Fahrverbot besteht

Ich habe damit noch keine eigene Erfahrung machen können. Was ich aus zwei zuverlässigen Quellen erfahren habe, ist:

Einreise auf den Heiligen Berg mit Diamonitirion: Man lässt sich hinter der Landgrenze bei Ouranoupoli von einem Mönchstaxi abholen.

Ausreise: Man lässt sich von einem Mönchstaxi bis hin zur Landgrenze vor Ouranoupoli bringen.

Die Strecke Landgrenze (Seite Athos) ⇔ Karyes soll zwei Stunden dauern und ### € pro Fahrzeug kosten.

### Zoll, Gepäckkontrolle und Schiffsreservierung bei Ausreise vom Berg Athos

Vorab: Der Berg Athos in Griechenland gehört zum Zollgebiet der EU, aber nicht zum Steuergebiet für Verbrauchsteuern und Mehrwertsteuern. Bei der Ausreise vom Heiligen Berg Athos gelten daher die zollrechtlichen Bestimmungen für die Rückkehr aus einem Nicht-EU-Staat. Bei Überschreitung der Freigrenzen werden jedoch nur die Einfuhrumsatzsteuer und ggf. Verbrauchsteuern erhoben. Bei der Einreise vom Athos nach Griechenland gelten Mengenbegrenzungen für Tabakwaren, alkoholische Getränke usw. Andere Waren, auch neue Ikonen, bis zu einem Gesamtwert von ### € sind abgabenfrei.

Nur in Dafni gibt es ein Zollamt. Wer also von Dafni aus ausreist (= einreist nach Griechenland) muss mit einer Gepäckkontrolle rechnen. Man muss es nicht, aber man sollte daher von Dafni aus ausreisen. Dies führt dazu, dass man die von der Reederei Agioritikos Grammes verlangte Reservierung für die Ausreise nur für die Strecke von Dafni nach Ouranoupoli bekommen kann. Wenn man jedoch an den Anlegestellen zwischen Dafni und Ouranoupoli auf das ausreisende Schiff zusteigt, wird man weder vom Zoll kontrolliert noch nach der Reservierung gefragt!

Auch bei der Ausreise nach Ierissos muss man mit einer Zollkontrolle rechnen.

Allgemein gilt: Ikonen, die älter als ## Jahre sind, Bücher sowie andere Gegenstände, die älter als ## Jahre sind, dürfen nicht ausgeführt werden.



### #. April ####: Erdbeben zerstört Straße oberhalb von Karyes

Ein Stück der Straße von Karyes nach Dafni ist durch Unterspülung zerstört worden. Der Verkehr von und nach Karyes geschieht über Nebenstraßen. Die aufwendigen Reparaturarbeiten begannen im Frühjahr #### und sollen #### fertig werden.

Das zerstörte Straßenstück oberhalb von Karyes bzw. unterhalb der Passhöhe.



## Busverkehr am Heiligen Berg

**Karyes – Dafni – Karyes:** Bedingt durch den Erdbeben können nur Kleinbusse mit ## Sitzplätzen verkehren und sie müssen einen langen Umweg machen. ##.## von Karyes (Bushaltestelle) über Xiropotamou nach Dafni. Fahrtdauer etwa ## Minuten.

Von Dafni nach Karyes (nach Ankunft aller Schiffe):

Zwischen ##.## und ##.## Uhr (Fahrtdauer etwa ## Minuten). Fahrpreis # € jeweils.

Hier informativ der Fahrplan der großen Busse **aus der Zeit vor** dem Erdbeben:

Karyes – Dafni – Karyes: Um ##.## und ##.## Uhr von Karyes (Bushaltestelle) über Xiropotamou nach Dafni. Fahrtdauer etwa ## Minuten. Nach Ankunft aller Schiffe zwischen ##.## und ##.## von Dafni nach Karyes (Fahrtdauer etwa ## Minuten). Fahrpreis # € jeweils. Die vorderen # Sitzplätze sind für Mönche reserviert.



**Karyes – Iviron – Karyes:** Um #.## und ##.## Uhr fährt ein Bus von Karyes (Bushaltestelle) nach Iviron.

Um #.## und ##.## Uhr von Iviron nach Karyes. Eine Fahrt im März #### dauerte ## Minuten und kostete #,## €.

Bei Iviron ist die Bushaltestelle an der Schiffsanlegestelle beim Turm.

**Kleinbusfahrten:** Wer vom Kloster **I. M. Simonos Petra** die Zusage zur Übernachtung bekommen hat, kann gegen ## Uhr von Dafni aus den Fahrservice des Klosters nutzen. Den Kleinbus findet man am Weg in Richtung S. Petra nach der Brücke, hinter der Schranke. Seine Autonummer endet mit ##. Ein Mönch gleicht die Namen mit der Zusage-liste ab. Rückfahrt von S. Petra nach Dafni um ##.## Uhr. Das Kloster weist allerdings darauf hin, dass der Bus eine begrenzte Platzkapazität hat und an manchen, unbestimmten Tagen gar nicht verkehrt!



Das Kloster **I. M. Chilandariou** unterhält einen Fahrservice von und zu seinen beiden Schiffsanlegestellen:  
Westküste: Megali Giovanitsa. Ostküste: Ars. Chilandariou.

Das Kloster **Dionysiou** unterhält einen Fahrservice von und zu seiner Schiffsanlegestelle.

Das Kloster **Zografou** unterhält einen Fahrservice von und zu seiner Schiffsanlegestelle.

Das Kloster **Ag. Pavlou** unterhält einen Fahrservice von und zu seiner Schiffsanlegestelle.

Das Kloster **Konstamonitou** unterhält einen Fahrservice von und zu seiner Schiffsanlegestelle.



In **Karyes** am Bushalteplatz warten mehrere **Kleinbusse** (## - ## Sitzplätze). Sie fahren alle, nachdem die Busse aus Dafni angekommen sind, um ##.## Uhr zu diversen Klöstern. Logischerweise müssen diese Strecken morgens früh auch umgekehrt gefahren werden, sodass man vor Abfahrt der Busse nach Dafni in Karyes ankommt. Z.B.: Abfahrt von Sk. Tim. Prodrromou: #.## Uhr, Meg. Lavras: #.## Uhr, Vatopediou: #.## Uhr, Filotheou: #.## Uhr. Die von den Klöstern ausgehenden Fahrten sind mit der für die Gäste zuständigen Person am Vorabend abzusprechen, oder mit dem Büro "Γραφείο κινήσεως αυτοκινήτων" (Näheres siehe weiter unten). Folgende Ziele werden hin und zurück angeboten. Der einfache Fahrpreis in € (Stand Okt. ####) steht in Klammern dahinter: Es ist jeweils der Gesamtpreis pro Bus. Wenn mehrere Personen den Bus benutzen, wird der Preis umgelegt. Etwa #/## davon muss jeder mindestens bezahlen.



**Fahrpreise: Von Karyes** nach Iviron (##), Filotheou (##), Karakallou (##), Meg. Lavras (##), Stavronikita (##), Pantokratoros (##), Vatopediou (##). Bis hierher kann man von "Linienverkehr" sprechen. **Alle nachfolgenden Angebote sind individuell abzusprechen:** Sie dürfen also nicht damit rechnen, dass z.B. von Lavra aus ein Linienbus nach Ag. Pavlou fährt!].

**Von Karyes** nach Dafni (##), Xiropotamou (##), Panteleimonos (##), Xenofontos (##), Dochiariou (##), Konstamonitou (##), Sim. Petra (##), Ag. Pavlou (###), Lakkou Skiti = Sk. Ag. Dimitriou tou Lakkou (###).

**Von Meg. Lavras** nach Iviron (##), Ag. Pavlou (###), Filotheou (##), Karakallou (##), Stavronikita (##), Pantokratoros (##), Sk. Timiou Prodrromou (##).

**Von Vatopediou** nach Dochiariou (##), Xenofontos (##), Panteleimonos (##), Konstamonitou (##).

**Von Iviron** nach Ag. Pavlou (###), Stavronikita (##), Pantokratoros (##), Karakallou (##), Filotheou (##).

**Von Karakallou** nach Ag. Pavlou (##),

**Von Dafni** nach Simonos Petra (##).

**Von Karakallou** nach Filotheou (##).

Auskunft und Reservierung für diese Kleinbusverbindungen: In Karyes in der Straße, die vom Bushalteplatz zum Protaton (Kirche) führt, befindet sich auf der rechten Seite nach dem Restaurant das Büro "Γραφείο κινήσεως αυτοκινήτων", das die Fahrten der Kleinbusse koordiniert. ☎ #####-#####, Fax #####-#####, Mobil ##### ##### und ##### #####. Website: minibusathos.blogspot.com. Das Büro ist fair und informiert einen darüber, falls schon jemand anderes dieselbe Strecke bestellt hat, damit man gemeinsam fahren kann und sich die Kosten teilt.

**Achtung:** Bei der **Fahrt von Karyes nach Vatopediou** wird auf halber Strecke kontrolliert, ob Sie im Kloster angemeldet sind. Ist das nicht der Fall, müssen Sie den Bus auf freier Strecke verlassen! Wer diese Stelle als Wanderer passiert: Eine Quelle lädt zur Rast ein!

Man kann sich auch telefonisch ein "**Mönchstaxi**" bestellen. Ich habe damit keine Erfahrung und empfehle sowieso den Athos, mit Ausnahme der Strecken Karyes ↔ Dafni, Karyes ↔ Megistis Lavras und Dafni ↔ Simonos Petra, lieber zu Fuß zu erkunden. Hier die Telefonnummern der Fahrer und soweit bekannt deren "Wohnort": Aus Umgebung von Karyes: Mönchsdiakon Gerasimos #####-#####. Aus Umgebung Karyes, bzw. I. M. Iviron: Vater Sosimas #####-#####, Vater Charalambos (spricht deutsch), Fahrer Panagiotis (spricht englisch), #####-#####. Aus Provata: Vater Stefanos #####-#####, Vater Christophoros #####-##### + mobil #####-#####, Vater Averkios #####-##### sowie mobil #####-#####. Aus Morfonou: Vater Evthymios #####-##### + mobil #####-#####. Aus Umgebung des Klosters I. M. Filotheou: Vater Ilarion #####-##### + mobil #####-##### oder #####-#####. Aus Umgebung des Klosters I. M. Vatopediou: Vater Makarios #####-##### + mobil #####-#####. Aus Skiti Xenofontos: Vater Philoumenos mobil #####-#####.

### Landkarten:

Seit ##### gibt es die sehr guten, jedoch auch nicht fehlerlosen Landkarten von <http://www.org/> Zwei Versionen sind erhältlich:

Heft im DIN A#-Format: Maßstab #:#.#, Höhenprofil der Wanderwege: **Sehr zu empfehlen.**

Faltkarte im Maßstab #:#.#.

Diese Landkarten werden aus Neuseeland verschickt. Der Postweg dauert etwa acht Tage. Übrigens, Die geographischen Bezeichnungen in diesen Informationen sind auf diese Landkarten abgestimmt.

Die bis dahin beste **Landkarte** stammt von Reinhold Zwerger († #####): "Kartenskizze" (#:# #, von #####) mit Höhenlinien im Abstand von ## Höhenmetern, Fuß- und Fahrwege usw. Sie ist nach wie vor sehr gut brauchbar und zu beziehen über <http://www.reinholdzwerger.com/>

Im Buchhandel gibt es diverse griechische Karten. Sie sind alle für den Wanderer nicht ausreichend! Unterschätzen Sie die Wegstrecken nicht. Man verläuft sich leicht und benötigt mehr Zeit als man denkt.

### Tagesablauf in den Klöstern:

Es gibt von Kloster zu Kloster Unterschiede. Es gibt Fasttage; Feiertage; Sonntage. Als Beispiel führe ich den Ablauf an einem Wochentag im Kloster Grigoriou an, soweit er für die Besucher relevant ist:

Kirche: Esperinos (Vesper) um ##.## Uhr; Trapeza (Essen im Speisesaal): ##.## Uhr; Kirche: Apodipno (Abendgebet, Verehrung der Reliquien): ##.## Uhr; Orthros (nächtlicher Gottesdienst) beginnt um #.## Uhr und dauert bis zur Trapeza (Essen im Speisesaal) um #.## Uhr.

### Protaton-Kirche in Karyes:

Gottesdienste Montag bis Samstag jeweils # Uhr und ## Uhr, sonntags # Uhr und ## Uhr.

Öffnungszeiten außerhalb der Gottesdienste: #.## – ##.##, ##.## – ##.## und ##.## - ## Uhr.

Als Schrift für die **Wegweiser** wird am Athos meist die griechische Majuskelschrift verwendet.

Beispiel: **ΚΥΡΙΑΚΟ** (= Hauptkirche einer Skite).

Wegmarkierungen sind meistens rote Farbleckse auf Gestein oder aufgemalte Pfeile. Kreuze und Steinhäufen signalisieren Abzweigungen.



Die FoMA (Friends of Mount Athos) haben viele Wege ausgeschildert und an zweifelhaften Stellen orange Plastikbänder an Äste gebunden. Absperrungen (Gatter, zugebundene Tore usw.) dienen meist nur um Tiere abzuhalten.



Zur **Ausrüstung** gehören: Rucksack, aus hygienischen Gründen ein ganz leichter Schlafsack sowie ein Kissenbezug (##x##cm), wobei die Klöster Bettwäsche und teils Handtücher zur Verfügung stellen, Taschenlampe, Wanderschuhe, längenverstellbare Wanderstöcke auch wegen den Schlangen, freie Hände, Kopfbedeckung, Sonnenschutz, eine der guten Landkarten, ein bis zwei Liter Trinkwasser, etwas trockene Kost (eine Notration reicht, in den Klöstern gibt es genug zu essen, selbst in den Fastenzeiten), Mobiltelefon (in den meisten Klöstern gibt es Steckdosen für Ladeteile), Geduld und Improvisationstalent.

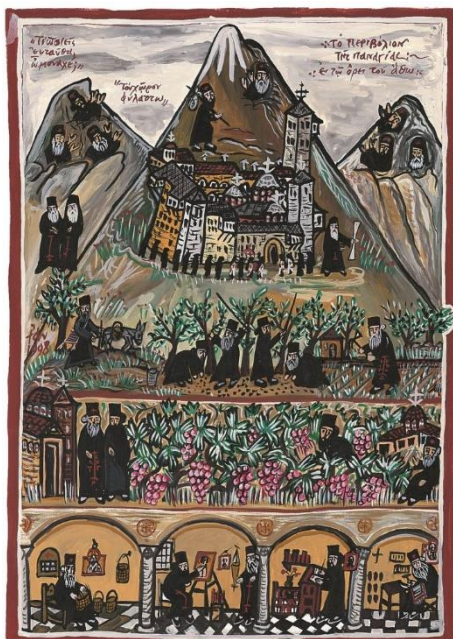


Um die Natur des Athos zu erfahren, sollte man zu Fuß unterwegs sein. Nur so behalten die alten Wege ihre Berechtigung. Die befahrenen Straßen sind Wunden in der Natur, und entweder schlammig oder voller aufgewirbeltem Staub.



Bitte zum Athos nichts mitnehmen, was die Umwelt belastet!  
 Die **Müllentsorgung** läuft nicht überall so, wie sie sein sollte!

Januar ####: Bach mit Müll beim Kloster Filotheou:




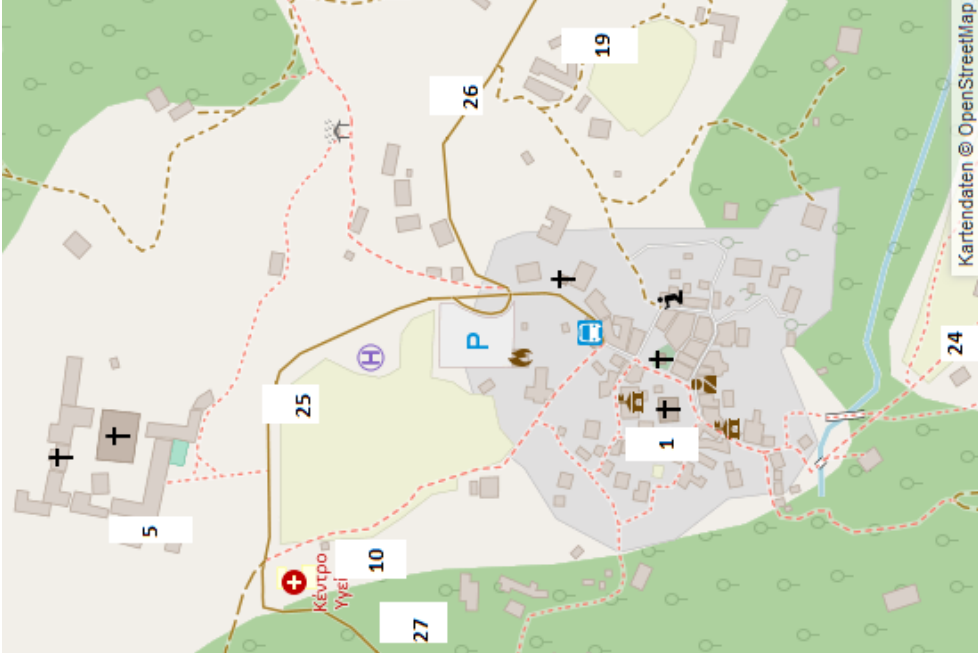
Das Kellion „**Tim. Prodomou Phourna**“, in Karyes, hat einen Ausstellungs- und Verkaufsraum mit Werken des Ende #### verstorbenen Vater Anastasios. Meist von # bis ## Uhr geöffnet. Tel. #####

Wenn man die Kirche „Protaton“ und ihren Glockenturm im Rücken hat, sieht man den gelben Postkasten, rechts davon einen Laden. Rechts daneben geht man die Gasse hinab und findet gleich rechts ein Schaufenster „Ermeinea“.



<http://www.ermeneia.gr/>

Drucke von Vater Anastasios können auch in der Agioritiki Estia in Thessaloniki gekauft werden.

 <p><b>Karyes</b></p>	<table border="0"> <tr> <td>#</td> <td>Protaton</td> <td>#</td> <td>Polizei</td> </tr> <tr> <td>#</td> <td>Glockenturm</td> <td>##</td> <td>Gesundheitszentrum/Hospital</td> </tr> <tr> <td>#</td> <td>Heilige Epistasia</td> <td>##</td> <td>Apotheke</td> </tr> <tr> <td>#</td> <td>I.M. Esfigmenou (Vertretung)</td> <td>##</td> <td>Post</td> </tr> <tr> <td>#</td> <td>Sk. Agiou Andreou</td> <td>##</td> <td>Bank</td> </tr> <tr> <td>#</td> <td>Galerie Ermeneia (I.K. Timiou Prodromou Phourna)</td> <td>##</td> <td>Kleinbus-Koordinationsbüro</td> </tr> <tr> <td>#</td> <td>Friedhofskirche</td> <td>##</td> <td>Bushalteplatz</td> </tr> <tr> <td>#</td> <td>Diikisis (Vertretung des griechischen Staates)</td> <td>##</td> <td>Öffentliche Toilette</td> </tr> <tr> <td></td> <td></td> <td>##</td> <td>Brunnen</td> </tr> <tr> <td></td> <td></td> <td>##</td> <td>Gastronomie</td> </tr> </table>	#	Protaton	#	Polizei	#	Glockenturm	##	Gesundheitszentrum/Hospital	#	Heilige Epistasia	##	Apotheke	#	I.M. Esfigmenou (Vertretung)	##	Post	#	Sk. Agiou Andreou	##	Bank	#	Galerie Ermeneia (I.K. Timiou Prodromou Phourna)	##	Kleinbus-Koordinationsbüro	#	Friedhofskirche	##	Bushalteplatz	#	Diikisis (Vertretung des griechischen Staates)	##	Öffentliche Toilette			##	Brunnen			##	Gastronomie
#	Protaton	#	Polizei																																						
#	Glockenturm	##	Gesundheitszentrum/Hospital																																						
#	Heilige Epistasia	##	Apotheke																																						
#	I.M. Esfigmenou (Vertretung)	##	Post																																						
#	Sk. Agiou Andreou	##	Bank																																						
#	Galerie Ermeneia (I.K. Timiou Prodromou Phourna)	##	Kleinbus-Koordinationsbüro																																						
#	Friedhofskirche	##	Bushalteplatz																																						
#	Diikisis (Vertretung des griechischen Staates)	##	Öffentliche Toilette																																						
		##	Brunnen																																						
		##	Gastronomie																																						
	<table border="0"> <tr> <td>##</td> <td>Hotel (Vater Iosif)</td> </tr> <tr> <td>##</td> <td>Bäckerei</td> </tr> <tr> <td>##</td> <td>Ikonen, Bücher, Souvenirs</td> </tr> <tr> <td>##</td> <td>Lebensmittel, Kleidung, Schuhe, Rucksäcke</td> </tr> <tr> <td>##</td> <td>Werkzeug, Haushalt</td> </tr> <tr> <td>##</td> <td>Fußweg nach I.M. Koutloumousiou</td> </tr> <tr> <td>##</td> <td>Nach I.Sk. Ag. Andreou/Hospital</td> </tr> <tr> <td>##</td> <td>Nach Iviron, Pantokr., Stavronikita</td> </tr> <tr> <td>##</td> <td>Nach Dafni</td> </tr> <tr> <td>##</td> <td>Hotel Samaradiko</td> </tr> </table>	##	Hotel (Vater Iosif)	##	Bäckerei	##	Ikonen, Bücher, Souvenirs	##	Lebensmittel, Kleidung, Schuhe, Rucksäcke	##	Werkzeug, Haushalt	##	Fußweg nach I.M. Koutloumousiou	##	Nach I.Sk. Ag. Andreou/Hospital	##	Nach Iviron, Pantokr., Stavronikita	##	Nach Dafni	##	Hotel Samaradiko																				
##	Hotel (Vater Iosif)																																								
##	Bäckerei																																								
##	Ikonen, Bücher, Souvenirs																																								
##	Lebensmittel, Kleidung, Schuhe, Rucksäcke																																								
##	Werkzeug, Haushalt																																								
##	Fußweg nach I.M. Koutloumousiou																																								
##	Nach I.Sk. Ag. Andreou/Hospital																																								
##	Nach Iviron, Pantokr., Stavronikita																																								
##	Nach Dafni																																								
##	Hotel Samaradiko																																								



### Gasthäuser und Herbergen außerhalb der Klöster

Um den Heiligen Berg zu erfahren, gehört es selbstverständlich dazu, in den Klöstern zu übernachten. Die Hotels sind hier nur der Vollständigkeit halber angeführt.

- **Gasthaus in Dafni** (☎ #####-#####) Der Gastraum selbst ist dauerhaft geschlossen. Getränke und Proviant werden allerdings nach draußen verkauft.
- **Restaurant und Herberge in Karyes:** Nikolaos Makridis, ☎ #####-#####. Das Gasthaus liegt an der rechten Straßenseite zwischen der Bushaltestelle und der Kirche. Der Standard der Zimmer ist sehr einfach.

- Das eine **Hotel in Karyes** wird von dem Mönch *Vater Joseph* betrieben. Er spricht auch Englisch. Ich kenne zwei kleine Dreibettzimmer mit Dusche und WC. Der Standard ist gut.



Preis pro Person (#/#####):

Übernachtung mit Frühstück ## €, Vollpension ## €.

Auch kann ein Fahrzeug (mit Fahrer?) gemietet werden: ### € pro Tag, gemeint ist von # – ## Uhr.

☎ = Fax: +## ##### ##### und vor Ort bei Fragen: +## #####

Fax +## ##### #####, moytafi@gmail.com,

Den von außen nicht als „Hotel“ gekennzeichneten Gebäudekomplex findet man so: Man geht die von der Bushaltestelle nach Iviron führende Straße hinab und nimmt den ersten Fahrweg, der nach rechts abzweigt. Links unterhalb des Fahrwegs liegt das „PATER IOSIF“ genannte Hotel. In Google Maps wird es mit Ξενώνας Αγ. Ιωάννου του Ρώσου geführt.

Interessant ist, dass diese Unterkunft die Besorgung des Diamonitirion übernehmen will! (siehe unten).

Link zur Buchung und nachfolgend die Beschreibung des Hotels aus seiner Website:

Ο ξενώνας είναι ένα άνετο και ανακαινισμένο κατάλυμα με ## δωμάτια και ## κλίνες, που προσφέρει στον προσκυνητή κατάνυξη και μία γεύση του μοναστικού βίου. Στον ξενώνα η διαμονή μπορεί να είναι για τρεις νύκτες, τέσσερις ημέρες αλλά μπορεί να υπάρξει παράταση της διαμονής μετά από συνεννόηση. Η διαμονή στον ξενώνα για τους προσκυνητές, περιλαμβάνει: Εξασφαλισμένη την έκδοση του διαμονητήριου.

Η αστυνομική ταυτότητα και οι άμεση ενημέρωση στην Μονή, για την ημερομηνία και τον χρόνο παραμονής στο Άγιο Όρος είναι απαραίτητα. Η μεταφορά από και προς το Άγιο Όρος μπορεί να γίνει με δικά μας μέσα. Η επίσκεψη στο Άγιο Όρος, περιλαμβάνει, την διαμονή στον ξενώνα, για όσες ημέρες ο προσκυνητής επιθυμεί και την διατροφή του με έμφαση στο πρόγραμμα του μοναστικού βίου και στην εκκλησία. Η κουζίνα λειτουργεί και σαν εστιατόριο σερβιρώντας τους κανόνες της εκκλησίας. Υπάρχει η δυνατότητα εκτός του πρωινού που συμπεριλαμβάνεται στην τιμή, να παρέχουμε και # γεύματα με επιπλέον κόστος ##€.

Die Pilgerherberge ist eine komfortable und renovierte Unterkunft mit ## Zimmern und ## Betten, die den Pilgern Frömmigkeit und einen Vorgeschmack auf das klösterliche Leben bietet. Der Aufenthalt in der Herberge kann bis zu drei Übernachtungen dauern und kann nach Absprache auch verlängert werden.

Die Herberge sorgt für die Ausstellung des Diamonitirion. Dazu wird die Kopie des Personalausweises benötigt und das Datum des Aufenthalts. Der Transfer zum und vom Berg Athos kann von der Herberge durchgeführt werden. Der Pilger wird im Gästehaus für so viele Tage wie er wünscht untergebracht und entsprechend den klösterlichen und kirchlichen Regeln gepflegt. Die Küche fungiert auch als Speiseraum, wo die Essensregeln der Kirche eingehalten werden. Außer dem inbegriffenen Frühstück, bietet die Herberge zwei weitere Mahlzeiten an zum Aufpreis von ## €.

- Das andere **Hotel in Karyes** ist das ##### in einem Neubau eröffnete Hotel-Café-Restaurant „**Samaradiko**“. Das Gebäude steht gegenüber dem Protaton. Der Eingang des Hotels liegt in der Seitengasse. In pikfeiner Ausstattung gibt es ## Dreibett- und # Doppelzimmer zu #### € bzw. #### €. Zwei Zimmer haben einen Balkon. Ein Lift ist vorhanden. Im Erdgeschoss hat das Restaurant/Café bis ##.## Uhr geöffnet, Frühstück gibt es ab #.## Uhr. Im selben Gebäude befinden sich noch eine Physiotherapie-Praxis, ein Geschäft mit Devotionalien und ein Optiker. Im November ##### eröffnete im Samaradiko ein Supermarkt der Kette AB (Alfa-Beta Vassilopoulos) mit ### m<sup>2</sup>.

Hotel Samaradiko: ☎ +## #####

E-Mail: dimsouanis@gmail.com

Die Website www..gr ist im April ##### noch im Aufbau begriffen.

Restaurant Samaradiko: ☎ +## #####

E-Mail: samaradikokaryes@info.gr



**Bettwanzen (κορίός)** werden mit dem Gepäck verschleppt. Diese papierdünnen Parasiten haben sich seit ##### am Heiligen Berg zu einem ernstem Problem entwickelt. In der Panagia-Schutzhütte und andernorts soll es ##### Bettwanzen geben. Im April ##### soll im Kloster Megistis Lavras eine Entwesung vorgenommen worden sein. Vom #. Mai ##### berichtet ein Besucher: Ich war am #. Mai in der Lavra. Weiterhin Bettwanzenbefall in einem der Schlafsäle hinter dem Gästeempfang.

Ende August ##### hat ein Besucher von anderen gesagt bekommen, dass sie von Wanzen gestochen wurden „im Kloster in Karyes“.

Ein Besucher berichtet im September #####: Als wir vom Athos zurück in unser Hotel in Ouranoupoli kamen, sagte unser Wirt, in Simonos Petras seien Bettwanzen aufgetreten. Er wollte wissen, ob wir in diesem Kloster gewesen sind. Obwohl wir verneinten, wurden wir von ihm äußerlich (Schuhe, Kleidung, Rucksack) mit einem Desinfektionsmittel eingesprüht.

Was man allgemein dazu wissen sollte, wie man mit dem Problem umzugehen hat und wie man sich vielleicht schützen kann, darüber informieren folgende Websites:

<https://www.umweltbundesamt.de/publikationen/bettwanzen-erkennen-vorbeugen-bekaempfen>

<https://www.pharmazeutische-zeitung.de/index.php?id=#####>

<https://www.pharmazeutische-zeitung.de/index.php?id=#####>

<http://www.apotheken-depesche.de/nachrichten/bettwanze-noch-nie-gesehen-das-kann-sich-aendern/>

<https://www.diepta.de/news/themen/ektoparasiten-un-sichtbare-plagegeister-#####/>

<https://bettwanzenproblem.de/bettwanzen-vorbeugen/>

<https://bettwanzenproblem.de/nobite-kleidung-spray-gegen-bettwanzen/>

**Post und Einkaufsmöglichkeiten** für den täglichen Bedarf, Produkte der Mönche, Bücher und Souvenirs gibt es in Karyes und Dafni. Nur in Karyes: Bäckerei, Optiker, Werkzeug und Bank (ΤΡΑΠΕΖΑ ΠΕΙΡΑΙΩΣ geöffnet Do ##.## - ##.##, und Fr ##.## - ## Uhr) mit Geldautomat (ATM).

Post in Karyes: Mo-Fr ##.## - ## Uhr. Auch in Dafni gibt es eine Post Mo-Fr ##.## – ##.## Uhr.



Das Buch

**Aus dem Garten der Panagia.  
Erinnerungen an den Heiligen Berg Athos"**

von Archimandrit Cherubim vermittelt Einblicke in die Traditionen und in die verschiedenartigen Lebensweisen der Mönche auf dem Heiligen Berg.

[Rezension](#)

Bezug: [Steffen.Zuefle@web.de](mailto:Steffen.Zuefle@web.de)

Der sehenswerte Film „Athos – Im Jenseits dieser Welt“ (Dauer # h ##), Regie Peter Bardehle, kann angeschaut werden unter:

<https://www.y#>. Eine Beschreibung dazu mit diesem Link.

Auf Arte wurde eine #-teilige Dokumentation „Athos, die Republik der Mönche“ (je ## Minuten), ebenfalls von Peter Bardehle, gesendet:

<https://www.youtube.com>

und

<https://www.youtube.com>

**Verhaltenstipps:**

**Grüßen:** Priester und Mönche werden unter leichter Verneigung zuerst begrüßt mit: "Ευλογείτε" (evlogíte = segne). Die Antwort ist: "Ο Κύριος" (Ο Kyrios = der Herr). Gemeint ist damit: "Erteile deinen Segen". "Der Herr möge dich segnen". In der Osterzeit (von Ostern bis einschließlich Mittwoch vor Himmelfahrt) ist der Gruß: "Χριστός ανέστη" (Christós anésti = Christus ist auferstanden). Man antwortet mit "Αληθώς ανέστη" (alithós anésti = er ist wahrhaftig auferstanden. *Das „th“ ist wie im Englischen auszusprechen!*). Das Sitzen mit gekreuzten Beinen gilt als ungehörig, ebenso die Arme hinter dem Rücken zu verschränken. Betritt man ein Kloster, sorgt man zuvor für ordentliche Kleidung und nimmt die Kopfbedeckung ab. Orthodoxe Gläubige sind in der Kirche gut gekleidet!

Allgemein darf die Kleidung nur wenig Haut zeigen! (lange Hosen, langärmeliges Hemd, gilt auch für den Schlafanzug). Baden im Fluss oder Meer ist unerwünscht. Rauchverbot in den Klöstern und in den Straßen von Karyes. Filmen ist nicht erlaubt, Mönche erst nach Befragen fotografieren. Lärmen, Singen, Pfeifen usw. ist unerwünscht. Anno ##### gab die Heilige Epistasia (Regierung des Athos) den Besuchern des Heiligen Bergs ein Informationsblatt in die Hand, dessen Inhalt zu beachten auch heute noch anzuraten ist. Respekteinflößend beginnt der Verfasser mit dem Satz **"Das Land, das du betreten wirst, ist heilig!"** Ich zitiere sinngemäß weiter: *"Sehr geehrter Herr, Sie werden sich in ein besonderes Land begeben. Wir Mönche nennen es den "Garten der Panagia (Gottesmutter)". Fernab von der übrigen Welt ist hier das Leben der Mönche vor allem Anderen ausgerichtet auf das Gebet, das ständige Lobpreisen Gottes, die Läuterung der Seele und die Askese. Dieser heilige Ort ist nicht nur eine an Geschichte reiche Gegend mit schönen*

*Landschaften, wunderbaren Kirchen, anderen heiligen Stätten und reichen Bibliotheken. Insbesondere ist es ein Ort der Askese, ein Ort, der eine große Zahl von Heiligen hervorgebracht hat. Dieser Ort ist in Wundern gestaltet. Aus Respekt vor der Geschichte und der Bedeutung des Heiligen Berges und seiner Traditionen wird von den Besuchern ein würdevolles und anständiges Benehmen erwartet. Die eigentlichen Schätze des Heiligen Bergs vermag nur der fromme Pilger zu erkennen, und nicht der neugierige Tourist. Wenn Sie die Absicht haben, den heiligen Berg zu besuchen, sorgen Sie bitte dafür, dass sich Ihr Benehmen und Ihre Erscheinung durch Bescheidenheit auszeichnen."*

Dies vor Augen verwundert es nicht, wenn wir Fremde und meist Nichtorthodoxe mancherorts und seitens mancher Mönche Distanz verspüren, wobei diese Mönche uns als Mensch mögen, nur den religiösen Weg, den wir als Nichtorthodoxe gehen, für falsch halten.

Kirche: Der Altarraum ist heiliger Ort, Ungeweihte dürfen ihn nicht betreten. Der eigentliche Kirchenraum ist den orthodoxen Gläubigen vorbehalten. Im Vorraum stehen die, die sich auf die Taufe vorbereiten und die Büsser. Dort wo man in die Kirche darf, sollte man auch zum Gottesdienst gehen, denn eine Nichtteilnahme würde auf Unverständnis stoßen. Während des Gottesdiensts wird gestanden. Zeitweise darf man sitzen. Stehen ist niemals falsch. Als Fortsetzung des Gottesdiensts gilt das gemeinsame Mahl in der Trapeza (Speisesaal): Ein Lektor liest geistige Texte. Ein Klingelzeichen des Abtes unterbricht die Lesung, der Lektor sagt: "Auf die Gebete unserer heiligen Väter, Herr Jesus Christus unser Gott erbarme Dich unser und rette uns. Amen." Erst danach darf getrunken werden. Es empfiehlt sich zügig zu essen, denn ein Klopfzeichen des Abtes signalisiert plötzlich das Ende des Mahls. In den Klöstern, wo man als Nichtorthodoxer nicht am Gottesdienst teilnehmen darf, wird man auch vom gemeinsamen Mahl ausgeschlossen. Man bekommt dann das Essen nach den Orthodoxen oder in einem anderen Raum als sie. Dann kann man sich mehr Zeit für das Essen nehmen!



**Diebstahl am Heiligen Berg:** Im Jahr ##### erfuhren wir von zwei Einbrüchen in Mönchsbehausungen, bei denen Geld gestohlen wurde.

Dem Kloster Iviron wurden wertvolle Votivgaben für die Ikone Portaitissa gestohlen. Dieser Täter, ein ##-jähriger Rumäne, konnte gestellt werden.

Immer wieder kommt so etwas vor. Vor Jahren sogar ein Raubüberfall.

Wir Besucher sollten also auf der Hut sein, denn an diesem heiligen Ort wird man schnell nachlässig im Aufpassen auf seine Sachen.

## Wichtige Telefonnummern:

**Ierissos:** Hafenamt: #####-#####

**Ouranoupoli:** Hafenpolizei: #####-#####

**Karyes:** Polizei: #####-#####

Das „**Gesundheitszentrum/Hospital**“ in Karyes liegt an der Straße nach Dafni in Höhe von Skiti Ag. Andreou. #####-#####

**Dafni:** Polizei: #####-#####, Hafenamt: #####-#####.



**Handyempfang** ist an manchen Stellen nicht möglich. In den Klöstern beim Gottesdienst und im Speisesaal das Handy abschalten! Bei allen Telefonaten in GR, auch bei den Ortsgesprächen, muss die Vorwahl mitgewählt werden.

**Notrufnummern** (ohne Vorwahl!): Polizei ###, Rettungsdienst ###, Feuerwehr ###, Hafenpolizei ###.

Katastrophenschutz: +## ### ### ##### oder +## ### ### #####

In lebensbedrohlicher Situation: +## ### ### #####

## Wassertaxis:

Die Reederei Agioritikos Grammes ☎ #####-##### und #####-##### oder mobil ##### betreibt das Wassertaxi „**Portaitissa**“. Die Strecke Ouranoupoli ↔ Dafni kostete ##### im September ### €. Der Preis wird auf die bis zu # Passagiere aufgeteilt.

Ein weiteres Wassertaxi namens „**Archangelos**“ hat seine Basis in Dafni und **gehört nicht** zur Reederei Agioritikos Grammes. ☎ +## #####. Die Strecke Ouranoupoli ↔ Dafni kostete ##### im September ### €. Der Preis wird auf die bis zu # Passagiere aufgeteilt.

Wer mit einem dieser Wassertaxis einreisen möchte, **muss dies dem Pilgerbüro in Thessaloniki mitteilen unter Nennung des Namens des Wassertaxis**, damit das Diamonitirion beim richtigen Schiff ausgehändigt werden kann.

## All-Wetter-Schiff „Agia Marina“ (ΑΓΙΑ ΜΑΡΙΝΑ)

Zitat: „Dieses Schiff fährt täglich von Ouranoupoli zu den Anlegestellen der Klöster.“ Welche Klöster genau und wann sie angefahren werden, ist nicht definiert. Das Schiff befördert bis zu ## Passagiere und kann **bei jedem Wetter** fahren und anlegen. Es steht auch für **Notfälle (Krankentransporte)** zur Verfügung. Die zuständige Reederei ist ΑΓΙΟΡΕΙΤΙΚΕΣ ΓΡΑΜΜΕΣ (Agioritikos Grammes) ☎ +## ##### oder ☎ +## #####

(Quelle: <http://ae>)

Wer mit diesem Schiff einreisen möchte, **muss dies dem Pilgerbüro in Thessaloniki mitteilen**, damit das Diamonitirion beim Schiff ausgehändigt werden kann.



### **Übernachtungswünsche in den Klöstern und Skiten sind frühzeitig vorzubringen!**

Die nachfolgend aufgelisteten ## Klöster und # Skiten bieten jeweils für einen Tag Gastfreundschaft. Sie wird als Geschenk gewährt (vgl. Matthäus ##,##-##). Man kann sich erkenntlich zeigen, indem man im Klosterladen etwas kauft. Die Klosterpforten sind von Sonnenuntergang bis zum Sonnenaufgang geschlossen!

Überall wo man übernachten möchte, sollte man frühzeitig anfragen, denn alle Klöster und Skiten, verlangen eine Reservierung der Übernachtung. Ansonsten läuft man Gefahr abgewiesen zu werden. Für die Angabe des Datums bitte "unseren" Kalender verwenden! Sobald man vom Pilgerbüro in Thessaloniki seinen Einreisetermin erhalten hat, beginnt man bei den Klöstern und Skiten wegen den Übernachtungen anzufragen.

Dazu sollte man, dort wo es möglich ist, eine E-Mail schreiben. Ich gehe dabei schrittweise gemäß meiner Wunschroute vor. Sollte es eine Absage geben, dann lässt sich so die Route noch anpassen. Es empfiehlt sich die schriftlichen Bestätigungen mitzunehmen! Bei Verhinderung muss man höflicherweise die Reservierung absagen.

Das am Meer gelegene Kloster Esfigmenou wird noch immer von den im Jahr ##### exkommunizierten Mönchen außerhalb der Legalität bewohnt. Aufenthalt und Übernachtung in diesem Kloster sind möglich, aber nicht angebracht.

Die rechtmäßigen Esfigmeniten bewohnen das Gesandtschaftsgebäude ihres Klosters in Karyes.

In den Klöstern Xiropotamou, Zografou, Karakallou, Filotheou, Konstamonitou und dem illegalen Esfigmenou ist aufgrund deren theologischer Ausrichtung davon auszugehen, als nicht-orthodoxer Pilger am Gottesdienst nicht teilnehmen zu können, ebenso nicht am gemeinsamen Essen mit den Mönchen und den orthodoxen Pilgern. Sein Essen bekommt man in einem separaten Raum oder im Speisesaal, nachdem das gemeinsame Essen der Orthodoxen beendet ist. Trotzdem ist man als Gast willkommen.

Ich höre von „Neulingen“ immer wieder: „In wenigen Wochen, manchmal Tagen, möchte ich den Athos besuchen und bekomme für meine Übernachtungswünsche nur Absagen, oder ich erreiche die Klöster nicht.“ Daher: **Die Übernachtungen in den Klöstern sind zu einem frühen Zeitpunkt zu regeln.**

An den meisten Tagen reisen weitaus mehr als ### Pilger ein, die es dann unterzubringen gilt. Die Reederei Agioritikos Grammes spricht von jährlich circa ### ### Einreisenden!

### **Postanschrift für die Klöster und Skiten:**

Auf der **Nordostseite** der Halbinsel gelegen:

GR ##### Karyes (Καρυάι, ΚΑΡΥΑΙ, καργαι, auch καργες).

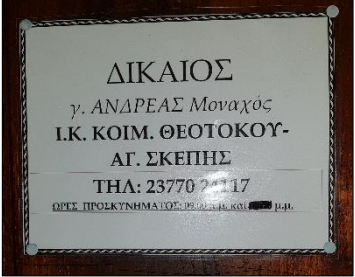
Auf der **Südwestseite** der Halbinsel gelegen: GR ##### Dafni (Δάφνη, ΔΑΦΝΗ, ΔΑΦΝΗ).

I.M. ist die Abkürzung von Ιερά Μονή und bedeutet „Heiliges Kloster“.

Telefonnummern, Fax (☎), E-Mail-Adressen und Anrufzeiten. An Sonn- und Festtagen und zu den Gebetszeiten ist ein Anruf zwecklos. Wenn die Anrufzeit unbekannt ist, dann vormittags anzurufen.			
①	I. M. Megistis Lavras I.M. ΜΕΓΙΣΤΙΣ ΛΑΥΡΑΣ s@gmail.com	☎ #####-##### Anrufzeit: ? ☎ #####-##### ☎ #####-#####	Lavra wünscht kein Fax. Bei Anruf hat man die Antwort sofort. Man soll spätestens um ## Uhr im Kloster eintreffen. Die Kirche ist von ##-## Uhr zur Besichtigung offen.
②	I. M. Vatopediou I.M. ΒΑΤΟΠΕΔΙΟΥ @.gr	☎ #####(!)-##### Anrufzeit: #-## ☎ #####(!)-#####	Vatopediou verlangt eine digitale Registrierung jedes Einzelnen als Voraussetzung für jede zukünftige Übernachtung. Dazu geht man auf die Website www.gr.Ganz nach unten scrollen. Links auf das Wort ΦΙΛΟΞΕΝΙΑ klicken. Dann oben links auf die englische Flagge klicken. Man registriert sich und erhält eine Registrierungsnummer. Damit kann man sich sofort oder später für eine Übernachtungsanfrage einloggen und evtl. andere bereits registrierte Mitreisende hinzufügen, und über „CONTINUE“ das gewünschte Ankunftsdatum eingeben.
③	I. M. Iviron I.M. ΙΒΗΡΩΝ @gmail.com	☎ #####-##### Anrufzeit: ##-## ☎ #####-#####	Zimmerbezug erst ab ## Uhr möglich. Vom ##. – ##. #. eines jeden Jahrs nimmt Iviron keine Gäste auf.
④	I. M. Chilandariou (serbisch) I.M. ΧΙΛΙΑΝΔΑΡΙΟΥ @.org	☎ #####-##### Anrufzeit: ? ☎ #####-#####	Das Pilgerbüro gibt als ☎ #####-##### an.
⑤	I. M. Dionysiou I.M. ΔΙΟΝΥΣΙΟΥ Adresse, die nicht antwortet: @gmail.com	☎ #####-##### Anrufzeit: ? ☎ #####-#####	Nicht mehr aktuelle Mailadressen: grafiotaxis@yahoo.com monidionysiou@gmail.com
Den ganzen Monat Mai #### hindurch reagierte Dionysiou weder auf E-Mails noch Faxe noch Briefe. Das Telefon war entweder besetzt oder es wurde nicht abgenommen.			
⑥	I. M. Koutloumousiou I.M. ΚΟΥΤΛΟΥΜΟΥΣΙΟΥ @gmail.com	☎ #####-##### Anrufzeiten: #-## und #-## ☎ #####-#####	
⑦	I. M. Pantokratoros I.M. ΠΑΝΤΟΚΡΑΤΟΡΟΣ @.gr	☎ #####-##### Anrufzeiten: ##.##-## Uhr und ##.##-## ☎ #####-#####	I. M. Pantokratoros verlangt Absprache per E-Mail. Faxe werden nicht akzeptiert. Anderes ☎ #####-#####
⑧	I. M. Xiropotamou I.M. ΞΗΡΟΠΟΤΑΜΟΥ @yahoo.gr	☎ #####-##### Anrufzeit: ##-## ☎ #####-#####	Reservierung ist frühestens # Monate vor dem Termin möglich. Das Pilgerbüro gibt als Anrufzeit ##-##.## an.
Xiropotamou öffnet für Besucher um ##.## Uhr (im Winter um ## Uhr). Morgens kann das Kloster durch einen Seitenausgang schon früher verlassen werden. Aus zwei zuverlässigen Quellen erfuhr ich: Xiropotamou fragt nach, ob man gegen Corona geimpft ist. Wer mit „ja“ antwortet, hat schlechte Karten und wird abgewiesen! Im Okt. #### wurden wir nicht danach gefragt, vermutlich weil wir nicht orthodox sind, und Xiropotamou's Verweigerung der Impfung vermutlich religiös begründet ist.			

⑨	I. M. Zografou (bulgarisch) <b>Ι.Μ. ΖΩΓΡΑΦΟΥ</b> @gmail.com	☎ #####-##### Anrufzeit: ? 📠 #####-#####	Der für die Gäste zuständige Mönch ist ab ## Uhr bis nach der Vesper nicht erreichbar.
Das Kloster Zografou verlangt eine digitale Anmeldung über seine Website <a href="https://.eu/">https://.eu/</a> unter Hospitality, Request for Hospitality.			
⑩	I. M. Dochiariou <b>Ι.Μ. ΔΟΧΕΙΑΡΙΟΥ</b> @gmail.com	☎ #####-##### Anrufzeit: ##-## 📠 #####-#####	E-Mails werden nicht beantwortet. Dochiariou möchte keine Gäste mit Ohrringen oder langem Haar.
⑪	I. M. Karakallou <b>Ι.Μ. ΚΑΡΑΚΑΛΛΟΥ</b> @gmail.com Karakallou antwortet nicht auf E-Mails.	☎ #####-##### Anrufzeit: ##-## oder ##-## Uhr 📠 #####-#####	Die E-Mail-Adresse karakallou@yahoo.gr ist nicht mehr gültig.
⑫	I. M. Filotheou <b>Ι.Μ. ΦΙΛΟΘΕΟΥ</b> @gmail.com	☎ #####-##### Anrufzeit: ##-## 📠 #####-#####	
⑬	I. M. Simonos Petra <b>Ι.Μ. ΣΙΜΟΝΟΣ ΠΕΤΡΑΣ</b> @.gr	☎ #####-##### Anrufzeit: ##-## 📠 #####(!)#-#####	Das Kloster wünscht nur Anfragen per E-Mail oder Fax.
⑭	I. M. Ag. Pavlou <b>Ι.Μ. ΑΓ. ΠΑΥΛΟΥ</b> @a.gr	☎ #####-##### Anrufzeit: ##-## 📠 #####-##### 📠 #####-#####	Das Pilgerbüro gibt ##-##.## Uhr als Anrufzeit an. Weitere ☎ Nr. #####-#####
⑮	I. M. Stavronikita <b>Ι.Μ. ΣΤΑΥΡΟΝΙΚΗΤΑ</b>	☎ #####-##### Anrufzeit: ##-## 📠 #####-#####	Stavronikita hat kein elektrisches Licht. Falls es sie gibt, wer sagt uns die E-Mail-Adresse?
⑯	I. M. Xenofontos <b>Ι.Μ. ΞΕΝΟΦΟΝΤΟΣ</b> @i.gr	☎ #####-##### Anrufzeit: evtl. ab ##, ##-## 📠 #####-##### 📠 #####-#####	Weitere ☎ Nummern: #####-##### und #####(!)#####
Xenofontos verlangt eine digitale Registrierung jedes Einzelnen als Voraussetzung für jede zukünftige Übernachtung auf der Website <a href="https://f/en">https://f/en</a> Man registriert sich bei „here“ und erhält eine Registrierungsnummer. Damit kann man fortfahren oder sich später für eine Übernachtungsanfrage einloggen, evtl. andere registrierte Mitreisende hinzufügen, und ankreuzen, ob man ein Diamonitirion hat oder benötigt.			
⑰	I. M. Osiou Grigoriou <b>Ι.Μ. ΟΣΙΟΥ ΓΡΗΓΟΡΙΟΥ</b> @i.gr	☎ #####-##### Anrufzeit: ##-## 📠 #####-#####	Weitere ☎ Nr. #####-#####
⑱	I. M. Esfigmenou <b>Ι.Μ. ΕΣΦΙΓΜΕΝΟΥ</b> @.gr	☎ #####-##### ☎ #####-##### Anrufzeit: ? 📠 #####-#####	Die rechtmäßige Mönchsgemeinschaft bewohnt das Vertretungsgebäude Esfigmenous inmitten von Karyes. Das direkt am Meer gelegene Hauptgebäude Esfigmenous wird von Hausbesetzern illegal bewohnt. Wer dieses betritt, hat dazu nicht das Einverständnis der Hausrechtsinhaber.



zu ①	I. M. Panteleimonos (russisch) Ι.Μ. ΠΑΝΤΕΛΕΙΜΟΝΟΣ @gmail.com	☎ #####-##### Anrufzeit: ##-## 📠 #####-#####	Reservierungsanfragen werden nur per E-Mail akzeptiert. Den dazu von diesem Kloster geforderten Antrag finden Sie über diesen <a href="#">Link</a> . Den Gästen werden nur von ##.##.-## und um ## Uhr die Zimmer zugewiesen!
zu ②	I. M. Konstamonitou Ι.Μ. ΚΩΝΣΤΑΜΟΝΙΤΟΥ @gmail.com	☎ #####-##### Anrufzeit: ? 📠 #####-#####	
zu ①	Sk. Timiou Prodromou (rum.) ΣΚΗΤΗ ΤΙΜΙΟΥ ΠΡΟΔΡΟΜΟΥ @yahoo.com	☎ #####-##### Anrufzeit: ? 📠 #####-##### 📠 #####-#####	
zu ①	Sk. Ag. Anna ΣΚΗΤΗ ΑΓΙΑΣ ΑΝΝΗΣ @gmail.com	☎ #####-##### Anrufzeit: #-## 📠 #####-#####	Der Gästebereich (Αρχονταρίκι) ist rund um die Kirche. Dieses ganze umzäunte Areal schließt ## Uhr rigoros seine Pforten. Dikaios* für die Periode #####/##### ist: Wer von Ihnen kann uns das sagen?
zu ①	Sk. Ag. Triados = Kafsokalvyion Ι.Σ. ΑΓ. ΤΡΙΑΔΟΣ = ΚΑΥΣΟΚΑΛΒΙΑ Falls es sie gibt, wer sagt uns die E-Mail-Adresse?	☎ #####-##### Anrufzeit: ? 📠 #####-#####	Das Gästehaus (Αρχονταρίκι) ist bei der Kirche. Dikaios* für die Periode #####/##### ist: Wer von Ihnen kann uns das sagen?
zu ②	Skiti Ag. Andreou ΣΚΗΤΗ ΑΓ. ΑΝΔΡΕΟΥ Falls es sie gibt, wer sagt uns die E-Mail-Adresse?	☎ #####-##### Anrufzeit: ##-## 📠 #####-#####	Gäste sollen bis ## Uhr eintreffen. Die Kirche kann von ## bis ## Uhr angeschaut werden.
zu ⑦	Skiti Profiti Iliā ΣΚΗΤΗ ΠΡΟΦΗΤΟΥ ΗΛΙΟΥ @i.gr	☎ #####-##### ☎ #####-##### Anrufzeit: ? 📠 #####-#####	
zu ⑭	Nea Skiti (Sk. Theotokou) ΝΕΑ ΣΚΗΤΗ Falls es sie gibt, wer sagt uns die E-Mail-Adresse?	Anrufzeit: ##-## ☎ #####-##### Januar #####: Diese Tel.-Nr. hat Rufumleitung zum Dikaios.	Das Gästehaus (Αρχονταρίκι) ist bei der Kirche. An einer der Türen bei der Kirche ist angeschlagen, wer zurzeit Dikaios* ist, und wie er telefonisch zu erreichen ist. ##### sah diese Information so aus:
	<p>In Nea Skiti liegen die meisten Kalivas, so die Bezeichnung der mönchischen Behausungen einer Skite, nahe bei der Kirche, so dass der Dikaios* meist zuhause wohnen bleibt und er auch aus diesem Grund schlecht unter den Telefonnummern der Kirche zu erreichen ist. Die Mailadresse "evangelismos.nea.skiti...", die hier und da publiziert wird, ist nicht mehr die richtige für den jetzigen Dikaios. Dikaios* für die Periode #####/##### ist: Wer von Ihnen kann uns das sagen?</p>		

- \* In den idiorrhhythmischen Skiten, dazu gehören u. a. Sk. Ag. Anna, Nea Skiti und Kafsokalvyion, wird jedes Jahr von Neuem am #./##. Mai der Dikaios (Vorsteher) in sein Amt eingeführt. Zu den Aufgaben dieses Mönchs zählt auch die Betreuung der Gäste. Er ist Gerontas (das Oberhaupt) einer der Gemeinschaften der Skite. Normalerweise hat der Dikaios seinen Sitz bei der Kirche der Skite.

## Über die Wege und Pfade am Heiligen Berg Athos

Nicht alle Wege bin ich selbst gegangen. Die Zeitangaben stammen aus eigener Erfahrung bzw. diversen Quellen, die mir plausibel erschienen. Der Zustand, in dem sich die Wege aktuell befinden, ist mir grundsätzlich nicht bekannt. Viele Fußwege, die heute nicht mehr benötigt werden, weil die Ziele auch durch Fahrzeuge erreicht werden (müssen), werden nicht mehr unterhalten. Die Vegetation erobert diese Wege zurück. Unwetter und Wildschweine tun ihr Übriges dazu. Um Hinweise über den Zustand der Wege bin ich dankbar.

Auf der Website [www.athosfreunde.de](http://www.athosfreunde.de) sind einige Wege beschrieben.

Die englischen Athosfreunde (FoMA) geben eine Beschreibung der Wege mit Datum der letzten Begehung heraus unter: [https://s\\_en.pdf](https://s_en.pdf)

## Wandern am Heiligen Berg per GPS

Die englischen Athosfreunde (FoMA) stellen die entsprechenden GPX-Dateien zum Herunterladen zur Verfügung unter: [https://s\\_en.pdf](https://s_en.pdf)

Im April ##### konnte die Wegstrecke von Karyes nach Simonos Petra mit Navigation per Smartphone einwandfrei begangen werden.

Von der griechischen Website „Hellaspath“ können ebenfalls GPX-Dateien heruntergeladen werden:  
<http://www.h#####>

**OSM (OpenStreetMap) – Daten** herunterladen: <https://www.on/>

## Wie viele Stunden dauern die Wanderungen am Heiligen Berg Athos?

**Von Karyes nach:** Dafni #.##'; Vatopediou #.##'; Iviron #.##'; Koutloumousiou #.##';  
Pantokratoros #.##'; Xiropotamou #.##'; Filotheou #.##'; Simonos Petra #.##'; Stavronikita #.##';  
Sk. Prof. Eliou #.##'.

**Rund um die Halbinsel von Dafni aus** gegen den Uhrzeigersinn:

Dafni ↔ Simonos Petra #.##'. Simonos Petra ↔ Grigoriou #.##'.

Grigoriou ↔ Dionysiou #.##'. Dionysiou ↔ Ag. Pavlou #.##'. Ag. Pavlou ↔ Nea Skiti #.##'. Nea Skiti ↔ Sk. Ag. Anna #.##';

Sk. Ag. Anna (Gästehaus neben der Kirche) hinab zur Schiffsanlegestelle: #.##'.

Sk. Ag. Anna ↔ Stavros #.##' (Stavros bedeutet "Kreuz"). An der Stelle Stavros (### m) stehen Kreuze, denn dort kreuzen sich fünf Richtungen.

Sk. Ag. Anna ↔ Ag. Basiliou ↔ Stavros #.##'.

Stavros ↔ Panagia #.##'. Panagia ↔ Athosgipfel #.##'.

Stavros ↔ Megistis Lavras #.##'.

Stavros ↔ Quelle ↔ Kerasia #.##'. Kerasia ↔ Kleftiko #.##'.

Kerasia ↔ Kafsokalvyion #.##'.

Kafsokalvyion ↔ Sk. Timiou Prodromou #.##'. Unterwegs lohnender Abstecher zur Höhle des hl. Nilos (ΣΤΗΛΑΙΟΝ ΔΓ. ΝΕΙΛΟ) #.##'.

Sk. Timiou Prodromou ↔ Höhle des hl. Athanasios (ΣΤΗΛΑΙΟΝ ΔΓ. ΑΘΑΝΑΣΙΟΥ) #.##'.

Sk. Timiou Prodromou ↔ Megistis Lavras #.##'.

Megistis Lavras ↔ Iviron #.##'.

Megistis Lavras ↔ Karakallou #.##'.

Karakallou ↔ Filotheou #.##'.

Filotheou ↔ Iviron #.##'.

Iviron ↔ Stavronikita #.##'.

Stavronikita ↔ Pantokratoros #.##'.

Pantokratoros ↔ Sk. Prof. Eliou #.##'.

Pantokratoros ↔ Vatopediou #.##'.

Vatopediou ↔ Chera ↔ Zografou #.##'.

Vatopediou ↔ Esfigmenou #.##'.

Esfigmenou ↔ Zografou #.##'.

Esfigmenou ↔ Chilandariou #.##'.

Chilandariou ↔ Zografou #.##'. Der lohnende Abstecher zur Höhle des hl. Kosmas von Zografou (ΣΤΗΛΑΙΟΝ ΔΓ. ΚΟΣΜΑ ΖΩΓΡΑΦΙΤΟΥ) benötigt hin und zurück ##'.

Zografou ↔ Konstamonitou #.##'.

Zografou ↔ Ars. Zografou #.##'.

Ars. Zografou ↔ Ars. Konstamonitou #.##'.

Ars. Konstamonitou ↔ Konstamonitou #.##'.

Ars. Konstamonitou ↔ Dochiariou #.##'.

Dochiariou ↔ Xenofontos #.##'.

Xenofontos ↔ Sk. Xenofontos #.##'.

Xenofontos ↔ Panteleimonos #.##'.

Panteleimonos ↔ Xiropotamou #.##'.

Panteleimonos ↔ Dafni: Dieser Weg existiert nur noch auf Landkarten!

Xiropotamou ↔ Dafni #.##'.



## Besteigung des Gipfels (auf Wegweisern als ΚΟΡΥΦΗ bezeichnet)

Seit Sommer ##### ist es nur noch erlaubt den Gipfel vom #. #. bis ##. ##. zu besteigen, vorausgesetzt, dass man entsprechend ausgerüstet ist und entsprechende Verpflegung mit sich führt. Jedoch ist der Aufstieg bei ungünstigen Witterungsverhältnissen, sobald diese von den zuständigen Stellen angekündigt werden, verboten. Grundsätzlich verboten ist der Aufstieg ab dem #. ##. bis ##. #.

Abt Bartholomaios erzählte im Oktober #####, dass es zu viele Rettungseinsätze am Gipfel gibt, nicht zuletzt wegen ungeeigneter Ausrüstung der „Bergsteiger“.

Wer bei seinem dreitägigen Besuch des Heiligen Bergs vor allem den Gipfel besteigen möchte, dem empfehle ich folgende beide Möglichkeiten:

Einreise nach Karyes. Von dort aus ##.## Uhr mit dem Kleinbus nach Megistis Lavras fahren zur ersten Übernachtung. Aufstieg über Stavros bis zur Panagia-Kapelle (##### m). Übernachtung. Gipfel. Abstieg bis zur Sk. Ag. Anna zur Übernachtung. Am nächsten Tag Ausreise mit dem Schiff über Dafni nach Ouranoupoli.

Wenn der Einreisetag **nicht** auf einen Sonntag fällt, dann zur Einreise das Schiff „Agia Anna“ benutzen. Man kommt #.## Uhr (samstags #.## Uhr) an der Anlegestelle von Sk. Ag. Anna an. Aufstieg über Stavros bis zur Panagia-Kapelle. Übernachtung. Gipfel. Abstieg bis Megistis Lavras. Zweite Übernachtung. Morgens mit dem Kleinbus nach Karyes fahren. Von dort sind fast alle Klöster mit dem Nahverkehr (Bus, Schiff, Kleinbus), einige auch zu Fuß zu erreichen. Dritte Übernachtung. Ausreise.

Der Aufstieg kann von Sk. Ag. Anna, Kafsokalvyion, Megistis Lavras oder Sk. Timiou Prodromou begonnen werden. Oder mit den Schiffen „Agia Anna“ oder „Mikra Agia Anna“ frühmorgens bis zu den Anlegestellen von Sk. Ag. Anna, Kafsokalvyion (= Sk. Ag. Triados) oder Sk. Karoulia fahren. Aufstieg ab der Anlegestelle Karoulia: Bei ## Höhenmeter gabelt sich der Weg: die rechte Möglichkeit führt über Ag. Basiliou hinauf zur Stelle ‚Stavros‘.

An der Stelle ‚Stavros‘, wo bei #### m Höhe der Pfad zum Gipfel beginnt, findet man, allerdings in Richtung ‚Kerasia‘ gehend, nach wenigen Metern eine wasserlose Quelle und wenige Meter weiter einen Wasser führenden Schlauch mit Wasserhahn. Auch hier ist die Wasserversorgung nicht immer gewährleistet: Ein Besucher berichtet (Juni #####): „morgens gab es Wasser, und am selben Tag abends nicht mehr. Ist da eine Zisterne erschöpft?“ Auf dem Gipfel gibt es Wasser in einem Tank. Es ist verschmutzt!

### BEKANNTMACHUNG AN DIE PILGER

- Der Aufstieg und die Übernachtung auf dem Athosgipfel sind alljährlich im Zeitraum vom 1/11 bis 30/4 verboten. Ebenso sind Aufstieg und Übernachtung auf dem Gipfel beim Vorherrschen ungünstiger Witterungsverhältnisse verboten, sobald diese von den zuständigen Stellen angekündigt werden.
- Der Aufstieg ist während des Zeitraumes vom 1/5 bis 31/10 jeden Jahres erlaubt unter der Voraussetzung, dass jeder Pilger entsprechend ausgerüstet ist und entsprechende Verpflegung mitführt.
- Im Falle des Zuwiderhandelns zu den obigen Richtlinien werden durch die Heilige Gemeinde entsprechende Maßnahmen ergriffen.

HEILIGE GEMEINDE VON ATHOS

Ein Besucher berichtet: Wir waren zu fünft am #. August ##### auf dem Gipfel. Um sieben Uhr starteten wir von Nea Skiti aus. Danil, der Besitzer der Maultierherde in Nea Skiti (+#### ##### WhatsApp), transportierte unsere Rucksäcke mit zwei Maultieren zur Panagia-Schutzhütte. Sie ist unverändert ekelhaft, dazu kam noch eine Warnung vor Wanzen. Die eisernen Doppelbetten, ein Russe, der der Hitze entflohen war, ein ausgesetztes Muli, die neuen Klos -nun offen-, stanken fürchterlich, direkt an der Treppe zur Terrasse ein Kothaufen. Oben auf dem Gipfel, die fertige Metamorphosis-Kapelle geschlossen, die unmittelbare Umgebung versaut. Zwei von uns schliefen auf dem Sims der neuen Kapelle windgeschützt, die anderen im Freien vor der Panagia-Schutzhütte.

**Oktober #####:** Ein Besucher berichtet: Die Schutzhütte „Panagia“ wird **nicht** bewirtet. Etwa ## russische Pilger angetroffen. Die Eingangstür klemmt. ## Doppelstockbetten, einige gut erhaltene Schlafsäcke sind vorhanden. Von Pilgern zurückgelassen: Töpfe, Snacks, Trinkwasserflaschen. Zisterne (kein Trinkwasser) und Wasserleitung. Diese Wasserleitung wurde am ##. ##. ##### abgestellt, um Frostschäden zu verhindern. Toiletten sind draußen, allerdings weit unter Standard. In ## Meter Entfernung gibt es eine Müllkippe. Die Kapelle auf dem Gipfel ist abgeschlossen.

**August #####:** Ein Besucher berichtet: In der Schutzhütte „Panagia“ unterhalb des Gipfels lebt ein ukrainischer Mönch, der die Pilger bewirtet. Kaminfeuer, Gaskocher, Tee u. Kaffee sind vorhanden.

**##. Sept. #####:** Ein Besucher berichtet: **Panagia:** Der Bau befindet sich außen wie innen in einem guten Zustand. Lediglich im Schlafraum blättert der Putz von den Wänden. Der Kamin ist funktionsfähig. Müll ist weder in der Panagia (außer in einem Müllsack) noch im näheren Umfeld zu finden. Im Schlafraum stehen ## ältere Doppelbetten zur Verfügung. Auf den durchgelegenen Rosten aus Metall fehlten bei ## die Matratzen. Die Matratzen selbst sind durchgelegen und haben zahlreiche Flecken. Bettwanzen sind aber meiner Meinung nach nicht (mehr) vorhanden. Ca. ## m entfernt wurden zwei Toiletten errichtet (Plumpsklos ins Nirgendwo). Sie sind erstaunlich sauber und nutzbar. Zusammenfassend sind die hygienischen Verhältnisse keinesfalls katastrophal; vielmehr war ich sehr positiv überrascht. Ergänzend zu meinen Ausführungen darf ich noch mitteilen, dass auf der Panagia fließendes Wasser zur Verfügung steht, was ich auch getrunken habe.  
**Gipfelkapelle:** Die Bauarbeiten sind abgeschlossen, alles befindet sich in tadellosem Zustand. Sämtliche Räume waren verschlossen.

**Mitte August #####:** Ein Besucher berichtet: Die Einreise mit der Agia Anna von Ouranoupoli nach Agia Annis war problemlos (man wollte das Diamonitirion sehen und ich musste einen Bogen zu Corona ausfüllen), auch bei der Ausreise ab Kavsokalivia mit demselben Schiff. Ich war am Tag meiner Einreise gleich auf den Athosgipfel gestiegen (anstrengend, großartig, atemberaubend) und hatte dann in der Panagia-Hütte übernachtet. Dort ist der eigentliche Schlafraum verschlossen, aber im Vorraum lagen viele Isomatten auf den Tischen und Bänken, so dass ich meine eigene nicht brauchte. Auf der Panagia gab es Wasser, vermutlich aus der Zisterne, aber gut trinkbar. Die Toiletten sind offenbar neu gemacht, sehr ordentlich und sauber, aber das auch deshalb, weil sie noch kaum benutzt wurden.

**ΑΓΙΟΝ ΟΡΟΣ MOUNT ATHOS**

ΑΝΑΚΟΙΝΩΣΗ ΠΡΟΣ ΤΟΥΣ ΕΥΛΑΒΕΙΣ ΠΡΟΚΥΗΝΤΕΣ

• ΑΠΑΓΟΡΕΥΕΤΑΙ Η ΑΝΑΒΑΣΗ ΚΑΙ ΔΙΑΜΟΝΗ ΣΤΗΝ ΚΟΡΜΗ ΤΟΥ ΟΡΟΥΣ ΑΔΩ ΑΠΟ 111 ΕΩΣ 30/04 ΕΚΑΣΤΟΥ ΕΤΟΥΣ. ΑΛΛΑ ΚΑΙ ΚΑΤΑ ΤΟ ΥΠΟΛΟΙΠΟ ΧΡΟΝΙΚΟ ΔΙΑΣΤΗΜΑ ΟΤΑΝ ΕΠΙΚΡΑΤΟΥΝ ΔΥΣΜΕΤΕΣ ΚΑΙΡΙΚΕΣ ΣΥΝΘΗΚΕΣ ΠΟΥ ΕΧΟΥΝ ΑΝΑΓΓΕΛΘΕΙ ΑΠΟ ΤΙΣ ΑΡΜΟΔΙΕΣ ΚΡΑΤΙΚΕΣ ΥΠΗΡΕΣΙΕΣ.

• ΕΠΙΤΡΕΠΕΤΑΙ Η ΑΝΟΔΟΣ ΚΑΤΑ ΤΟ ΥΠΟΛΟΙΠΟ ΧΡΟΝΙΚΟ ΔΙΑΣΤΗΜΑ ΑΠΟ 105 ΕΩΣ 31/10 ΜΕ ΤΗΝ ΠΡΟΫΠΟΘΕΣΗ ΟΤΙ Ο ΚΑΘΕ ΠΡΟΚΥΗΝΤΗΣ ΔΕ ΦΕΡΕΙ ΜΑΖΙ ΤΟΝ ΚΑΤΑΛΛΗΛΟ ΕΙΣΟΔΑΙΟ ΚΑΙ ΤΑ ΑΝΑΡΤΗΜΕΝΑ ΕΓΧΕΙΡΙΑ.

• ΣΤΕ ΠΕΡΙΤΟΧΗ ΜΗ ΣΥΜΜΟΡΦΩΣΕΙΣ ΤΩΝ ΠΡΟΚΥΗΝΤΩΝ ΜΕ ΤΙΣ ΑΝΩΤΕΡΕΣ ΟΔΗΓΙΕΣ ΚΑΙ ΤΙΣ ΠΡΟΚΑΘΙΣΤΕΣ ΠΡΟΔΗΜΙΟΝ ΣΤΙΣ ΚΑΡΙΚΕΣ ΥΠΗΡΕΣΙΕΣ ΔΕ ΕΠΙΒΑΛΛΟΝΤΑΙ ΥΠΟ ΤΗΝ ΕΠΙΤΕΛΕΙΑΣ ΑΝΑΓΟΙΣ ΚΥΡΩΣΕΙΣ.

ΕΡΑ ΚΟΙΝΩΝΙΑ ΑΓΙΟΥ ΟΡΟΥΣ

СОООБЩЕНИЕ БЛАГОЧИННЫМ ПЕЛЕРНИКАМ

• Запрещается восхождение и пребывание на вершине горы Афон с 111 по 30/04 каждого года, в том же в остальной время при наличии неблагоприятных погодных условий, объявленных соответствующими государственными службами.

• Восхождение разрешено в остальной период, с 1/5 по 31/10, при условии, что каждый паломник берет с собой соответствующее снаряжение и необходимые принадлежности.

• В случае несоблюдения паломниками вышеуказанных инструкций и создания проблем для государственных служб, Священному Эпископату будут наложены соответствующие санкции.

См. также сайт: [www.athosfreunde.de](http://www.athosfreunde.de)

ANUNT CĂTRE EVLAVIȘI PELEPINI

• Se interzice urcarea și șederea în vârful muntelui Athos, de la 111 până la 30/04 a fiecărui an, dar și în restul perioadei a anului când predomină vreme nefavorabilă care a fost anunțată de serviciile agenției naționale.

• Este permisă urcarea pe perioada 1/5 până 31/10, cu condiția să faceți pețenți să ați purtat cu voi echipamentul corespunzător și proviziile necesare.

• În cazul în care pelerini nu respectă îndrumările de mai sus și creează probleme pentru Serviciile de Stat, se vor impune sancțiuni în mod corespunzător de către Sfânta Episcopie.

ȘPANTA COIUNITATE A SFANT MUNTII

ΜΕΡΜΑΝΗ ΕΠΙΤΕΛΕΙΑΣ ΑΓΙΟΥ ΟΡΟΥΣ ΑΔΩ  
 COURTESY OF THE HOLY EGGEDUTIVE OF MOUNT ATHOS

**Juli ####:** Roman Klein berichtet: Ich bin in Lavra um # Uhr aufgebrochen, bis Stavros ist mir kein Pilger begegnet. Kurz hinter Stavros kamen mir drei Wanderer entgegen, sonst habe ich bis zum Gipfel niemand mehr getroffen. Die Panagia-Hütte war offen, aber niemand da, auch auf dem Gipfel war niemand. Die Arbeiten auf dem Gipfel scheinen beendet, es stand nur noch ein Betonmischer herum. Die Gipfelkapelle war verschlossen. Ich erreichte ##:## Uhr Agia Anna und bekam noch ein Dinner-Paket mit dem Essen, das ich aufgrund meiner späten Ankunft verpasste.

**Panagia (Fotos Roman Klein):**



**Schlafrum**



**Zisterne**



**Vorraum**

**Oktober ####:** Ein Besucher berichtet von seiner Übernachtung in der Panagia: Dort gibt es ca. ## Doppelstockbetten, also ## Schlafplätze und es war es sehr voll, dass Pilger auf dem Boden schlafen mussten. Sanitäre Anlagen gibt es nicht, bzw. waren abgeschlossen. Entsprechend sieht es um das Gebäude herum aus. Die Zisterne hatte nur wenig und schlechtes, brackiges Wasser. Die Nacht war sehr unruhig und um #.## allgemeines Aufstehen, dies aber nicht, um den Sonnenaufgang auf dem Berg zu erleben, sondern um den Gottesdienst in der Panagia zu feiern. In der Gipfelkapelle ist dagegen eine Übernachtung derzeit nicht möglich, da die Kapelle abgeschlossen ist und nur an besonderen Festtagen für Pilger geöffnet wird.

**Ein Besucher schreibt im August ####:**

Ich war ganz oben am Gipfel (#.### m). Ich benutzte das Schiff Agia Anna (#.## Uhr ab Ouranoupoli), um bereits um #.## Uhr im Hafen der Skiti Agias Annis zu sein. Dort musste ich ca. # Stunde warten, bis ein Maultier „frei“ geworden ist. Der Besitzer wollte von mir ### € für den Aufstieg zur Panagia-Kirche je Richtung bekommen, also insgesamt ### €. Ich habe etwas gehandelt, also der Endpreis war dann ### € (hin und zurück zur Panagia plus die Wartezeit dort). Um ## Uhr sind wir dann wieder zur Skiti gelangt: freundlicher Empfang, es wurde mir allein ein komplettes Abendessen nach ## Uhr serviert! Ein albanischer Junge, der mich den ganzen Tag lang begleitet hatte, wollte noch ## € für sich als Trinkgeld für den Tag mit mir. Ich hab's ihm gerne gegeben, da er das Geld wirklich verdient hat. Insgesamt waren es also ### € inkl. Gepäcktransport. Er hat mir abgeraten das Wasser bei der Panagia-Kirche zu trinken, da angeblich viele davon Magenprobleme bekommen. Er hat auch für sich selbst eigenes Wasser aus der Quelle bei Stavros geholt. Ich habe auch nur das Stavros-Quellenwasser getrunken und es gab keine Probleme. Im Panagia-Lager könnten Bettwanzen sein (mehrere Leute haben davon erzählt, auch ein Mönch später im Kloster Stavronikita).

Der Fußweg Panagia – Gipfelkapelle (bei mir # ½ Stunden hin, aber nur # ½ Stunden zurück) war bequem, mit herrlichen Aussichten. Die Kapelle ist bereits komplett fertig gebaut, die Ikonen sind da, die Glocken aufgehängt, allein die Innenmalereien fehlen noch. Es gibt keine Schlafplätze. Zwei Männer haben noch rund um die Kirche gebaut und verschönert.



Zurück zum Eseltreiber. Er war ein Laie aus Albanien, ebenso wie der Esel-Eigentümer im Hafen von Skiti Agia Annis. Zumindest so hat er mir das im gebrochenen Englisch erzählt. Ich habe den Inhaber am nächsten Morgen angerufen (s. die Telefonnummer weiter unten), um zu wissen, wem ich das Geld überreichen soll. Er hat dann einen Griechen angerufen, der zu mir kam, und um das Geld bat. Als ich mich ins Agia Anna-Schiff (in Richtung Dafni) eingeschifft habe, sah ich, wie der Eselbesitzer von dem Griechen das Geld bekam. Der Eseltreiber war ein ##-jähriger Junge ebenso aus Albanien (das hat er mir erzählt, obwohl ich ihn anders, etwas älter, schätzen würde, z.B. als ca. ##-Jährigen, würde ich sagen). Er wollte am Ende des Tages ein Trinkgeld von mir. Zuerst sagte er, so viel wie ich geben möchte. Ich wollte ihn jedoch weder beleidigen noch überbezahlen. Dann teilte er mir mit, dass er gerne ## € hätte. Das war für eine so lange „Tagestour“ mit drei Eseln nicht zu viel.

Ja, es waren wirklich drei Esel, einer nur für mein Gepäck und zwei für mich und den Jungen, um jede halbe Stunde das Tier wechseln zu können. Der Junge wog kaum ## kg, ich selbst mehr als ### kg! Ich denke, man kann die Details mit dem Besitzer auch vorab besprechen. Seinen wirklichen Namen kenne ich leider nicht. Er sagte nur, dass ich ihn „Armando“ nennen soll. So habe ich auch seine Telefonnummer in meinem Handy gespeichert: +## #### ## #.

**Juni ####:** (Bericht von Besuchern): Wir waren am Sonntag, dem #. Juni ####, auf dem Athosberg und haben von Sonntag auf Montag in der Panagia übernachtet.

Zustand der Panagia:

Positiv: Es gibt mehrere Gaskocher, mit denen man das Wasser aus der Zisterne abkochen kann, bzw. Tee zubereiten kann. Es stehen einige Tassen und Becher zur allgemeinen Verfügung. Im Schafrum sind ## Stockwerkbetten aus Metall, also ## Schlafgelegenheiten, auf denen je #-# Isomatten liegen. Auf einigen Betten liegen unterschiedliche Schlafsäcke, kleine und große, dünne oder dicke. Ob diese Ausstattung bewusst so gewählt wurde, oder es sich um zufällige Hinterlassenschaften handelt, konnte ich nicht feststellen. Leider knarzt das Metallgeflecht der Betten dermaßen, dass man beim eigenen Umdrehen und dem anderer häufig aufwacht.

Negativ: Die Müllsituation allgemein sowie insbesondere die Toiletten. Die gebauten Toiletten sind total verdreckt und absolut unbenutzbar. Im Essraum lassen Pilger Essensreste und Verpackungen stehen. Ist das gut gemeint, dass andere sich bedienen können oder Nachlässigkeit? Für uns, die wir die griechischen, russischen oder moldawischen Verpackungen nicht lesen können, sieht es mehr nach liegen gebliebenem Müll aus.

Zustand der Gipfelkapelle:

Der Rohbau scheint fertig zu sein. Die Glocken sind noch nicht aufgehängt, das Gipfelkreuz ist nur provisorisch befestigt. Baumaschinen wie Generator, Betonmischer oder Steinschneider stehen herum. Wir treffen zwei Arbeiter, die pausieren. Von zwei Deutschen, die in der Kapelle übernachtet haben, hören wir, dass sie den Vorraum verlassen mussten, da ab #.## Uhr ein Gottesdienst stattfand.

Am nächsten Tag lesen wir in Megistis Lavra am Schwarzen Brett mit Nachrichten für Pilger, dass man in der Panagia und in der Kapelle auf dem Gipfel wegen Bauarbeiten nicht übernachten könne.

**Juni ####:** In der Panagia-Kapelle (#### m, Waldgrenze, unbewohnt) gibt es etwa ## Schlafplätze in Doppelstockbetten mit verschiedensten Decken (klamm) und Unterlagen: Besser Schlafsack selbst mitnehmen. Küche, Kamin zum Feuern und Zisterne sind vorhanden auch eine Toilette. Man muss damit rechnen, dass noch mehr Leute dort übernachten wollen. Ich höre immer wieder von größeren Gruppen osteuropäischer Besucher.