

# Informationen für die Reise zum Heiligen Berg Athos (ΑΓΙΟΝ ΟΡΟΣ)

Zuletzt überarbeitet am 16. März 2026

Bedenken Sie, dass Sie am Heiligen Berg nicht überall Zugang zum Internet haben werden. Deshalb raten wir Ihnen, einen **Ausdruck** der Informationen mitzunehmen. Dann könnten Sie darin auch abhaken was noch stimmt oder Korrekturen zum Nutzen zukünftiger Besucher eintragen und uns Ihr geschätztes Résumé zukommen lassen an: [berater@athosfreunde.de](mailto:berater@athosfreunde.de)

Schon immer gab es Überraschungen: Busse und Schiffe fallen aus, Öffnungszeiten werden geändert, Wege sind nicht begehbar, das Wetter verursacht Probleme, Schiffe können wegen Seegang nicht anlegen (häufiger an der Nord- und Ostküste, also zwischen Ierissos und Karoulia, sowie an der Südküste bei kräftigem Südwind), Fahrplanwechsel, Streiks usw.

Beachten Sie auch stets die Rubrik „Aktuelles“ in unserer Website [www.athosfreunde.de](http://www.athosfreunde.de)

Wesentliche Änderung gegenüber der Vorgängerversion vom #. Januar #####:

- In die Auflistung der Klöster und Skiten wurde aufgenommen, wie es jeweils mit der Erlaubnis zur Teilnahme am Gottesdienst für Nicht-Orthodoxe steht und wie das Essen im Speisesaal für sie gehandhabt wird.

Wesentliche Änderung gegenüber der Vorgängerversion vom ##. Sept. #####:

- Die Post in Dafni ist dauerhaft geschlossen.
- Skiti Agiou Andreou hat eine E-Mail-Adresse.
- Der Plan von Karyes ist optimiert
- Neu: Zwei Seiten über „Wie finde ich von Karyes zu Fuß zu den nächsten Klöstern?“

Wesentliche Änderung gegenüber der Vorgängerversion vom #. Mai #####:

- Die erste Seite des Kapitels „Gipfelbesteigung“ wurde modifiziert.
- Link eingefügt: Die Klosterpforten sind von [Sonnenuntergang bis zum Sonnenaufgang](#) geschlossen

Wesentliche Änderung gegenüber der Vorgängerversion vom #. April #####:

- Fahrplan der Schiffe Agia Anna und Mikra Agia Anna

Wesentliche Änderung gegenüber der Vorgängerversion vom ##. November #####:

- Skiti Profiti Iliia hat eine neue E-Mail-Adresse.

Wesentliche Änderung gegenüber der Vorgängerversion vom #. August #####:

- Das Kloster Karakallou beantwortet keine E-Mails.
- Dochiariou möchte keine Gäste mit Ohrringen oder langem Haar.
- Neu eingefügt: Beantragung des Diamonitirions für griechische Staatsbürger.
- Bei der Bank in Karyes gibt es einen Geldautomat.
- Das Café im Busbahnhof für die Fahrt nach Ouranoupoli hat bereits um #.## Uhr geöffnet.
- Das Schiff „Odigitria“ hat einen Teil seines Fahrplans geändert.

Wesentliche Änderung gegenüber der Vorgängerversion vom ##. April #####:

- Das Hotel Avalon in der Nähe des Flughafens von Thessaloniki bietet kostenfreien Transfer nicht nur von und zum Flughafen, sondern auch von und zum KTEL–Chalkidikis = Busbahnhof in Richtung Athos und Chalkidiki!

Wesentliche Änderung gegenüber der Vorgängerversion vom ##. Juni #####:

- Bei extremem Wetter und jeweils vom #. ##. bis #. #. eines jeden Jahrs ist es verboten den Gipfel zu besteigen.

Wesentliche Änderung gegenüber der Vorgängerversion vom #. Aug. #####:

- Zografou verlangt digitale Anmeldung über seine Website.

Wesentliche Änderung gegenüber der Vorgängerversion vom ##. Okt. #####:

- Es gelten wieder die Einreisebedingungen aus der Zeit vor Corona mit der Änderung, dass Anfragen frühestens drei Monate vor dem Einreisetermin entgegengenommen werden.

Wesentliche Änderung gegenüber der Vorgängerversion vom ##. Aug. #####:

- Die Fahrkartenverkaufsstelle der Agioritikos Grammes in Ouranoupoli ist umgezogen.
- Wegen Erdbeben fahren nur Kleinbusse die Strecke Dafni – Karyes, teils auf Nebenstraßen.

Wesentliche Änderung gegenüber der Vorgängerversion vom ##. Mai #####:

- Vatopaidiou und Xenofontos verlangen zur Übernachtung vorab digitale Registrierung.

**Alle Zeitangaben sind in OEZ, also osteuropäische Zeit.** OEZ minus eine Stunde ergibt unsere, die mitteleuropäische Zeit.

**Die Formalitäten zur Beantragung der Aufenthaltserlaubnis (Diamonitirion) für Männer ab ## Jahren:** Pro Tag dürfen ### Orthodoxe und ## Nicht-Orthodoxe auf den Heiligen Berg reisen. Gruppen von mehr als fünf Männern, werden nicht akzeptiert. Jungen dürfen nur unter Begleitung eines Erziehungsberechtigten den Heiligen Berg besuchen.

Das Diamonitirion gilt vier Tage, aber nur für drei Übernachtungen, wobei ich noch nie gehört habe, dass jemand wegen einer vierten Übernachtung Probleme bekam. Erst vor Ort, in Karyes, kann man persönlich werktags, außer montags und donnerstags, von # - ## Uhr bei der „Heiligen Epistasia“ (Athos-Regierung) um eine Aufenthaltsverlängerung (**παράταση διαμονητήριου**) bitten.



Ειδικά Διαμονητήρια, also Diamonitiria, die für ein bestimmtes Kloster gelten, verlängert die Epistasia nicht!

Die Heilige Epistasia befindet sich in Karyes in dem Gebäude mit der großen Freitreppe neben der Kirche.

**Für griechische Staatsbürger gilt** eine spezielle Telefonnummer: +## #####-#####. Sie können frühestens einen Monat vor dem gewünschten Einreisetermin **telefonisch** unter Angabe der Ausweisdaten das Diamonitirion beantragen.

**Für alle anderen Nationalitäten gilt:**

Das Pilgerbüro in Thessaloniki nimmt Reservierungsanfragen frühestens drei Monate vor dem geplanten Einreisetermin an. Auf Briefe reagiert das Pilgerbüro nicht. Man sendet also eine E-Mail, gibt das gewünschte Einreisedatum, Namen, Beruf und Konfession der Reisenden an und fügt gut lesbare Kopien deren Ausweise oder Pässe bei.

Schon nach wenigen Tagen erhält man per E-Mail die Antwort des Pilgerbüros. Bei Zusage erwartet das Pilgerbüro zwei Wochen vor dem Einreisetermin eine Bestätigung (telefonisch oder als E-Mail), dass man wirklich kommen wird. Bei Verhinderung sollte man so früh wie möglich den Termin absagen!

**Die Anschrift des Pilgerbüros in Thessaloniki:**

ΓΡΑΦΕΙΟΝ ΠΡΟΣΚΥΝΗΤΩΝ Pilgrims Bureau - Holy Executive of the Holy Mount Athos, Egnatia Str.### (ΕΓΝΑΤΙΑ), GR ##### Thessaloniki. ☎ +## #####-#####, Fax +## #####-#####, athosreservation@gmail.com

Die Herren Lolis und Chris Neokazis sprechen Griechisch und Englisch.

Öffnungszeiten in OEZ (OEZ minus # Stunde ergibt unsere Zeit): Mo bis Fr # - ## Uhr, Sa ## - ## Uhr. An Feiertagen (<https://www.laenderdaten.info/Europa/Griechenland/feiertage.php>) geschlossen! Das Büro liegt in der Nähe und auf der Straßenseite des Galerius-Bogens. Gehen Sie vom Galerius-Bogen in Richtung Zentrum bis auf die Höhe der Bushaltestelle ΙΑΣΩΝΙΔΟΥ. Am Haus ist ein Hinweisschild.

Im selben Gebäude ist die „Agioritiki Estia = Mount Athos Center“ untergebracht: Sehr gut mit Büchern über den Athos bestücktes Büchergeschäft, Ausstellungen, Informationen zum Heiligen Berg. Öffnungszeiten des Mount Athos Center: Montag und Mittwoch # bis ## Uhr, Dienstag, Donnerstag und Freitag # bis ## Uhr, Samstag # bis ## Uhr, Sonntag geschlossen.

### **Aushändigung des Diamonitirions für die Einreisen ausgehend von Ouranoupoli**

In Ouranoupoli, an der Straße nach Thessaloniki, liegt eine ehemalige Tankstelle. Sie ist als solche noch gut zu erkennen. Um die Ecke, zum Meer hin, findet man das ΓΡΑΦΕΙΟΝ ΠΡΟΣΚΥΝΗΤΩΝ, das **Pilgerbüro**, geöffnet Mo bis Fr ab #.##, bis ##.## Uhr, Sa #.## bis ## Uhr, So #.## bis ## Uhr; ☎  
#####-##### oder #####-##### = auch Fax, Fax  
#####-#####), @gmail.com. Dort wird das **Diamonitirion** ausgehändigt. Es kostet ## €, für Orthodoxe ## €, für Jugendliche und Studenten ## €.



Vom Pilgerbüro bis zur Schiffsanlegestelle braucht man zu Fuß höchstens # Minuten.

Am Schiff werden Ausweis und Diamonitirion kontrolliert.

**Erhalt des Diamonitirions für die Einreisen von Ierissos aus:** Siehe weiter unten unter #. **Möglichkeit.**

Übrigens, gegenüber dem Pilgerbüro sind schon frühmorgens zwei Bäckereien geöffnet und bieten die Möglichkeit etwas zu frühstücken.

### **Die Formalitäten zum Erhalt der Aufenthaltserlaubnis (Diamonitirion) für Geistliche**

Außer dem "gewöhnlichen" Ablauf zur Erlangung des Diamonitirions müssen Geistliche laut Artikel ### der Charta des Heiligen Bergs ein Empfehlungsschreiben (Evlogia) des Ökumenischen Patriarchen an das Pilgerbüro in Thessaloniki übermitteln. Um dieses Schreiben zu bekommen, wendet man sich an seinen Bischof bzw. Oberen und bittet um ein Empfehlungsschreiben für die Reise zum Heiligen Berg Athos. Dann stellt man ein Schreiben auf (es kann deutschsprachig abgefasst sein) und richtet es an

"Seine Allheiligkeit den Ökumenischen Patriarchen Bartholomaios I."

und bittet ihn, seine Erlaubnis für den Besuch des "Heiligen Berges und seiner ehrwürdigen Klöster" zu erteilen. Aus dem Schreiben muss hervorgehen, welcher Kirche man als Pfarrer/Mönch angehört und wo man Pfarrer bzw. Mönch ist, und fügt das Empfehlungsschreiben seines Bischofs bzw. Oberen bei.

Dieses Schreiben sendet man unter Angabe des aus Thessaloniki bereits bestätigten Reiseterrmins an die "Griechisch-Orthodoxe Metropolie von Deutschland und Exarchat von Zentraleuropa", Postfach ##### in D ##### Bonn mit der Bitte um Weiterleitung an "Seine Allheiligkeit..." in Istanbul. Nach einiger Zeit, etwa vier Wochen, bekommt man aus Bonn das Empfehlungsschreiben des Patriarchen zugesandt und kann es dann nach Thessaloniki übermitteln. Das Original muss man allerdings in Thessaloniki beim Pilgerbüro vorlegen.

Es ist auch möglich sich direkt per Brief an das Patriarchat in Istanbul zu wenden. Die Anschrift ist dann:

Rum Patrikliği, ### ## Fener-Haliç, Istanbul, TURKEY

Der Weg über Bonn ist wahrscheinlich zuverlässiger.

### Fahrpläne der Stadtbusse Thessalonikis (Apps „OASTH Bus“ und „Moovit“):

**Busticket** (Εισιτήριο λεωφορείου) für die Stadtbusse Thessalonikis: Es gibt diverse Typen: Die Fahrkarten für die Linien ##X und ##N (Innenstadt ↔ Flughafen) und Linie ## kosten #,## €. Die einfache Fahrt der anderen Linien innerhalb der Stadt (ohne Umsteigen) kostet #,## €. Mit einer Fahrkarte für #,## €, kann man innerhalb von ## Minuten nach Entwertung am Fahrkartenleser im Bus einmal auf eine andere Linie umsteigen. Mit der Fahrkarte für #,## €, kann man innerhalb von ## Minuten nach Entwertung noch zweimal umsteigen. Die Karten gibt es an den Kiosken und am Automat im Bus. Dieser gibt kein Geld zurück. Es gibt oft mehrere gleichnamige Haltestellen! Man achte auf die an den Haltestellen angegebenen Nummern der Buslinien.

### Flugplatz (ΑΕΡΟΔΡΟΜΙΟ) ↔ ΚΤΕΛ ΧΑΛΚΙΔΙΚΗΣ (KTEL-Chalkidikis) = Busbahnhof in Richtung Athos und Chalkidiki:

In den Monaten Juli und August: Diese Buslinie beginnt und endet eigentlich am Busknotenpunkt „IKEA“. Der Flughafen ist lediglich eine Haltestelle an der Fahrstrecke. Vom Flughafen, Ebene Ankunftsterminal, mit dem **Bus Nr. ## A** (von #.## bis #.## Uhr etwa halbstündlich) bis ΚΤΕΛ ΧΑΛΚΙΔΙΚΗΣ. Umgekehrt: Ab ΚΤΕΛ ΧΑΛΚΙΔΙΚΗΣ mit der Linie **Bus Nr. ## B** (von ca. #.## bis ca. #.## Uhr etwa halbstündlich) bis zum Flughafen, Ebene Abflugterminal).

In den Monaten September bis Juni: Von ΚΤΕΛ ΧΑΛΚΙΔΙΚΗΣ (Okt. #####: Im KTEL-Büro muss man die Fahrkarte für den #er-Bus an einem Automaten kaufen. Man braucht eine #-Min-Stadtkarte für #,## €) mit Linie ## bis IKEA, umsteigen in Linie **## E** um zum Flughafen zu gelangen und entsprechend umgekehrt.

Die Fahrt mit dem **Taxi** vom Flughafen zum Busbahnhof ΚΤΕΛ ΧΑΛΚΙΔΙΚΗΣ kostete (März #####) ## € und dauerte ## Minuten.



### Linie ##A:

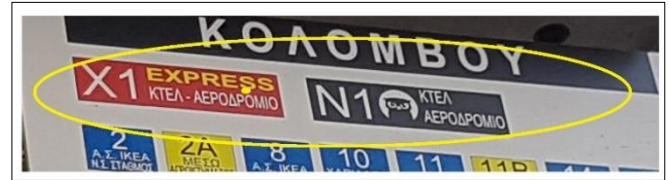
**ΚΤΕΛ ΜΑΚΕΔΟΝΙΑ ↔ Thessaloniki Stadt ↔ ΚΤΕΛ ΧΑΛΚΙΔΙΚΗΣ (KTEL Chalkidikis = Busbahnhof in Richtung Athos und Chalkidiki) ↔ ΚΟΣΜΟΣ.** Die **Buslinie ##A** verbindet alle ## Minuten den im **Westen** der Stadt liegenden Busbahnhof „ΚΤΕΛ ΜΑΚΕΔΟΝΙΑ“ (KTEL Makedonia = INTERCITY BUS TERMINAL) mit dem Stadtzentrum und dem am **südöstlichen** Rand der Stadt liegenden Busbahnhof **ΚΤΕΛ ΧΑΛΚΙΔΙΚΗΣ (KTEL – Chalkidikis)** und fährt weiter bis zum Einkaufszentrum „Kosmos“ Eine Fahrt dauert je nach Verkehrsaufkommen ## bis ## Minuten. In Richtung Osten fährt **Bus ##A** ab #.## Uhr alle ## bis ## Minuten entlang den Straßen ΜΟΝΑΣΤΗΡΙΟΥ (Monastiriou-Straße) mit der Haltestelle ΝΣ ΣΤΑΘΜΟΣ (Bahnhof), ΕΓΝΑΤΙΑ (Egnatia-Straße) mit den vier Haltestellen ΚΟΛΟΜΒΟΥ (Kolombou), ΑΡΙΣΤΟΤΕΛΟΥΣ (Aristotelous), ΚΑΜΑΡΑ (Kamara beim Galerius-Bogen) und Α.Χ.Ε.Π.Α. (A.Ch.E.P.A. = Universitätskrankenhaus), ΚΩΝΣΤΑΝΤΙΝΟΥ ΚΑΡΑΜΑΝΛΗ (Konstantin-Karamanlis-Straße) mit den beiden Haltestellen ΙΠΠΟΚΡΑΤΕΙΟ (Ippokratio) und ##ΗΣ ΜΑΡΤΙΟΥ (Straße des ##. März). In Richtung Westen fährt **Bus ##A** ab #.## Uhr alle ## Minuten entlang den Straßen ΚΩΝΣΤΑΝΤΙΝΟΥ ΚΑΡΑΜΑΝΛΗ (Konstantin-Karamanlis-Straße) mit den beiden Haltestellen ##ΗΣ ΜΑΡΤΙΟΥ (Straße des ##. März) und ΙΠΠΟΚΡΑΤΕΙΟ (Ippokratio), ΕΓΝΑΤΙΑ (Egnatia-Straße) mit den drei Haltestellen ΚΑΜΑΡΑ (Kamara beim Galerius-Bogen), ΑΛΚΑΖΑΡ (Alkazar) und ΚΟΛΟΜΒΟΥ (Kolombou), ΜΟΝΑΣΤΗΡΙΟΥ (Monastiriou-Straße) mit der Haltestelle ΝΣ ΣΤΑΘΜΟΣ (Bahnhof), ΚΤΕΛ ΜΑΚΕΔΟΝΙΑ.

## Flugplatz (ΑΕΡΟΔΡΟΜΙΟ) ↔ Thessaloniki

Bus = Λεωφορείον Linie ##X bzw. nachts ##N, an den Haltestellen ausgewiesen als X# und N#:



Beachte ##X bzw. ##N am Bus selbst!



Beachte: X# und N# am Haltestellenschild.

Die Linie ##X verkehrt alle ## bis ## Minuten. ##N verkehrt nachts stündlich zweimal. Eine Fahrt dauert je nach Verkehr ##-## Minuten und kostet #,## €.

**Linie ##X:** Ab #.## Uhr bis #.## Uhr vom Flugplatz zum Stadtzentrum: Der Bus hält zunächst an diversen Haltestellen in der Peripherie, dann fährt er die Egnatia-Straße entlang, hält dort an den Stellen Kamara KAMAPA, Aristotelous-Platz ΑΡΙΣΤΟΤΕΛΟΥΣ, : Kolombou ΚΟΛΟΜΒΟΥ, hält vor dem Bahnhof ΝΣ ΣΤΑΘΜΟΣ und endet beim „ΚΤΕΛ ΜΑΚΕΔΟΝΙΑ“ (KTEL Makedonia) = INTERCITY BUS TERMINAL.

Vom INTERCITY BUS TERMINAL ab #.## Uhr bis #.## Uhr über Bahnhof, Stadtzentrum zum Flugplatz: Die Haltestelle beim Bahnhof ΖΩΓΡΑΦΟΥ ist nicht direkt vor dem Bahnhof (ΝΣ ΣΤΑΘΜΟΣ), sondern in der Monastiriou-Straße in Fahrtrichtung zum Zentrum östlich von der Höhe des Bahnhof-Haupteingangs. Andere Zustiegsmöglichkeiten: In der Egnatia-Straße: Kolombou ΚΟΛΟΜΒΟΥ, Aristotelous-Platz ΑΡΙΣΤΟΤΕΛΟΥΣ und Kamara KAMAPA.

**Linie ##N:** Vom Flugplatz zum Stadtzentrum, ab #.## Uhr halbstündlich bis #.## Uhr: Der Bus hält zunächst an diversen Haltestellen in der Peripherie, fährt im Zentrum die Egnatia-Str. entlang, hält dort u. A. bei Kamara KAMAPA Aristotelous-Platz ΑΡΙΣΤΟΤΕΛΟΥΣ, Kolombou ΚΟΛΟΜΒΟΥ, Bahnhof ΝΣ ΣΤΑΘΜΟΣ und endet beim „ΚΤΕΛ ΜΑΚΕΔΟΝΙΑ“ (KTEL Makedonia) = INTERCITY BUS TERMINAL.

Vom INTERCITY BUS TERMINAL über Bahnhof, Stadtzentrum zum Flugplatz ab #.## halbstündlich bis #.## Uhr. Abfahrt direkt vor dem Bahnhof (ΝΣ ΣΤΑΘΜΟΣ), und ganz in der Nähe ΖΩΓΡΑΦΟΥ in der Monastiriou-Straße Nr. ## in Fahrtrichtung zum Zentrum. Andere Einstiegsmöglichkeiten in der Egnatia-Str.: Kolombou ΚΟΛΟΜΒΟΥ, Aristotelous-Platz ΑΡΙΣΤΟΤΕΛΟΥΣ, Kamara KAMAPA...

Die meisten **Hotels** (Ξενοδοχείο = ΞΕΝΟΔΟΧΕΙΟ) in **Thessalonikis** Zentrum findet man an der Strecke vom Bahnhof in Richtung Stadtmitte, entlang der Monastiriou-Straße und ihrer Fortsetzung, sowie in der Egnatia-Straße und ihren Seitenstraßen.

Etwa # km entfernt von Thessalonikis Flughafen befindet sich das Hotel Avalon. Dieses Hotel (mit Restaurant) bietet für seine Gäste kostenfreien Transfer vom und zum Flughafen und was noch besser ist, von und zum Busbahnhof KTEL–Chalkidikis) = Busbahnhof in Richtung Athos und Chalkidiki. Der Flughafen als Verkehrsknotenpunkt ist auch Haltestelle städtischer Buslinien (siehe oben) und es gibt dort Taxis und die Autovermieter.

In **Ouranoupoli** und **Ierissos** gibt es diverse **Hotels** und Pensionen.

### Fahrplan der Linienbusse von Thessaloniki nach Ouranoupoli bzw. Ierissos:

**Thessaloniki ↔ Ierissos ↔ Ouranoupoli.** Der Busbahnhof ΚΤΕΛ ΧΑΛΚΙΔΙΚΗΣ (KTEL-Chalkidikis) für die diversen Ziele in Chalkidiki liegt etwa # km östlich des Stadtzentrums an der Staatsstraße „Thessaloniki ↔ Nea Moudania“ (= östliche Verlängerung der Nea-Egnatia-Straße). Er hat die ☎-Nummern #####-#####, #####-##### oder #####-#####; Fax #####-#####.

Die Fahrkarte muss am Schalter im Busbahnhof (nicht im Bus) gekauft werden: ##,## €; Beim Kauf einer Rückfahrkarte (Εισιτήριο μετ' επιστροφής) gibt es ##% Ermäßigung. Sie gilt einen Monat. Die Sitzplätze im Bus sind nummeriert und auf dem Ticket vermerkt. Fahrstrecke ca.### km. Der Flugplatz wird nicht angefahren! Große Gepäckstücke kommen in den Laderaum des Busses. Tipp: Trinkwasser usw. ins Handgepäck nehmen.

Auf der Website

<https://kt>

ist der aktuelle Fahrplan zu finden und über den Einstieg **e-Ticket** kann die Fahrkarte gebucht werden. Beim Aufrufen des Menü e-Ticket erscheint Seite mit dem Wort Δρομολόγια. Darüber steht Μενού. Darauf klicken, dann kann englische Sprache gewählt werden. Achtung: Hier schreibt sich "Ouranoupoli" ΟΥΡΑΝΟΥΠΟΛΙΣ.

Die **App** "Chalkidiki e-Tickets" bietet ebenfalls die aktuellen Fahrpläne und ein Ticket kann online reserviert werden. Achtung: Hier schreibt sich "Ouranoupoli" ΟΥΡΑΝΟΥΠΟΛΙΣ. Dazu muss man einen "Account" erstellen, was mir nicht gelang.

Fahrpläne hängen aus im Gebäude des Busbahnhofs von Thessaloniki, bzw. in Ouranoupoli bei dem Restaurant am "Platz" beim Turm, an dem der Bus abfährt (siehe Foto).



**Ab Thessaloniki** Θεσσαλονίκη ΘΕΣΣΑΛΟΝΙΚΗ laut Website Stand Juni #####:

Täglich: #.##, #.##, ##.##, ##.##, ##.## Uhr. Ouranoupoli an nach ### Minuten, Ierissos nach ### Minuten. #-Uhr-Bus: Das Café im Busbahnhof hat bereits um #.## Uhr geöffnet. Dieser Bus hält in Ouranoupoli auch bei der ehemaligen Tankstelle, wo sich um die Ecke das Pilgerbüro befindet. Man erledigt zügig die Formalitäten, geht, aus dem Büro tretend, nach links hinab bis zum Meer, wo sich an der Ecke der Verkaufsschalter der Reederei ΑΓΙΟΠΕΙΤΙΚΕΣ ΓΡΑΜΜΕΣ / MOUNT ATHOS LINES befindet, und wo man das Ticket für die Schifffahrten dieser Reederei zum Heiligen Berg kauft, und man erreicht das Schiff von #.## Uhr noch rechtzeitig.

**Rückfahrt nach Thessaloniki** (Stand Sept. #####): Die Fahrkarte kann im Bus gelöst werden.

Ouranoupoli ab täglich: #.##, ##.##, ##.## (Dieser Bus wartet auf Ankunft des Schiffs, daher ist mit Verspätung rechnen), ##.## Uhr. Ierissos ab: jeweils ## Minuten später.

Der #-Uhr Bus hält auch am Hafen von Ierissos. Mit ihm kann man dort rechtzeitig eintreffen, bevor das Schiff „Panagia“ zum Athos ablegt.

Info zweier Besucher (Sept. #####): Die **Fahrt mit dem Taxi** von Ouranoupoli zum Flughafen von Thessaloniki dauerte  $\frac{3}{4}$  Stunden und kostete ### bzw. ### €.

Falls man mit dem **eigenen Auto** anreist, dann gibt es in Ouranoupoli zwei öffentliche **Dauerparkplätze**. Der eine liegt gegenüber dem Pilgerbüro. Preisbeispiel (#####) für vier Tage: ##,## €. Zum anderen Parkplatz gelangt man, wenn man vom Turm etwa ### m die Straße entlang der Küste fährt. Der Parkplatz liegt dann links oberhalb der Straße. Preisbeispiel (#####) pro Tag # €, schattiger Platz # €.

Übrigens, im April ##### kostete der Strafzettel für falsches Parken ## €. Und, es kann durchaus passieren, dass beim Parken im Parkverbot die Polizei die Nummernschilder des Autos entfernt und man die Schilder erst dann zurückerhält, wenn die Strafe bezahlt worden ist. Das ist mit viel Ärger und Zeitaufwand verbunden, besonders wenn ein Wochenende dazwischen liegt!

## Ouranoupoli

- 1 Pilgerbüro (Diamonitirion)
- 2 Fahrkartenverkauf  
Reederei „Microathos“
- 3 Öffentliche Parkplätze
- 4 Fahrkartenverkauf  
Reederei „Agioritikos  
Grammes“
- 5 Schiffsanlegeplatz
- 6 Turm „Prosporion“
- 7 Busbahnhof von und nach  
Thessaloniki, Taxi
- 8 Aushang Busfahrplan



—  
## m

## Einreise mit der Fähre: Ouranoupoli ↔ Dafni

Das Pilgerbüro geht davon aus, dass man **von Ouranoupoli aus** einreist, und zwar mit der Fähre namens **Panagia Eggyitria**.

**Täglich: Ouranoupoli ab: #.##, Dafni an: ##.##**

**Täglich: Dafni ab: ##.##, Ouranoupoli an: ##.##**

Anlegestellen: Ouranoupoli, Megali Giovanitsa (Anlegestelle des Klosters Chilandariou), Ars. Zografou, Ars. Konstamonitou, Dochiariou, Xenofontos, Panteleimonos, Dafni.



Die Schiffsfahrkarten können immer erst am Tag der Fahrt selbst erworben werden.



Die **Fahrkarte für die Einreise** (Beispiel: #,## € für die Strecke von Ouranoupoli nach Dafni) muss außerhalb des Schiffs gekauft werden. Die Verkaufsstelle der Reederei ΑΓΙΟΠΕΙΤΙΚΕΣ ΓΡΑΜΜΕΣ / MOUNT ATHOS LINES erreicht man vom Pilgerbüro in Ouranoupoli abwärts und dann am Meer wenige Schritte nach links gehend.

Geöffnet: #.## Uhr (Sa #.##, So #.## Uhr) bis ## Uhr.

Ausreisen kann man von jeder Anlegestelle. Dann bezahlt man auf dem Schiff.

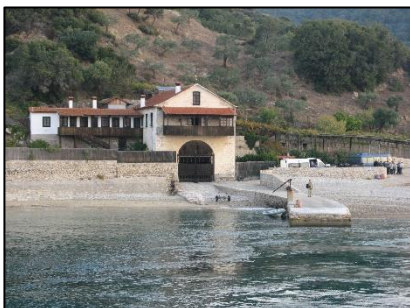


Falls man in **Dafni** das Schiff besteigt, kauft man die Fahrkarte an einem Schalter links neben dem Eingang des Zollgebäudes. Oft herrscht dort großes Gedränge.

Für die **EINREISE und AUSREISE** (Strecke Ouranoupoli ↔ Dafni) mit dieser Linie ist eine frühzeitige Reservierung unbedingt nötig. Reservierungen für Teilstrecken können nicht gewährt werden, sind also unnötig. Man kann frühestens einen Kalendermonat vor dem Reiseternin reservieren. (Im Februar ##### ging es schon # Wochen vorher.) Englisch wird verstanden.

**Informationen und Reservierung bei ΑΓΙΟΠΕΙΤΙΚΕΣ ΓΡΑΜΜΕΣ (Agioritikes Grammes)** von #.## bis ##.## Uhr: ☎ +## ##### #####, Fax +## ##### #####, oder @.com.

**Einige Anlegestellen, dieser Linie:** Die Anlegestellen sind nicht ausgeschildert, werden aber auf dem Schiff ausgerufen.



Megali Giovanitsa



Ars. Zografou



Ars. Konstamonitou

Von und nach **Ouranoupoli** besteht eine zweite, sehr interessante, Möglichkeit für die Ein- und Ausreise mit dem Schiff „Agia Anna“:  
Route: Ouranoupoli – Dafni - (Kafsokalvyion) - Ag. Anna - Dafni - Ag. Anna - (Kafsokalvyion) - Dafni – Ouranoupoli.

**Agia Anna, ΑΓΙΑ ΑΝΝΑ, Αγία Άννα**

Es ist keine Reservierung notwendig! Dieses Schiff ermöglicht ebenfalls die Ein- und Ausreise von und nach Ouranoupoli. Das Ticket für die Einreise muss im Büro der Reederei gekauft werden. Dieses Büro befindet sich in Ouranoupoli nur wenige Schritte vom Pilgerbüro entfernt, und zwar oberhalb, rechts um die Ecke an der Hauptstraße. Montags bis samstags geöffnet ab ### Uhr, sonntags ab ### Uhr. Wer das Schiff ohne Ticket betritt, muss sich in die linke Schlange einreihen und kann dann auf dem Schiff das Ticket lösen. Preisbeispiel: Ouranoupoli – Dafni: ### €. Kleftiko und Kafsokalvyion werden nur bei ruhiger See angelaufen.



	Montag bis Freitag	Montag bis Freitag	Samstag	Samstag	Sonntag und Feiertag	Legende
Ouranoupoli ab	###F		###F		##.##F	<b>F</b> bedeutet feste Uhrzeit.
	X		X		X	
Dafni an	###*		###*		##.##	
Dafni ab	###F**	##.##F	###F	##.##F	##.##F	≈ Diese Uhrzeiten sind als ungefähr zu verstehen.
Ars. Sim. Petra	≈ ###	≈ ##.##	≈ ###	≈ ##.##	≈ ##.##	
Grigoriou	≈ ###	≈ ##.##	≈ ###	≈ ##.##	≈ ##.##	? Ich bin nicht sicher, ob das Schiff anlegt.
Dionysiou	≈ ###	≈ ##.##	≈ ###	≈ ##.##	≈ ##.##	
Ars. Ag. Pavlou	≈ ###	≈ ##.##	≈ ###	≈ ##.##	≈ ##.##	
Nea Skiti	≈ ###	≈ ##.##	≈ ###	≈ ##.##	≈ ##.##	<b>I</b> Schiff legt nicht an.
Sk. Ag. Anna	≈ ###	≈ ##.##	≈ ###	≈ ##.##	≈ ##.##	
Sk. Karoulia		≈ ##.##	###			<b>X</b> Außer montags und donnerstags legt das Schiff bei Bedarf bei den Anlegestellen vor Dafni an: Megali Giovanitsa, Ars. Sograou, Ars.Konstamonitou, Dochiariou, Xenofontos, Panteleimonos.
Kleftiko	?	bei Bedarf	?			
Kafsokalvyion	###F	##.##F	##.##F	##.##F		
Kleftiko	?		?			
Sk. Karoulia	≈ ###		?			
Sk. Ag. Anna	##.##F		≈ ##.##		##.##F	
Nea Skiti	≈ ##.##		≈ ##.##		≈ ##.##	
Ars. Ag. Pavlou	≈ ##.##		≈ ##.##		≈ ##.##	
Dionysiou	≈ ##.##		≈ ##.##		≈ ##.##	<b>Y</b> Schiff hält vor Ouranoupoli nirgends.
Grigoriou	≈ ##.##		≈ ##.##		≈ ##.##	
Ars. Sim. Petra	##.##	≈ ##.##?	##.##		≈ ##.##	
Dafni an	##.##F	##.##F	##.##F	≈ ##.##	≈ ##.##	
Dafni ab		##.##F		##.##F	##.##F	Die ☎-Nr. des Kapitäns der Agia Anna: +## #####
		Y		Y	Y	
Ouranoupoli an		##.##F		##.##F	##.##F	

Reederei „Microathos“ ☎ +## ##### #####, @.gr, www. gr

\* Eine zeitnahe Umsteigemöglichkeit in einen Kleinbus nach Karyes ist nicht vorgesehen, aber meist möglich. Um sicher zu gehen, kann man sich allerdings einen Kleinbus bestellen. Näheres zu den Kleinbussen finden Sie weiter unten.

\*\* Um das Schiff von Karyes aus zu erreichen, informiere man sich beim Büro "Γραφείο κινήσεως αυτοκινήτων", das die Kleinbusfahrten koordiniert, wann ein Bus morgens von Karyes aus nach Dafni abfährt.

Informationen für die Reise zum Heiligen Berg Athos (ΑΓΙΟΝ ΟΡΟΣ) Blatt 9  
Zuletzt überarbeitet am 16. März 2026

Von Ouranoupoli aus besteht eine #. Möglichkeit für die Einreise mit dem schnellen Schiff namens „**Mikra Agia Anna**“, ΜΙΚΡΑ ΑΓΙΑ ΑΝΝΑ, ΜΙΚΡΑ ΑΓΙΑ ΑΝΝΑ:

**Ouranoupoli – Dafni – Ag. Anna – Kafsokalvyion – Ag. Anna – Dafni – Ouranoupoli**

Eine Reservierung ist zwingend notwendig und erst ab zehn Tagen im Voraus möglich: ☎ +## ##### ##### von # bis ## Uhr, oder am selben Tag mobil direkt auf dem Schiff: ☎ +## ##### von # bis ## Uhr. Dieses Schiff ermöglicht ebenfalls die Ein- und Ausreise. Das Ticket für die Einreise muss im Büro der Reederei gekauft werden. Dieses Büro befindet sich in Ouranoupoli nur wenige Schritte vom Pilgerbüro entfernt, und zwar um die Ecke an der Hauptstraße. Montags bis samstags geöffnet ab # Uhr, sonntags ab # Uhr.

Preisbeispiel Ouranoupoli – Dafni: ## € (#####). Die Strecke zwischen Karoulia und Kafsokalvyion ist sehr vom Wetter abhängig.



	Täglich		Legende
Ouranoupoli ab	### F	###.### F	<b>F</b> bedeutet feste Uhrzeit.
	X	X	
Dafni an	### F	###.### F	
Dafni ab	### F	###.### F	<b>H</b> Schiff legt bei Bedarf an.
Ars. Sim. Petra	X	X	
Grigoriou	H	H	
Dionysiou	H	H	<b>I</b> Schiff legt nicht an.
Ars. Ag. Pavlou	H	H	
Nea Skiti	H	H	
Sk. Karoulia	H	H	<b>X</b> Der Weg vom Hafen rauf zum Kloster ist an zwei Stellen durch Erdbeben schwer beschädigt und möglicherweise in Kürze gar nicht mehr begehbar. (Mai #####)
Kleftiko	H	H	
Kafsokalvyion	### F	###.### F	
Kleftiko	I	?	
Sk. Karoulia	H	H	
Sk. Ag. Anna	H	H	
Nea Skiti	H	H	
Ars. Ag. Pavlou	H	H	
Dionysiou	H	H	
Grigoriou	H	H	
Ars. Sim. Petra	X	X	<b>☎</b> -Nr. der Mikra Ag. Anna: +#####
Dafni an	### F	###.### F	
Dafni ab	###.### F	###.### F	
	X	X	
Ouranoupoli an	###.### F	###.### F	

Meine Meinung: Diese Schiffsverbindung sollte man **nicht fest einplanen**, wegen der Summe an Unsicherheiten (Wetter, Seegang und die späte Reservierungsmöglichkeit = zehn Tage vor der Fahrt). Die „Mikra Agia Anna“ darf ## Passagiere befördern. Wenn die Zahl voll ist, wird niemand mehr mitgenommen. Ein großer Nachteil ist, dass dieses Schiff geschlossen ist, die Fenster sind vom Meerwasser verspritzt, fotografieren ist unmöglich, und leicht stellt sich Seekrankheit ein.

Reederei „Microathos“ ☎ +## ##### #####, @.gr, www. gr

## Fotos von einigen Anlegestellen, die die Schiffe *Agia Anna* und *Mikra Agia Anna* bedienen

Da die Anlegestellen nicht ausgeschildert sind, folgen einige Fotos als Hilfe für diejenigen, die das erste Mal am Heiligen Berg sein werden.



**Ars. Simonos Petra**



**Anlegestelle von Nea Skiti**



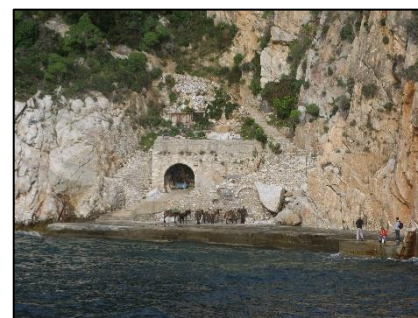
**Anlegestelle von  
Sk. Ag. Anna**



**Anlegestelle von Sk. Karoulia**



**Anlegestelle von Kleftiko**



**Anlegestelle von Kafsokal-  
vyion**

**Die beiden Anlegestellen des Klosters I.M. Grigoriou:**



**Der ganz links liegende Pier  
wird nicht angefahren.**



**Der auf dem Foto ganz rechts  
liegende Pier wird für den Per-  
sonenverkehr benutzt.**

Von Ouranoupoli besteht eine **#. Möglichkeit** für die Einreise mit dem schnellen Schiff "**Odigitria**" (ΟΔΗΓΗΤΡΙΑ): Die Anlegestellen zwischen Ouranoupoli und Dafni werden alle bedient. Auch hier ist eine vorherige Reservierung bei ΑΓΙΟΡΕΙΤΙΚΕΣ ΓΡΑΜΜΕΣ (Agioritikes Grammes) notwendig.

**Informationen und Reservierung bei ΑΓΙΟΡΕΙΤΙΚΕΣ ΓΡΑΜΜΕΣ (Agioritikes Grammes) von #.## bis #.#.## Uhr:** ☎ +## ##### #####, Fax +## ##### #####, oder @.com.

Fahrtreise: Dafni - Ouranoupoli: #.#,## €.

Täglich:

Ouranoupoli ab: #.## Uhr, Dafni an #.## Uhr.

Dafni ab: #.## Uhr, Ouranoupoli an #.#.## Uhr

Ouranoupoli ab: #.#.## Uhr, Dafni an #.#.## Uhr.

Dafni ab: #.#.## Uhr, Ouranoupoli an #.#.## Uhr.

Die Reederei macht aufmerksam auf Einschränkungen bezüglich des Gepäcks, die in der Praxis jedoch nicht durchgesetzt werden:

*Also note that the company, to assure the safe and comfortable transportation by speedboats for the pilgrims and be on time to the scheduled itinerary, informs you that you can only keep one hand luggage of ## kg (##x##x##). Otherwise, you can travel from Ouranoupolis either by water taxi or by ferry boat at #:#:## a.m.*



Von **lerissos** aus besteht eine **#. Möglichkeit** für die Einreise mit dem Schiff "**Panagia**" (ΠΑΝΑΓΙΑ = ΠΑΝΑΓΙΑ). Übrigens, die Reederei übersetzt den Namen ‚Panagia‘ mit ‚**Virgin**‘ ins Englische.

Dieses, **###** Passagiere befördernde, schnelle Schiff „Panagia“ verfügt auch über Deckplätze. Es bietet die schnellste Möglichkeit, Ziele an der Nordküste zu erreichen. Das Schiff fährt nicht bis I.M. Megistis Lavras! Wer nicht zu Fuß weiter nach Megistis Lavras möchte, sollte sich einen Kleinbus nach Morfonou bestellen (siehe weiter unten). Je nach Seegang kann es sein, dass die Panagia ab Lerissos nur einen Teil der Strecke abfährt, z. B. nur bis Vatopediou und wieder zurück. Das Kloster Vatopediou schreibt im Februar **####** über das Schiff **Panagia**: *Es fährt Vatopediou auch bei schwierigen Wetterbedingungen an (bis einschließlich Windstärke # Bft (≙ bis ## km/h).*

### Fotos von einigen Anlegestellen, die das Schiff **Panagia** bedient

Da die Anlegestellen nicht ausgeschildert sind, hier Fotos für die, die noch nie dort waren.



**Ars. Chilandariou**



**I.M. Ivion**



**Ars. Filotheou**



**Ars. Karakallou**



**Morfonou**



**Schiff „Panagia“**

Tägliche Route der Panagia: lerissos ab: **###** Uhr, Ars. Chilandariou (**###** Uhr), Esfigmenou wird **nicht** angelaufen, Vatopediou (**###** Uhr), Pantokratoros und Stavronikita werden nicht sicher angelaufen, Ivion **###.###** Uhr, Filotheou, Karakallou, Morfonou an **##.###** Uhr. Morfonou ab **##.###** Uhr, Morfonou, Karakallou, Filotheou, Ivion (**##.###** Uhr), Pantokratoros und Stavronikita werden nicht sicher angelaufen, Vatopediou (**##.###**), Esfigmenou wird **nicht** angelaufen werden, Ars. Chilandariou (**##.###** Uhr), lerissos an ca. **##.###** Uhr. Fahrpreis: lerissos – Vatopediou: **##,##** € (**#####**). Für diese Linie ist eine frühzeitige Reservierung bei ΑΓΙΟΠΕΙΤΙΚΕΣ ΓΡΑΜΜΕΣ (Agioritikes Grammes) obligatorisch falls der Streckenabschnitt lerissos – Vatopediou Teil der Fahrt ist. Für andere Streckenabschnitte sollte man am Tag selbst seinen Bedarf bei der Reederei telefonisch anmelden, um sicher zu gehen, dass das Schiff überhaupt fährt und an der gewünschten Stelle anlegt. **Informationen und Reservierung** bei **ΑΓΙΟΠΕΙΤΙΚΕΣ ΓΡΑΜΜΕΣ (Agioritikes Grammes)** von **##.##** bis **##.##** Uhr: ☎ **+## #####** **#####**, Fax **+## #####** **#####** oder **@.com**.

Sollte die Reederei nicht erreichbar sein, z.B. frühmorgens, hier die **Mobilnummer des Kapitäns der Panagia**: **+## #####**

Der Bus, der um **#** Uhr in Ouranoupoli nach Thessaloniki abfährt, hält auch am Hafen von lerissos. Mit ihm kann man dort rechtzeitig eintreffen, bevor das Schiff „Panagia“ zum Athos ablegt.

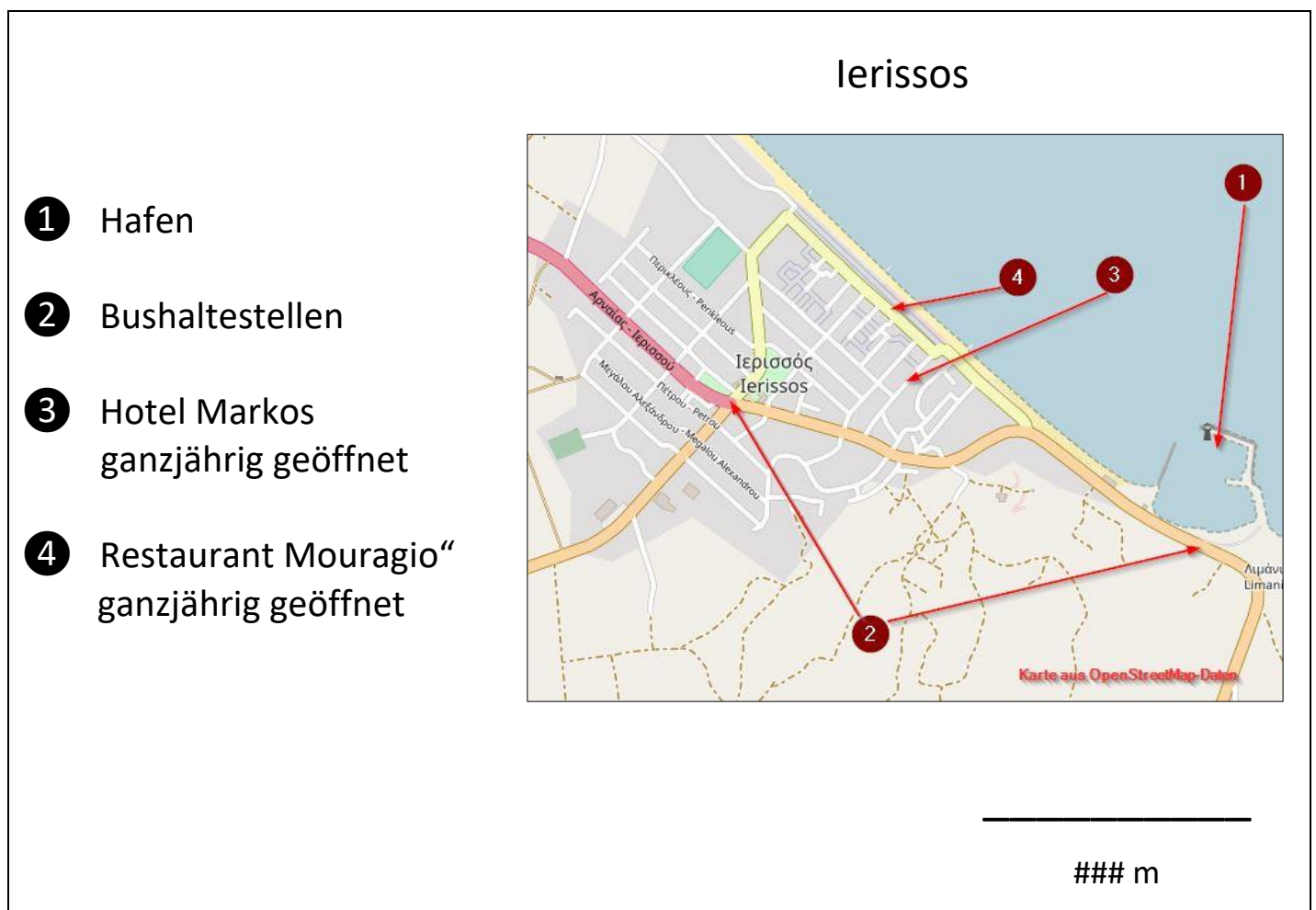
Die Reederei macht auf Einschränkungen bezüglich des Gepäcks aufmerksam, die in der Praxis jedoch nicht durchgesetzt werden:

*Also note that the company, to assure the safe and comfortable transportation by speedboats for the pilgrims and be on time to the scheduled itinerary, informs you that you can only keep one hand luggage of ## kg (##x##x##). Otherwise, you can travel from Ouranoupolis either by water taxi or by ferry boat at ##:## a.m.*

Meine Erfahrung diesbezüglich bei meinen letzten # Reisen: Es wurde nicht auf das Gepäck geachtet. Mein Rucksack ist größer und wiegt stets mehr als ## kg.

Wer von Lerissos aus einreisen möchte, **muss dies dem Pilgerbüro in Thessaloniki mitteilen**, damit das Diamonitirion am Hafen von Lerissos beim Schiff ausgehändigt werden kann (um # Uhr). Jeden Morgen fällt in Abhängigkeit von der Wetterprognose die Entscheidung, ob das Schiff ab Lerissos fahren darf. Man darf sich also nicht zu sehr darauf verlassen! Sollte das Schiff unvorhergesehen ab Lerissos nicht verkehren, besteht die Möglichkeit mit dem nächsten Bus oder Taxi von Lerissos nach Ouranoupoli zu gelangen und falls die See dort ruhiger ist, von Ouranoupoli aus einzureisen.

Taxis in Lerissos: ☎ +## ##### oder ☎ +## #####



**Wassertaxis:** Die Wassertaxis bedienen zu jeder Uhrzeit die regulären Anlegestellen ab Ouranoupoli bis einschließlich Kloster Lavra aber auch auf Anfrage andere Anlegestellen entlang dieser Strecke, wie Nea Thivaida, Monoxylitis oder Agios Neilos. Bei Dunkelheit wird der Tarif verdoppelt. Falls das Wassertaxi auf die Passagiere warten muss, werden ### € pro Stunde fällig.

### All-Wetter-Schiff „Agia Marina“ (ΑΓΙΑ ΜΑΡΙΝΑ)

Dieses Schiff fährt von Ouranoupoli aus. Das Schiff befördert bis zu ## Passagiere und kann **bei jedem Wetter** fahren und anlegen. Es steht auch für **Notfälle (Krankentransporte)** zur Verfügung. Die zuständige Reederei ist Agioritikos Grammes, ☎ +## ##### ##### oder ☎ +## ##### ##### oder die ☎ - Nummer auf dem Schiff: #####. Diese Reederei hat noch ein Wassertaxi, die „Panagia Tricherousa“ (ΠΑΝΑΓΙΑ ΤΡΙΧΕΡΟΥΣΑ).



Preise ab Ouranoupoli (Der Stand der Preisliste ist unbekannt, wahrscheinlich 2023.)

- |   |   |
|---|---|
| <ul style="list-style-type: none"> <li>• Hilandar Monastery Pier (Yovantsa): €200</li> <li>• Zographou Monastery Pier: €200</li> <li>• Konstamonitou Monastery Pier: €200</li> <li>• Docheiariou Monastery Pier: €200</li> <li>• Xenophontos Monastery Pier: €200</li> <li>• Saint Panteleimon Monastery Pier: €200</li> <li>• Dafni: €200</li> <li>• Gregoriou Monastery Pier: €220</li> </ul> | <ul style="list-style-type: none"> <li>• Dionysiou Monastery Pier: €220</li> <li>• Agiou Pavlou Monastery Pier: €230</li> <li>• New Skete Pier: €250</li> <li>• Skete Agia Anna Pier: €250</li> <li>• Karoulia Pier: €270</li> <li>• Kafsokalyvia Pier: €350</li> <li>• Great Lavra Monastery Pier: €400</li> <li>• Agios Nilos Pier: €350</li> </ul> |
|---|---|

Ein zweites Wassertaxi namens „Archangelos“ hat seine Basis in Dafni, verkehrt also von dort aus. Es **gehört nicht** der Reederei Agioritikos Grammes. ☎ +## ##### oder +## #####. Die Strecke Ouranoupoli ↔ Dafni kostete ### €. Der Preis wird auf die bis zu # Passagiere aufgeteilt. Die abgebildete Preisliste ist vermutlich aus dem Jahr ####.

ΔΑΦΝΗ	200,00 €	ΟΥΡΑΝΟΥΠΟΛΗ
110,00 €	ΓΙΟΒΑΤΖΑ	200,00 €
110,00 €	Ι.Μ. ΖΩΓΡΑΦΟΥ	200,00 €
110,00 €	Ι.Μ.ΚΩΝΣΤΑΜΟΝΗΤΟΥ	200,00 €
100,00 €	Ι.Μ. ΔΟΧΕΙΑΡΙΟΥ	200,00 €
100,00 €	Ι.Μ. ΞΕΝΟΦΩΝΤΟΣ	200,00 €
100,00 €	Ι.Μ. ΑΓΙΟΥ ΠΑΝΤΕΛΗΜΟΝΟΣ	200,00 €
100,00 €	Ι.Μ. ΓΡΗΓΟΡΙΟΥ	220,00 €
100,00 €	Ι.Μ. ΔΙΟΝΥΣΙΟΥ	220,00 €
100,00 €	Ι.Μ. ΑΓΙΟΥ ΠΑΥΛΟΥ	230,00 €
110,00 €	ΝΕΑ ΣΚΗΤΗ	250,00 €
110,00 €	Ι.Σ. ΑΓΙΑΣ ΑΝΝΗΣ	250,00 €
130,00 €	Ι.Σ. ΚΑΡΟΥΛΙΑ	270,00 €
150,00 €	Ι.Σ. ΚΑΥΣΟΚΑΛΥΒΙΩΝ	350,00 €
250,00 €	Ι.Μ. ΜΕΓΙΣΤΗΣ ΛΑΥΡΑΣ	400,00 €

Θαλάσσιο Ταξί "Αρχάγγελος"  
ολικής ναύλωσης

Ψαρράς Νικόλαος - Ψαρράς Ιωάννης  
ΥΠΗΡΕΣΙΕΣ ΕΝΟΙΚΙΑΣΗΣ ΤΟΥΡΙΣΤΙΚΟΥ ΣΚΑΦΟΥΣ.  
Δάφνη, Άγιο Όρος.  
Τηλ.: +30 23770 23603 & +30 6979 110022

Морское такси "Архангелос"  
общая чартер

Николай Psaras - Джон Psaras  
Туристический катер АРЕНДА УСЛУГИ.  
Лорел, Афон.  
Тел: +30 23770 23603 & +30 6979 110022

### Wetterprognose:

<http://www>.

oder mit Prognose der **Windstärke**: <http://www>.

Hier noch eine interessante Website <http://.gr/> auf Griechisch.

In folgender Website <http://www>. erfährt man ob die Schifffahrten wetterbedingt planmäßig stattfinden. Im unteren Teil der Seite in der Rubrik „Απόπλους Πλοίων“ ist in einer runden Fläche ein Schiff abgebildet. Darunter stehen die Texte:

ΛΙΜΑΝΙ ΟΥΡΑΝΟΥΠΟΛΗΣ: ΕΚΤΕΛΟΥΝΤΑΙ und

ΛΙΜΑΝΙ ΙΕΡΙΣΣΟΥ: ΕΚΤΕΛΕΙΤΕ.

Die Texte bedeuten, dass die Schifffahrten von und nach Ouranoupoli und Ierissos durchgeführt werden. Falls dort also etwas anderes steht, dann gibt es irgendein Problem. Am ##. November ##### stand dort folgende Meldung: Τα δρομολόγια πλοίων για Άγιο Όρος λόγω ισχυρών ανέμων θα παραμείνουν δεμένα στα λιμάνια. Θα ισχύσει απαγορευτικό απόπλου. Sie bedeutet, dass die Schiffe wegen starkem Wind in den Häfen zu bleiben haben. Es gilt ein Fahrverbot.



### Ein- und Ausreise, wenn für die Schifffahrt ein Fahrverbot besteht

Ich habe damit noch keine eigene Erfahrung machen können. Was ich aus zwei zuverlässigen Quellen erfahren habe, ist:

Einreise auf den Heiligen Berg mit Diamonitirion: Man lässt sich hinter der Landgrenze bei Ouranoupoli von einem Mönchstaxi abholen.

Ausreise: Man lässt sich von einem Mönchstaxi bis hin zur Landgrenze vor Ouranoupoli bringen.

Die Strecke Landgrenze (Seite Athos) ↔ Karyes soll zwei Stunden dauern und ### € pro Fahrzeug kosten. Prinzipiell gilt: **Die Einreise auf den Heiligen Berg Athos sowie die Ausreise** sind auf dem Landweg verboten.

### Zoll, Gepäckkontrolle und Schiffsreservierung bei Ausreise vom Berg Athos

Vorab: Der Berg Athos in Griechenland gehört zum Zollgebiet der EU, aber nicht zum Steuergebiet für Verbrauchsteuern und Mehrwertsteuern. Bei der Ausreise vom Heiligen Berg Athos gelten daher die zollrechtlichen Bestimmungen für die Rückkehr aus einem Nicht-EU-Staat. Bei Überschreitung der Freigrenzen werden jedoch nur die Einfuhrumsatzsteuer und ggf. Verbrauchsteuern erhoben. Bei der Einreise vom Athos nach Griechenland gelten Mengenbegrenzungen für Tabakwaren, alkoholische Getränke usw. Andere Waren, auch neue Ikonen, bis zu einem Gesamtwert von ### € sind abgabenfrei.

Nur in Dafni gibt es ein Zollamt. Wer also von Dafni aus ausreist (= einreist nach Griechenland) muss mit einer Gepäckkontrolle rechnen. Man muss es nicht, aber man sollte daher von Dafni aus ausreisen. Dies führt dazu, dass man die von der Reederei Agioritikos Grammes verlangte Reservierung für die Ausreise nur für die Strecke von Dafni nach Ouranoupoli bekommen kann. Wenn man jedoch an den Anlegestellen zwischen Dafni und Ouranoupoli auf das ausreisende Schiff zusteigt, wird man weder vom Zoll kontrolliert noch nach der Reservierung gefragt!

Auch bei der Ausreise nach Ierissos muss man mit einer Zollkontrolle rechnen.

Allgemein gilt: Ikonen, die älter als ## Jahre sind, Bücher sowie andere Gegenstände, die älter als ## Jahre sind, dürfen nicht ausgeführt werden.

### #. April ####: Erdbeben zerstört Straße oberhalb von Karyes

Ein Stück der Straße von Karyes nach Dafni ist durch Unterspülung zerstört worden. Der Verkehr von und nach Karyes geschieht über Nebenstraßen. Die aufwendigen Reparaturarbeiten begannen im Frühjahr #### und sollen Ende #### fertig werden. Im Oktober #### war die Straße noch stets unpassierbar

Das zerstörte Straßenstück oberhalb von Karyes bzw. unterhalb der Passhöhe:



### Busverkehr am Heiligen Berg

**Karyes – Dafni – Karyes:** Bedingt durch den Erdbeben können nur Kleinbusse mit ## Sitzplätzen verkehren und sie müssen einen langen Umweg machen. Im Oktober #### fuhr auch ein Bus mit etwa ## Plätzen. ##.## Uhr von Karyes (Bushaltestelle) über Xiropotamou nach Dafni. Fahrtdauer etwa ## Minuten. Von Dafni nach Karyes (nach Ankunft aller Schiffe): Zwischen ##.## und ##.## Uhr (Fahrtdauer etwa ## Minuten). Fahrpreis # € jeweils.

Hier informativ der Fahrplan der großen Busse **aus der Zeit vor** dem Erdbeben:

Karyes – Dafni – Karyes: Um ##.## und ##.## Uhr von Karyes (Bushaltestelle) über Xiropotamou nach Dafni. Fahrtdauer etwa ## Minuten. Von Dafni nach Karyes (nach Ankunft aller Schiffe) zwischen ##.## und ##.## nach Karyes (Fahrtdauer etwa ## Minuten). Fahrpreis # € jeweils. Die vorderen # Sitzplätze sind für Mönche reserviert.



**Karyes – Iviron – Karyes:** Um #.## und ##.## Uhr fährt ein Bus von Karyes (Bushaltestelle) nach Iviron.

Um #.## und ##.## Uhr von Iviron nach Karyes. Eine Fahrt im März #### dauerte ## Minuten und kostete #,## €.

Bei Iviron ist die Bushaltestelle an der Schiffsanlegestelle beim Turm.

**Kleinbusfahrten:** Wer vom Kloster **I. M. Simonos Petra** die Zusage zur Übernachtung bekommen hat, kann gegen ## Uhr von Dafni aus den Fahrservice des Klosters nutzen. Den Kleinbus findet man am Weg in Richtung S. Petra nach der Brücke, hinter der Schranke. Seine Autonummer endet mit ##. Ein Mönch gleicht die Namen mit der Zusage ab. Rückfahrt von S. Petra nach Dafni um ##.## Uhr. Das Kloster weist allerdings darauf hin, dass der Bus eine begrenzte Platzkapazität hat und an manchen, unbestimmten Tagen gar nicht verkehrt!



Das Kloster **I. M. Chilandariou** unterhält einen Fahrservice von und zu seinen beiden Schiffsanlegestellen:  
Westküste: Megali Giovanitsa. Ostküste: Ars. Chilandariou.

Das Kloster **Dionysiou** unterhält einen Fahrservice von und zu seiner Schiffsanlegestelle.

Das Kloster **Zografou** unterhält einen Fahrservice von und zu seiner Schiffsanlegestelle.

Das Kloster **Ag. Pavlou** unterhält einen Fahrservice von und zu seiner Schiffsanlegestelle.

Das Kloster **Konstamonitou** unterhält einen Fahrservice von und zu seiner Schiffsanlegestelle.

In **Karyes** am Bushalteplatz warten mehrere **Kleinbusse** (## - ## Sitzplätze). Sie fahren alle, nachdem die Busse aus Dafni angekommen sind, um ##.## Uhr zu diversen Klöstern. Logischerweise müssen diese Strecken morgens früh auch umgekehrt gefahren werden, sodass man vor Abfahrt der Busse nach Dafni in Karyes ankommt. Z.B.: Abfahrt von Sk. Tim. Prodomou: #.## Uhr, Meg. Lavras: #.## Uhr, Vatopediou: #.## Uhr, Filotheou: #.## Uhr. Die von den Klöstern ausgehenden Fahrten sind mit der für die Gäste zuständigen Person am Vorabend abzusprechen, oder mit dem Büro "Γραφείο κινήσεως αυτοκινήτων" (Näheres siehe weiter unten). Folgende Ziele werden hin und zurück angeboten. Der einfache Fahrpreis in € (Stand Okt. ####) steht in Klammern dahinter: Es ist jeweils der Gesamtpreis pro Bus. Wenn mehrere Personen den Bus benutzen, wird der Preis umgelegt. Etwa ### davon muss jeder mindestens bezahlen.



**Fahrpreise: Von Karyes** nach Iviron (##), Filotheou (##), Karakallou (##), Meg. Lavras (##), Stavronikita (##), Pantokratoros (##), Vatopediou (##). Bis hierher kann man von "Linienverkehr" sprechen. **Alle nachfolgenden Angebote sind individuell abzusprechen:** Sie dürfen also nicht damit rechnen, dass z.B. von Lavra aus ein Linienbus nach Ag. Pavlou fährt!

**Von Karyes** nach Dafni (##), Xiropotamou (##), Panteleimonos (##), Xenofontos (##), Dochiariou (##), Konstamonitou (##), Sim. Petra (##), Ag. Pavlou (###), Lakkou Skiti = Sk. Ag. Dimitriou tou Lakkou (###).

**Von Meg. Lavras** nach Iviron (##), Ag. Pavlou (###), Filotheou (##), Karakallou (##), Stavronikita (##), Pantokratoros (##), Sk. Timiou Prodomou (##). **Von Vatopediou** nach Dochiariou (##), Xenofontos (##), Panteleimonos (##), Konstamonitou (##).

**Von Iviron** nach Ag. Pavlou (###), Stavronikita (##), Pantokratoros (##), Karakallou (##), Filotheou (##).

**Von Karakallou** nach Ag. Pavlou (##),

**Von Dafni** nach Simonos Petra (##).

**Von Karakallou** nach Filotheou (##).

Auskunft und Reservierung für diese Kleinbusverbindungen: In Karyes in der Straße, die vom Bushalteplatz zum Protaton (Kirche) führt, befindet sich auf der rechten Seite nach dem Restaurant das Büro "Γραφείο κινήσεως αυτοκινήτων", welches die Fahrten der Kleinbusse koordiniert.

☎ #####-#####, Fax #####-#####, mobil #####-##### und #####-#####.

E-Mail: @gmail.com;

Website: .com.

Das Büro ist fair und informiert einen darüber, falls schon jemand anderes dieselbe Strecke bestellt hat, damit man gemeinsam fahren kann und sich die Kosten teilt.

**Achtung:** Bei der **Fahrt von Karyes nach Vatopediou** wird auf halber Strecke kontrolliert, ob man im Kloster angemeldet ist. Ist das nicht der Fall, müssen Sie den Bus auf freier Strecke verlassen! Wer diese Stelle als Wanderer passiert: Eine Quelle lädt zur Rast ein!

Man kann sich auch telefonisch ein "**Mönchstaxi (Αγοραίων)**" bestellen. Ich habe damit keine Erfahrung und empfehle sowieso den Athos, mit Ausnahme der Strecken Karyes ↔ Dafni, Karyes ↔ Megistis Lavras und Dafni ↔ Simonos Petra, lieber zu Fuß zu erkunden. Hier die Telefonnummern der Fahrer und soweit bekannt deren "Wohnort": Aus Umgebung von Karyes: Mönchsdiakon Gerasimos #####-#####. Aus Umgebung Karyes, bzw. I. M. Iviron: Vater Sosimas #####-#####, Vater Charalambos (spricht deutsch), Fahrer Panagiotis (spricht englisch), #####-#####. Aus Provata: Vater Stefanos #####-#####, Vater Christophoros #####-##### + mobil #####-#####, Vater Averkios #####-##### sowie mobil #####-#####. Aus Morfonou: Vater Evthymios #####-##### + mobil #####-#####. Aus Umgebung des Klosters I. M. Filotheou: Vater Ilarion #####-##### + mobil #####-##### oder #####-#####. Aus Umgebung des Klosters I. M. Vatopediou: Vater Makarios #####-##### + mobil #####-#####. Aus Skiti Xenofontos: Vater Philoumenos mobil #####-#####.

### Landkarten:

Seit ##### gibt es die sehr guten, jedoch auch nicht fehlerlosen Landkarten von <http://www./> Zwei Versionen sind erhältlich:

Heft im DIN A#-Format: Maßstab #:#.#, Höhenprofil der Wanderwege: **Sehr zu empfehlen.**

Faltkarte im Maßstab #:#.#.

Diese Landkarten werden aus Neuseeland verschickt. Der Postweg dauert etwa acht Tage. Übrigens, Die geographischen Bezeichnungen in diesen Informationen sind auf diese Landkarten abgestimmt.

Die bis dahin beste **Landkarte** stammt von Reinhold Zwerger († #####): "Kartenskizze" (#:# #, von #####) mit Höhenlinien im Abstand von ## Höhenmetern, Fuß- und Fahrwege usw. Sie ist nach wie vor sehr gut brauchbar und zu beziehen über <http://www.com/>

Im Buchhandel gibt es diverse griechische Karten. Sie sind alle für den Wanderer nicht ausreichend! Unterschätzen Sie die Wegstrecken nicht. Man verläuft sich leicht und benötigt mehr Zeit als man denkt.

### Tagesablauf in den Klöstern:

Es gibt von Kloster zu Kloster Unterschiede. Es gibt Fasttage; Feiertage; Sonntage. Als Beispiel führe ich den Ablauf an einem Wochentag im Kloster Grigoriou an, soweit er für die Besucher relevant ist:

Kirche: Esperinos (Vesper) um ##.## Uhr; Trapeza (Essen im Speisesaal): ##.## Uhr; Kirche: Apodipnon (Abendgebet, Verehrung der Reliquien): ##.## Uhr; Orthros (nächtlicher Gottesdienst) beginnt um #.## Uhr und dauert bis zur Trapeza (Essen im Speisesaal) um #.## Uhr.

### Protaton-Kirche in Karyes:

Gottesdienste Montag bis Samstag jeweils # Uhr und ## Uhr, sonntags # Uhr und ## Uhr.

Öffnungszeiten außerhalb der Gottesdienste: #.## – ##.##, ##.## – ##.## und ##.## - #.## Uhr.

Als Schrift für die **Wegweiser** wird am Athos meist die griechische Majuskelschrift verwendet.

Beispiel: **ΚΥΡΙΑΚΟ** (= Hauptkirche einer Skite).

Wegmarkierungen sind meistens rote Farbleckse auf Gestein oder aufgemalte Pfeile. Kreuze und Steinhäufen signalisieren Abzweigungen.



Die FoMA (Friends of Mount Athos) haben viele Wege ausgeschildert und an zweifelhaften Stellen orange Plastikbänder an Äste gebunden. Absperrungen (Gatter, zugebundene Tore usw.) dienen meist nur um Tiere abzuhalten.



Zur **Ausrüstung** gehören: Rucksack, aus hygienischen Gründen ein ganz leichter Schlafsack sowie ein Kissenbezug (##x##cm), wobei die Klöster Bettwäsche und teils Handtücher zur Verfügung stellen, Taschenlampe, Wanderschuhe, längenverstellbare Wanderstöcke auch wegen den Schlangen, freie Hände, Kopfbedeckung, Sonnenschutz, eine der guten Landkarten, ein bis zwei Liter Trinkwasser, etwas trockene Kost (eine Notration reicht, in den Klöstern gibt es genug zu essen, selbst in den Fastenzeiten), Mobiltelefon. In den meisten Klöstern gibt es Steckdosen, die jedoch durch Ladeteile anderer Leute blockiert sind. Deshalb sollte man einen Mehrfachstecker mit sich führen. Für die Zimmer, in denen Steckdosen fehlen, aber ein Lampe an der Decke hängt, gibt es diesen ein/aus-schaltbaren Adapter.

6A 250V E27 Glühbirne Steckdose ABS Splitter-Adapter LED-Basis Haushalt

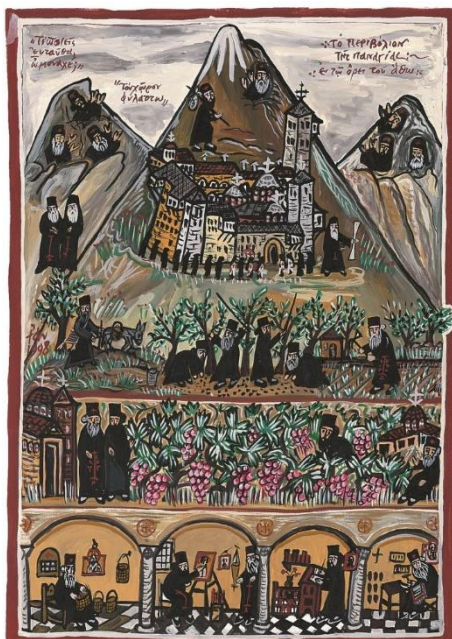


Um die Natur des Athos zu erfahren, sollte man zu Fuß unterwegs sein. Nur so behalten die alten Wege ihre Berechtigung. Die befahrenen Straßen sind Wunden in der Natur, und entweder schlammig oder voller aufgewirbeltem Staub.



Bitte zum Athos nichts mitnehmen, was die Umwelt belastet!  
Die **Müllentsorgung** läuft nicht überall so, wie sie sein sollte!

Januar #####: Bach mit Müll beim Kloster Filotheou:




Das Kellion „**Tim. Prodromou Phourna**“, in Karyes, hat einen Ausstellungs- und Verkaufsraum mit Werken des Ende ##### verstorbenen Vater Anastasios. Meist von # bis ## Uhr geöffnet. Tel. #####  
Wenn man die Kirche „Protaton“ und ihren Glockenturm im Rücken hat, schaut man nach rechts und sieht einen Laden. Rechts daneben geht man die Gasse hinab und findet gleich rechts ein Schaufenster. „Ermeneia“.

<http://www.ermeneia.gr/>



Drucke von Vater Anastasios können auch in der Agioritiki Estia in Thessaloniki gekauft werden.

Karyes



Kartendaten © OpenStreetMap

<p># Protaton</p> <p># Glockenturm</p> <p># Heilige Epistasia</p> <p># Esfigmenou (Vertretung)</p> <p># Galerie Ermeneia = Kellion Timiou Prodrromou Phourna</p> <p># Friedhofskirche</p> <p># Diikisi (Vertretung des gr. Staats)</p> <p># Polizei</p> <p># Apotheke</p>	<p>## Post</p> <p>## Bank</p> <p>## Kleinbus-Koordinationsbüro</p> <p>## Bushalteplatz</p> <p>## Öffentliche Toilette</p> <p>## Brunnen</p> <p>## bis ## Gastronomie</p> <p>## Hotel Samaradiko und Optiker</p> <p>## Hotel Vater Iosif</p>	<p>## Bäckerei</p> <p>## bis ## Ikonen, Bücher, Souvenirs</p> <p>## bis ## Lebensmittel, Kleidung, Schuhe, Rucksäcke</p> <p>## bis ## Werkzeug, Haushalt</p> <p>## Fußweg zum Kloster Koutloumousiou</p> <p>## Straße nach Skiti Agiou Andreou</p> <p>## Straße nach Iviron/Pantokratoros/Stavronikita</p> <p>## Skiti Agiou Andreou</p> <p>## Gesundheitszentrum, Hospital</p>
---	---	---

### Gasthäuser und Herbergen außerhalb der Klöster

Um den Heiligen Berg zu erfahren, gehört es selbstverständlich dazu, in den Klöstern zu übernachten. Die Hotels sind hier nur der Vollständigkeit halber angeführt.

- **Gasthaus in Dafni** (☎ #####-#####) Der Gastraum selbst ist dauerhaft geschlossen. Getränke und Proviant werden allerdings nach draußen verkauft.
- **Restaurant und Herberge in Karyes:** Nikolaos Makridis, ☎ #####-#####. Das Gasthaus liegt an der rechten Straßenseite zwischen der Bushaltestelle und der Kirche. Der Standard der Zimmer ist sehr einfach.

- Das eine **Hotel in Karyes** wird von dem Mönch Vater Iosif betrieben. Er spricht auch Englisch. Ich kenne zwei kleine Dreibettzimmer mit Dusche und WC. Der Standard ist gut.



Oktober #####: Das Zimmer kostet als EZ pro Nacht ## € - wenn es als DZ belegt wird ## € pro Person; Abendessen pro Person kostet ## €, Frühstück # €. Auch kann ein Fahrzeug (mit Fahrer?) gemietet werden: #### € pro Tag, gemeint ist von # – ## Uhr.

☎ = Fax: +## ##### ##### und vor Ort bei Fragen: +## #####

Fax +## ##### #####, moytafi@gmail.com,

Den von außen nicht als „Hotel“ gekennzeichneten Gebäudekomplex findet man so: Man geht die von der Bushaltestelle nach Ivron führende Straße hinab und nimmt den ersten Fahrweg, der nach rechts abzweigt. Links unterhalb des Fahrwegs liegt das „PATER IOSIF“ genannte Hotel. In Google Maps wird es mit Ξενώνας Αγ. Ιωάννου του Ρώσου geführt.

Interessant ist, dass diese Unterkunft die Besorgung des Diamonitirion übernehmen will! (siehe unten).

#### Link zur Buchung und nachfolgend die Beschreibung des Hotels aus seiner Website:

<p>Ο ξενώνας είναι ένα άνετο και ανακαινισμένο κατάλυμα με ## δωμάτια και ## κλίνες, που προσφέρει στον προσκυνητή κατάνυξη και μία γεύση του μοναστικού βίου. Στον ξενώνα η διαμονή μπορεί να είναι για τρεις νύκτες , τέσσερις ημέρες αλλά μπορεί να υπάρξει παράταση της διαμονής μετά από συνεννόηση. Η διαμονή στον ξενώνα για τους προσκυνητές , περιλαμβάνει: Εξασφαλισμένη την έκδοση του διαμονητήριου.</p> <p>Η αστυνομική ταυτότητα και οι άμεση ενημέρωση στην Μονή, για την ημερομηνία και τον χρόνο παραμονής στο Άγιο Όρος είναι απαραίτητα. Η μεταφορά από και προς το Άγιο Όρος μπορεί να γίνει με δικά μας μέσα. Η επίσκεψη στο Άγιο Όρος, περιλαμβάνει, την διαμονή στον ξενώνα , για όσες ημέρες ο προσκυνητής επιθυμεί και την διατροφή του με έμφαση στο πρόγραμμα του μοναστικού βίου και στην εκκλησία. Η κουζίνα λειτουργεί και σαν εστιατόριο σοβώνας τους κανόνες της εκκλησίας. Υπάρχει η δυνατότητα εκτός του πρωινού που συμπεριλαμβάνεται στην τιμή, να παρέχουμε και # γεύματα με επιπλέον κόστος ##€.</p>	<p>Die Pilgerherberge ist eine komfortable und renovierte Unterkunft mit ## Zimmern und ## Betten, die den Pilgern Frömmigkeit und einen Vorgeschmack auf das klösterliche Leben bietet. Der Aufenthalt in der Herberge kann bis zu drei Übernachtungen dauern und kann nach Absprache auch verlängert werden.</p> <p>Die Herberge sorgt für die Ausstellung des Diamonitirion. Dazu wird die Kopie des Personalausweises benötigt und das Datum des Aufenthalts. Der Transfer zum und vom Berg Athos kann von der Herberge durchgeführt werden. Der Pilger wird im Gästehaus für so viele Tage wie er wünscht untergebracht und entsprechend den klösterlichen und kirchlichen Regeln verpflegt. Die Küche fungiert auch als Speiseraum, wo die Essensregeln der Kirche eingehalten werden.</p> <p>Außer dem inbegriffenen Frühstück, bietet die Herberge zwei weitere Mahlzeiten an zum Aufpreis von ## €.</p>
--	--

- Das andere **Hotel in Karyes** ist das ##### in einem Neubau eröffnete Hotel-Café-Restaurant „**Samaradiko**“. Das Gebäude steht gegenüber dem Protaton. Der Eingang des Hotels liegt in der Seitengasse. In pikfeiner Ausstattung gibt es ## Dreibett- und # Doppelzimmer zu ### € bzw. ### €. Zwei Zimmer haben einen Balkon. Ein Lift ist vorhanden. Im Erdgeschoss hat das Restaurant/Café bis ##.## Uhr geöffnet, Frühstück gibt es ab #.## Uhr. Im selben Gebäude befinden sich noch eine Physiotherapie-Praxis, ein Geschäft mit Devotionalien und ein Optiker. Im November ##### eröffnete im Samaradiko ein Supermarkt der Kette AB (Alfa-Beta Vassilopoulos) mit ### m<sup>2</sup>.



Hotel Samaradiko: ☎ +## #####

E-Mail: [dimsouanis@gmail.com](mailto:dimsouanis@gmail.com)

Die Website [www.samaradiko.gr](http://www.samaradiko.gr) ist im April ##### noch im Aufbau begriffen.

Restaurant Samaradiko: ☎ +## #####

E-Mail: [samaradikokaryes@info.gr](mailto:samaradikokaryes@info.gr)



**Bettwanzen (κορίός)** werden mit dem Gepäck verschleppt. Diese papierdünnen Parasiten haben sich seit ##### am Heiligen Berg zu einem ernstem Problem entwickelt. In der Panagia-Schutzhütte und andernorts soll es ##### Bettwanzen geben. Im April ##### soll im Kloster Megistis Lavras eine Entwesung vorgenommen worden sein. Vom #. Mai ##### berichtet ein Besucher: Ich war am #. Mai in der Lavra. Weiterhin Bettwanzenbefall in einem der Schlafsäle hinter dem Gästempfang.

Ende August ##### hat ein Besucher von anderen gesagt bekommen, dass sie von Wanzen gestochen wurden „im Kloster in Karyes“.

Ein Besucher berichtet im September #####: Als wir vom Athos zurück in unser Hotel in Ouranoupoli kamen, sagte unser Wirt, in Simonos Petras seien Bettwanzen aufgetreten. Er wollte wissen, ob wir in diesem Kloster gewesen sind. Obwohl wir verneinten, wurden wir von ihm äußerlich (Schuhe, Kleidung, Rucksack) mit einem Desinfektionsmittel eingesprüht.

Was man allgemein dazu wissen sollte, wie man mit dem Problem umzugehen hat und wie man sich vielleicht schützen kann, darüber informieren folgende Websites:

<https://www.umweltbundesamt.de/publikationen/bettwanzen-erkennen-vorbeugen-bekaempfen>

<https://www.pharmazeutische-zeitung.de/index.php?id=#####>

<https://www.pharmazeutische-zeitung.de/index.php?id=#####>

<http://www.apotheken-depesche.de/nachrichten/bettwanze-noch-nie-gesehen-das-kann-sich-aendern/>

<https://www.diepta.de/news/themen/ektoparasiten-un-sichtbare-plagegeister-#####/>

<https://bettwanzenproblem.de/bettwanzen-vorbeugen/>

<https://bettwanzenproblem.de/nobite-kleidung-spray-gegen-bettwanzen/>

**Einkaufsmöglichkeiten** für den täglichen Bedarf, Produkte der Mönche, Bücher und Souvenirs gibt es in Karyes und Dafni. Nur in Karyes: Bäckerei, Optiker, Werkzeug und Bank (ΤΡΑΠΕΖΑ ΠΕΙΡΑΙΩΣ geöffnet Do ## - ## ##, und Fr ## - ## Uhr) mit Geldautomat (ATM) Post: Mo-Fr ## - ## Uhr. Die Poststelle in Dafni ist seit Novembe ##### für immer geschlossen.



Das Buch **Aus dem Garten der Panagia. Erinnerungen an den Heiligen Berg Athos"**

von Archimandrit Cherubim vermittelt Einblicke in die Traditionen und in die verschiedenartigen Lebensweisen der Mönche auf dem Heiligen Berg.

Rezension: Obwohl dieses Buch nicht auf dem Athos geschrieben wurde, ist es doch ein athonitisches Buch wie kaum ein anderes. Von der ersten Seite an versetzt es denjenigen, der den Heiligen Berg aus eigener Anschauung kennt, unmittelbar an diesen außergewöhnlichen Ort. Denn es ist geschrieben aus einer „Innensperspektive“ ... [Rezension weiterlesen](#)

Bezug: [Steffen.Zuefle@web.de](mailto:Steffen.Zuefle@web.de)

Der sehenswerte Film „Athos – Im Jenseits dieser Welt“ (Dauer # h ##), Regie Peter Bardehle, kann angeschaut werden unter:

<https://www.youtube.com/watch?v=U#pwfLRI-R#>. Eine Beschreibung dazu mit diesem [Link](#).

Auf Arte wurde eine #-teilige Dokumentation „Athos, die Republik der Mönche“ (je ## Minuten), ebenfalls von Peter Bardehle, gesendet:

<https://www.youtube.com/watch?v=OA#Xu#lQr#E>

und

<https://www.youtube.com/watch?v=UpaGZ#Et#Qo>

### Verhaltenstipps:

**Grüßen:** Priester und Mönche werden unter leichter Verneigung zuerst begrüßt mit: "Ευλογείτε" (evlogíte = segne). Die Antwort ist: "Ο Κύριος" (O Kyrios = der Herr). Gemeint ist damit: "Erteile deinen Segen". "Der Herr möge dich segnen". In der Osterzeit (von Ostern bis einschließlich Mittwoch vor Himmelfahrt) ist der Gruß: "Χριστός ανέστη" (Christós anésti = Christus ist auferstanden). Man antwortet mit "Αληθώς ανέστη" (alithós anésti = er ist wahrhaftig auferstanden. *Das „th“ ist wie im Englischen auszusprechen!*). Das Sitzen mit gekreuzten Beinen gilt als ungehörig, ebenso die Arme hinter dem Rücken zu verschränken. Betritt man ein Kloster, sorgt man zuvor für ordentliche Kleidung und nimmt die Kopfbedeckung ab. Orthodoxe Gläubige sind in der Kirche gut gekleidet!

Allgemein darf die Kleidung nur wenig Haut zeigen! (lange Hosen, langärmeliges Hemd, gilt auch für den Schlafanzug). Baden im Fluss oder Meer ist unerwünscht. Rauchverbot in den Klöstern und in den Straßen von Karyes. Filmen ist nicht erlaubt, Mönche erst nach Befragen fotografieren. Lärmen, Singen, Pfeifen usw. ist unerwünscht. Anno ##### gab die Heilige Epistasia (Regierung des Athos) den Besuchern des Heiligen Bergs ein Informationsblatt in die Hand, dessen Inhalt zu beachten auch heute noch anzuraten ist. Respekt-einflößend beginnt der Verfasser mit dem Satz **"Das Land, das du betreten wirst, ist heilig!"** Ich zitiere sinngemäß weiter: *"Sehr geehrter Herr, Sie werden sich in ein besonderes Land begeben. Wir Mönche nennen es den "Garten der Panagia (Gottesmutter)". Fernab von der übrigen Welt ist hier das Leben der Mönche vor allem Anderen ausgerichtet auf das Gebet, das ständige Lobpreisen Gottes, die Läuterung der Seele und die Askese. Dieser heilige Ort ist nicht nur eine an Geschichte reiche Gegend mit schönen Landschaften, wunderbaren Kirchen, anderen heiligen Stätten und reichen Bibliotheken. Insbesondere ist es ein Ort der Askese, ein Ort, der eine große Zahl von Heiligen hervorgebracht hat. Dieser Ort ist in Wundern gestaltet. Aus Respekt vor der Geschichte und der Bedeutung des Heiligen Berges und seiner Traditionen wird von*

Informationen von Steffen Züfle, Gemeinschaft der Freunde des Agion Oros Athos e.V.

*den Besuchern ein würdevolles und anständiges Benehmen erwartet. Die eigentlichen Schätze des Heiligen Bergs vermag nur der fromme Pilger zu erkennen, und nicht der neugierige Tourist. Wenn Sie die Absicht haben, den heiligen Berg zu besuchen, sorgen Sie bitte dafür, dass sich Ihr Benehmen und Ihre Erscheinung durch Bescheidenheit auszeichnen."*

Dies vor Augen verwundert es nicht, wenn wir Fremde und meist Nichtorthodoxe mancherorts und seitens mancher Mönche Distanz verspüren, wobei diese Mönche uns als Mensch mögen, nur den religiösen Weg, den wir als Nichtorthodoxe gehen, für falsch halten.

Kirche: Der Altarraum ist heiliger Ort, Ungeweihte dürfen ihn nicht betreten. Der eigentliche Kirchenraum ist den orthodoxen Gläubigen vorbehalten. Im Vorraum stehen die, die sich auf die Taufe vorbereiten und die Büsser. Dort wo man in die Kirche darf, sollte man auch zum Gottesdienst gehen, denn eine Nichtteilnahme würde auf Unverständnis stoßen. Während des Gottesdiensts wird gestanden. Zeitweise darf man sitzen. Stehen ist niemals falsch. Als Fortsetzung des Gottesdiensts gilt das gemeinsame Mahl in der Trapeza (Speisesaal): Ein Lektor liest geistige Texte. Ein Klingelzeichen des Abtes unterbricht die Lesung, der Lektor sagt: "Auf die Gebete unserer heiligen Väter, Herr Jesus Christus unser Gott erbarme Dich unser und rette uns. Amen." Erst danach darf getrunken werden. Es empfiehlt sich zügig zu essen, denn ein Klopfzeichen des Abtes signalisiert plötzlich das Ende des Mahls. In den Klöstern, wo man als Nichtorthodoxer nicht am Gottesdienst teilnehmen darf, wird man auch vom gemeinsamen Mahl ausgeschlossen. Man bekommt dann das Essen nach den Orthodoxen oder in einem anderen Raum als sie. Dann kann man sich mehr Zeit für das Essen nehmen!



**Diebstahl am Heiligen Berg:** Im Jahr ##### erfuhren wir von zwei Einbrüchen in Mönchsbehausungen, bei denen Geld gestohlen wurde.

Dem Kloster Iviron wurden wertvolle Votivgaben für die Ikone Portaitissa gestohlen. Dieser Täter, ein ##-jähriger Rumäne, konnte gestellt werden.

Immer wieder kommt so etwas vor. Vor Jahren sogar ein Raubüberfall.

Wir Besucher sollten also auf der Hut sein, denn an diesem heiligen Ort wird man schnell nachlässig im Aufpassen auf seine Sachen.

## Wichtige Telefonnummern:

**Ierissos:** Hafenam: #####-#####

**Ouranoupoli:** Hafenpolizei: #####-#####

**Karyes:** Polizei: #####-#####

Das „Gesundheitszentrum/Hospital“ in Karyes liegt an der Straße nach Dafni in Höhe von Skiti Ag. Andreou. #####-#####

**Dafni:** Polizei: #####-#####, Hafenam: #####-#####.

**Handyempfang** ist an manchen Stellen nicht möglich. In den Klöstern beim Gottesdienst und im Speisesaal das Handy abschalten! Bei allen Telefonaten in GR, auch bei den Ortsgesprächen, muss die Vorwahl mitgewählt werden.

**Notrufnummern** (ohne Vorwahl!): Polizei ###, Rettungsdienst ###, Feuerwehr ###, Hafenpolizei ###.

Katastrophenschutz: +## ### ### ##### oder +## ### ### #####

In lebensbedrohlicher Situation: +## ### ### #####

## Übernachtungswünsche in den Klöstern und Skiten sind frühzeitig vorzubringen!

Vorab: Übernachtungen im Freien sind unerwünscht und auch nicht anzuraten.

Die nachfolgend aufgelisteten ## Klöster und # Skiten bieten jeweils für einen Tag Gastfreundschaft. Sie wird als Geschenk gewährt (vgl. Matthäus ##,##-##). Man kann sich erkenntlich zeigen, indem man im Klosterladen etwas kauft. Die Klosterpforten sind von Sonnenuntergang bis zum Sonnenaufgang<sup>#</sup> geschlossen!

Überall wo man übernachten möchte, sollte man frühzeitig anfragen, denn alle Klöster und Skiten, verlangen eine Reservierung der Übernachtung. Ansonsten läuft man Gefahr abgewiesen zu werden. Für die Angabe des Datums bitte "unseren" Kalender verwenden! Sobald man vom Pilgerbüro in Thessaloniki seinen Einreisetermin erhalten hat, beginnt man bei den Klöstern und Skiten wegen den Übernachtungen anzufragen.

Dazu sollte man, dort wo es möglich ist, eine E-Mail schreiben und die Namen aller Mitreisenden angeben. Ich gehe dabei schrittweise gemäß meiner Wunschroute vor. Sollte es eine Absage geben, dann lässt sich so die Route noch anpassen. Es empfiehlt sich die schriftlichen Bestätigungen mitzunehmen! Bei Verhinderung muss man höflicherweise die Reservierung absagen.

Das am Meer gelegene Kloster Esfigmenou wird noch immer von den im Jahr ##### exkommunizierten Mönchen außerhalb der Legalität bewohnt. Aufenthalt und Übernachtung in diesem Kloster sind möglich, aber nicht angebracht.

Die rechtmäßigen Esfigmeniten bewohnen das Gesandtschaftsgebäude ihres Klosters in Karyes.

Ich höre von „Neulingen“ immer wieder: „In wenigen Wochen, manchmal Tagen, möchte ich den Athos besuchen und bekomme für meine Übernachtungswünsche nur Absagen, oder ich erreiche die Klöster nicht.“ Daher: **Die Übernachtungen in den Klöstern sind zu einem frühen Zeitpunkt zu regeln.**

An den meisten Tagen reisen weitaus mehr als ### Pilger ein, die es dann unterzubringen gilt. Die Reedeerei Agioritikos Grammes spricht von jährlich circa ### ### Einreisenden!

# Der Link führt zur Website „Time and Date“ und dort zu den Daten für die Insel Thasos, weil Athos in dieser Website nicht gelistet ist. Thasos liegt nur ## km nordöstlich vom Athoskloster Megistis Lavras entfernt. Daher unterscheiden sich die Zeitangaben für den Sonnenuntergang bzw. den Sonnenaufgang auf Thasos nur um wenige Minuten gegenüber den entsprechenden Zeiten am Heiligen Berg Athos.

**Postanschrift** für die Klöster und Skiten:

Auf der **Nordostseite** der Halbinsel gelegen:

GR ##### Karyes (Καρυάι, ΚΑΡΥΑΙ, ΚΑΡΥΑΙ, auch ΚΑΡΥΕΣ).

Auf der **Südwestseite** der Halbinsel gelegen: GR ##### Dafni (Δάφνη, ΔΑΦΝΗ, ΔΑΦΝΗ).

I.M. ist die Abkürzung von Ιερά Μονή und bedeutet „Heiliges Kloster“.

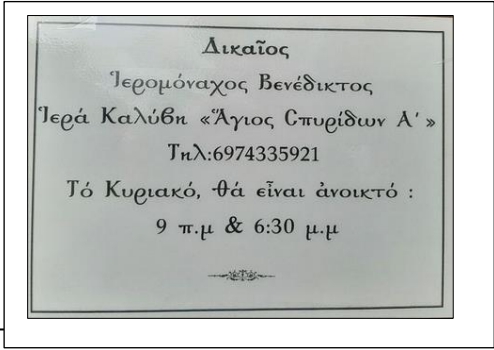
<p>Telefonnummern, Fax (☎), E-Mail-Adressen und Anrufzeiten. An Sonn- und Festtagen und zu den Gebetszeiten ist ein Anruf zwecklos. Wenn die Anrufzeit unbekannt ist, dann gilt es vormittags anzurufen. <b>G:</b> ja/nein: Teilnahme Nicht-Orthodoxer am Gottesdienst erlaubt: ja/nein <b>T:</b> ja/nein: Nicht-Orthodoxe essen gemeinsam mit Mönchen im Speisesaal (Trápeza): ja/nein Wo „T: nein“ zutrifft, bekommt man sein Essen meist in einem separatem Raum. In den Klöstern Xiropotamou, Zografou, Karakallou, Filotheou, Konstamonitou und dem illegalen Esfigmenou ist aufgrund deren theologischer Ausrichtung davon auszugehen, als nicht-orthodoxer Pilger am Gottesdienst nicht teilnehmen zu können, ebenso nicht am gemeinsamen Essen mit den Mönchen und den orthodoxen Pilgern. Trotzdem ist man als Gast willkommen. Die Klöster sind nach ihrer Rangfolge von ① bis ②⑩ gelistet.</p>		
<p><b>Protáton, Πρωτάτο, πρῶτατο</b>, das ist die Kirche in Karyes: G: ja; T: Es gibt keinen Speisesaal.</p>		
①	<p>I. M. Megistis Lavras <b>Ι.Μ. ΜΕΓΙΣΤΙΣ ΛΑΥΡΑΣ</b> @gmail.com ☎ #####-##### vormittags anrufen ☎ #####-#####; ☎ #####-##### G: ja; T: ja</p>	<p>Lavra wünscht kein Fax. Bei Anruf hat man die Antwort sofort. Man soll spätestens um ## Uhr im Kloster eintreffen. Die Kirche ist von ##-## Uhr zur Besichtigung offen.</p>
②	<p>I. M. Vatopediou <b>Ι.Μ. ΒΑΤΟΠΕΔΙΟΥ</b> @.gr G: ja; T: ja</p>	<p>☎ #####(!)-##### Anrufzeit: #-## Uhr ☎ #####(!)-#####</p>
<p>Vatopediou verlangt eine digitale Registrierung jedes Einzelnen als Voraussetzung für jede zukünftige Übernachtung. Dazu geht man auf die Website <a href="http://www.vatopedi.gr">www.vatopedi.gr</a>. Ganz nach unten scrollen. Links auf das Wort ΦΙΛΟΞΕΝΙΑ klicken. Dann oben links auf die englische Flagge klicken. Man registriert sich und erhält eine Registrierungsnummer. Damit kann man sich sofort oder später für eine Übernachtungsanfrage einloggen und evtl. andere bereits registrierte Mitreisende hinzufügen, und über „CONTINUE“ das gewünschte Ankunftsdatum eingeben.</p>		
③	<p>I. M. Iviron <b>Ι.Μ. ΙΒΗΡΩΝ</b> @.com G: ja, T: Alle Besucher essen gemeinsam im Speisesaal ohne die Mönche.</p>	<p>☎ #####-##### Anrufzeit: ##-## ☎ #####-##### Zimmerbezug erst ab ## Uhr möglich. Vom ##. – ##. #. eines jeden Jahrs nimmt Iviron keine Gäste auf.</p>
④	<p>I. M. Chilandariou (serbisch) <b>Ι.Μ. ΧΙΛΙΑΝΔΑΡΙΟΥ</b> @.org G: ja; T: ja</p>	<p>☎ #####-##### vormittags anrufen; ☎ #####-##### Das Pilgerbüro gibt als ☎ #####-##### an.</p>
⑤	<p>I. M. Dionysiou <b>Ι.Μ. ΔΙΟΝΥΣΙΟΥ</b> Adresse, die nicht antwortet: agiosnifon@gmail.com G: ja; T: ja</p>	<p>☎ #####-##### Anrufzeit: ? ☎ #####-##### Nicht mehr aktuelle Mailadressen: grafiotaxis@yahoo.com monidionysiou@gmail.com</p>
<p>Den ganzen Monat Mai ##### (auch im Februar #####) hindurch reagierte Dionysiou weder auf E-Mails, Faxe noch Briefe. Das Telefon war entweder besetzt oder es wurde nicht abgenommen.</p>		
⑥	<p>I. M. Koutloumousiou <b>Ι.Μ. ΚΟΥΤΛΟΥΜΟΥΣΙΟΥ</b> @.com G: Teilnahme nur im Exonarthex (=Vorraum der Kirche); T: ja</p>	<p>☎ #####-##### Anrufen #-## und ##-## Uhr ☎ #####-#####</p>

Informationen für die Reise zum Heiligen Berg Athos (ΑΓΙΟΝ ΟΡΟΣ) Blatt 27  
Zuletzt überarbeitet am 16. März 2026

⑦	I. M. Pantokratoros <b>Ι.Μ. ΠΑΝΤΟΚΡΑΤΟΡΟΣ</b> @.gr G: ja; T: ja.	☎ #####-##### Anrufen:##-##-## Uhr und ##-##-## Uhr 📠 #####-#####	I. M. Pantokratoros verlangt Absprache per E-Mail. Faxe werden nicht akzeptiert. Anderes ☎ #####-#####
⑧	I. M. Xiropotamou <b>Ι.Μ. ΞΗΡΟΠΟΤΑΜΟΥ</b> @.gr G: nein; T: nein	☎ #####-##### Anrufzeit: ##-## 📠 #####-#####	Reservierung ist frühestens # Monate vor dem Termin möglich. Das Pilgerbüro gibt als Anrufzeit ##-##-## an.
.....			
Xiropotamou öffnet für Besucher um ##-## Uhr (im Winter um ## Uhr). Morgens kann das Kloster durch einen Seitenausgang schon früher verlassen werden. Aus zwei zuverlässigen Quellen erfuhr ich: Xiropotamou fragt nach, ob man gegen Corona geimpft ist. Wer mit „ja“ antwortet, hat schlechte Karten und wird abgewiesen!			
⑨	I. M. Zografou (bulgarisch) <b>Ι.Μ. ΖΩΓΡΑΦΟΥ</b> @.com G: nein; T: ja	☎ #####-##### Vormittags anrufen 📠 #####-#####	Der für die Gäste zuständige Mönch ist ab ## Uhr bis nach der Vesper nicht erreichbar.
.....			
Das Kloster Zografou verlangt eine digitale Anmeldung über seine Website <a href="https://.eu/">https://.eu/</a> unter Hospitality, Request for Hospitality.			
⑩	I. M. Dochiariou <b>Ι.Μ. ΔΟΧΕΙΑΡΙΟΥ</b> @.com G: ja; T: ja.	☎ #####-##### Anrufzeit: ##-## 📠 #####-#####.	E-Mails werden nicht beantwortet. Dochiariou möchte keine Gäste mit Ohrringen oder langem Haar.
⑪	I. M. Karakallou <b>Ι.Μ. ΚΑΡΑΚΑΛΛΟΥ</b> @gmail.com Karakallou antwortet nicht auf E-Mails. karakallou@yahoo.gr ist nicht mehr gültig G: Teilnahme nur im Exonarthex (=Vorraum der Kirche); T: ja	☎ #####-##### Anrufzeit: ##-## oder ##-## Uhr 📠 #####-#####	
⑫	I. M. Filotheou <b>Ι.Μ. ΦΙΛΟΘΕΟΥ</b> @gmail.com G: nein; T: Essen in der Trapéza, allerdings nach den Mönchen.	☎ #####-##### Anrufzeit: ##-## Uhr 📠 #####-#####	
⑬	I. M. Simonos Petra <b>Ι.Μ. ΣΙΜΟΝΟΣ ΠΕΤΡΑΣ</b> @.gr G: ja; T: ja	☎ #####-##### Anrufzeit: ##-## 📠 #####(!)#-#####	Das Kloster wünscht nur Anfragen per E-Mail oder Fax.
⑭	I. M. Ag. Pavlou <b>Ι.Μ. ΑΓ. ΠΑΥΛΟΥ</b> @.gr G: ja; T: ja	☎ #####-##### Anrufzeit: ##-## 📠 #####-##### 📠 #####-#####	Das Pilgerbüro gibt ##-##-## Uhr als Anrufzeit an. Weitere ☎ Nr. #####-#####
⑮	I. M. Stavronikita <b>Ι.Μ. ΣΤΑΥΡΟΝΙΚΗΤΑ</b> Falls es sie gibt, wer sagt uns die E-Mail-Adresse? G: ja; T: ja	☎ #####-##### anrufen ##-## Uhr 📠 #####-#####	Stavronikita hat kein elektrisches Licht.

⑩	I. M. Xenofontos <b>Ι.Μ. ΞΕΝΟΦΟΝΤΟΣ</b> @.gr G: ja; T: ja	☎ #####-##### Anrufen eventuell schon ab ##, sonst ##.-## Uhr 📠 #####-##### , 📠 ##### ##### Weitere ☎: #####-##### und #####(!)#####
Xenofontos verlangt eine digitale Registrierung jedes Einzelnen als Voraussetzung für jede zukünftige Übernachtung auf der Website https:// Man registriert sich bei „here“ und erhält eine Registrierungsnummer. Damit kann man fortfahren oder sich später für eine Übernachtungsanfrage einloggen, evtl. andere registrierte Mitreisende hinzufügen, und ankreuzen, ob man ein Diamonitirion hat oder benötigt.		
⑪	I. M. Osiou Grigoriou <b>Ι.Μ. ΟΣΙΟΥ ΓΡΗΓΟΡΙΟΥ</b> @.gr G: ja; T: ja	☎ #####-##### , Weiteres ☎ . #####-##### Anrufzeit: ##.-## Uhr 📠 #####-#####
⑫	I. M. Esfigmenou <b>Ι.Μ. ΕΣΦΙΓΜΕΝΟΥ</b> @.gr G: ja; T: ja	☎ #####-##### ☎ #####-##### Anruf vormittags 📠 #####-#####
Die rechtmäßige Mönchsgemeinschaft bewohnt das Vertretungsgebäude Esfigmenous inmitten von Karyes. Der direkt am Meer gelegene Gebäudekomplex Esfigmenous wird illegal von Hausbesetzern bewohnt. Wer diesen betritt, hat dazu nicht das Einverständnis der Hausrechtsinhaber.		
Im besetzten Teil Esfigmenous: G: nein. T: Im Speisesaal nach den Besatzern.		
⑬	I. M. Panteleimonos (russisch) <b>Ι.Μ. ΠΑΝΤΕΛΕΗΜΟΝΟΣ</b> @gmail.com G: ja; T: ja	☎ #####-##### Anrufzeit: ##-## 📠 #####-##### Reservierungsanfragen werden nur per E-Mail akzeptiert. Den dazu von diesem Kloster geforderten Antrag finden Sie über diesen Link. Den Gästen werden nur von ##.##.-## und um ## Uhr die Zimmer zugewiesen!
⑭	I. M. Konstamonitou <b>Ι.Μ. ΚΩΝΣΤΑΜΟΝΙΤΟΥ</b> @gmail.com G: nein, T: Alle Besucher essen gemeinsam im Speisesaal nach den Mönchen.	☎ #####-##### Vormittags anrufen 📠 #####-#####
zu ⑮	Sk. Timiou Prodromou (rumänisch) <b>ΣΚΗΤΗ ΤΙΜΙΟΥ ΠΡΟΔΡΟΜΟΥ</b> @yahoo.com G: Teilnahme nur im Exonarthex (=Vorraum der Kirche); T: ja	☎ #####-##### vormittags anrufen 📠 #####-##### 📠 #####-#####
zu ⑯	Sk. Ag. Anna <b>ΣΚΗΤΗ ΑΓΙΑΣ ΑΝΝΗΣ</b> @gmail.com G: ja, T: Alle Besucher essen gemeinsam im Speisesaal ohne die Mönche.	☎ #####-##### Anrufzeit: #-## 📠 #####-##### Der Gästebereich (Αρχονταρίκι) ist rund um die Kirche. Das umzäunte Areal schließt ## Uhr seine Pforten.

zu ①	Sk. Ag. Triados = Kafsokalvyion Ι. ΣΚΗΤΗ ΔΓ. ΤΡΙΑΔΟΣ = ΚΑΥΣΟΚΑΛΥΒΙΑ Falls es sie gibt, wer sagt uns die E-Mail-Adresse? G: ja, T: Es gibt keinen Speisesaal.	☎ #####-##### Anrufzeit: ? ☎ #####-#####	Das Gästehaus (Αρχονταρίκι) ist bei der Kirche. Dikaios* für die Periode #####/##### ist: Wer von Ihnen kann uns das sagen?
zu ②	Skiti Ag. Andreou ΣΚΗΤΗ ΔΓ. ΑΝΔΡΕΟΥ @gmail.com G: ja, T: ja	☎ #####-##### Anrufzeit: ##-## ☎ #####-#####	Gäste sollen bis ## Uhr eintreffen. Die Kirche kann von ## bis ## Uhr angeschaut werden.
zu ⑦	Skiti Profiti Ilia ΣΚΗΤΗ ΠΡΟΦΗΤΟΥ ΗΛΙΟΥ @.gr G: ja, T: ja	☎ #####-##### ☎ #####-##### ☎ #####-#####	Vormittags anrufen
zu ⑭	Nea Skiti (Sk. Theotokou) ΝΕΑ ΣΚΗΤΗ Falls es sie gibt, wer sagt uns die E-Mail-Adresse? Die Mailadresse "evangelismos.nea.skiti...", die hier und da publiziert wird, ist nicht mehr die richtige für den jetzigen Dikaios. Dikaios* für die Periode #####/##### ist: Priestermönch Benediktos, ☎ +## ### ##### Dikaios* für die Periode #####/##### ist: Priestermönch Gennadios, ☎ +## ### ### ##### G: ja, T: Es gibt keinen Speisesaal.  Das Gästehaus (Αρχονταρίκι) ist bei der Kirche. An einer der Türen der Kirche ist angeschlagen, wer zurzeit Dikaios* ist, und wie er telefonisch zu erreichen ist. Im Oktober ##### sah dieser Aushang so aus:		Anrufzeit: ##-## ☎ #####-##### Januar #####: Diese Tel.-Nr. hat Rufumleitung zum Dikaios.
*	* In den idiorhythmischen Skiten, dazu gehören u. a. Sk. Ag. Anna, Nea Skiti und Kafsokalvyion, wird jedes Jahr von neuem am #./###. Mai der Dikaios (Vorsteher) in sein Amt eingeführt. Zu den Aufgaben dieses Mönchs zählt auch die Betreuung der Gäste. Er ist Gerontas (das Oberhaupt) einer der Gemeinschaften der Skite. Normalerweise hat der Dikaios seinen Sitz bei der Kirche der Skite.		



## Über die Wege und Pfade am Heiligen Berg Athos

Nicht alle Wege bin ich selbst gegangen. Die Zeitangaben stammen aus eigener Erfahrung bzw. diversen Quellen, die mir plausibel erschienen. Der Zustand, in dem sich die Wege aktuell befinden, ist mir grundsätzlich nicht bekannt. Viele Fußwege, die heute nicht mehr benötigt werden, weil die Ziele auch durch Fahrzeuge erreicht werden (müssen), werden nicht mehr unterhalten. Die Vegetation erobert diese Wege zurück. Unwetter und Wildschweine tun ihr Übriges dazu. Um Hinweise über den Zustand der Wege bin ich dankbar. Auf der Website [www.athosfreunde.de](http://www.athosfreunde.de) sind einige Wege beschrieben. Die englischen Athosfreunde (FoMA) geben eine Beschreibung der Wege mit Datum der letzten Begehung heraus unter: <https://.pdf>

## Wandern am Heiligen Berg per GPS

Die englischen Athosfreunde (FoMA) stellen die entsprechenden GPX-Dateien zum Herunterladen zur Verfügung unter: <https://en.pdf>  
Im April ##### konnte die Wegstrecke von Karyes nach Simonos Petra mit Navigation per Smartphone einwandfrei begangen werden.

Von der griechischen Website „Hellaspath“ können ebenfalls GPX-Dateien heruntergeladen werden:  
<http://www.hellas>

**OSM (OpenStreetMap) – Daten** herunterladen: <https://www.openstreetmap.de/nutzen/daten/>

## Wie viele Stunden dauern die Wanderungen am Heiligen Berg Athos?

**Von Karyes nach:** Dafni #.##'; Vatopediou #.##'; Iviron #.##'; Koutloumousiou #.##'; Pantokratoros #.##'; Xiropotamou #.##'; Filotheou #.##'; Simonos Petra #.##'; Stavronikita #.##'; Sk. Prof. Eliou #.##'.

**Rund um die Halbinsel von Dafni aus** gegen den Uhrzeigersinn:

Dafni ↔ Simonos Petra #.##'. Simonos Petra ↔ Grigoriou #.##'.

Grigoriou ↔ Dionysiou #.##'. Dionysiou ↔ Ag. Pavlou #.##'. Ag. Pavlou ↔ Nea Skiti #.##'. Nea Skiti ↔ Sk. Ag. Anna #.##';

Sk. Ag. Anna (Gästehaus neben der Kirche) hinab zur Schiffsanlegestelle: #.##'.

Sk. Ag. Anna ↔ Stavros #.##' (Stavros bedeutet "Kreuz"). An der Stelle Stavros (### m) stehen Kreuze, denn dort kreuzen sich fünf Richtungen.

Sk. Ag. Anna ↔ Ag. Basiliou ↔ Stavros #.##'.

Stavros ↔ Panagia #.##'. Panagia ↔ Athosgipfel #.##'.

Stavros ↔ Megistis Lavras #.##'.

Stavros ↔ Quelle ↔ Kerasia #.##'. Kerasia ↔ Kleftiko #.##'.

Kerasia ↔ Kafsokalvyion #.##'.

Kafsokalvyion ↔ Sk. Timiou Prodromou #.##'. Unterwegs lohnender Abstecher zur Höhle des hl. Nilos (ΣΤΗΛΛΙΟΝ ΔΓ. ΝΕΙΛΟ) #.##'.

Sk. Timiou Prodromou ↔ Höhle des hl. Athanasios (ΣΤΗΛΛΙΟΝ ΔΓ. ΑΘΑΝΑΣΙΟΥ) #.##'.

Sk. Timiou Prodromou ↔ Megistis Lavras #.##'.

Megistis Lavras ↔ Iviron #.##'.

Megistis Lavras ↔ Karakallou #.##'.

Karakallou ↔ Filotheou #.##'.

Filotheou ↔ Iviron #.##'.

Iviron ↔ Stavronikita #.##'.  
Stavronikita ↔ Pantokratoros #.##'.  
Pantokratoros ↔ Sk. Prof. Eliou #.##'.  
Pantokratoros ↔ Vatopediou #.##'.  
Vatopediou ↔ Chera ↔ Zografou #.##'.  
Vatopediou ↔ Esfigmenou #.##'.  
Esfigmenou ↔ Zografou #.##'.  
Esfigmenou ↔ Chilandariou #.##'.  
Chilandariou ↔ Zografou #.##'. Der lohnende Abstecher zur Höhle des hl. Kosmas von Zografou  
(ΣΠΗΛΑΙΟΝ ΑΓ. ΚΟΣΜΑ ΖΩΓΡΑΦΙΤΟΥ) benötigt hin und zurück ##'.  
Zografou ↔ Konstamonitou #.##'.  
Zografou ↔ Ars. Zografou #.##'.  
Ars. Zografou ↔ Ars. Konstamonitou #.##'.  
Ars. Konstamonitou ↔ Konstamonitou #.##'.  
Ars. Konstamonitou ↔ Dochiariou #.##'.  
Dochiariou ↔ Xenofontos #.##'.  
Xenofontos ↔ Sk. Xenofontos #.##'.  
Xenofontos ↔ Panteleimonos #.##'.  
Panteleimonos ↔ Xiropotamou #.##'.  
Panteleimonos ↔ Dafni: Dieser Weg existiert nur noch auf Landkarten!  
Xiropotamou ↔ Dafni #.##'.



Koordinaten für OpenStreetMap, Google Maps usw.:

- ① Bushalteplatz: ##.##### , ##.#####
- ② Richtung Vatopediou: ##.##### , ##.#####
- ③ Richtung Vatopediou: ##.##### , ##.#####
- ④ Richtung Pantokratoros/Stavronikita ##.##### , ##.#####

- ⑤ Richtung Pantokr./Stavronikita ##.##### , ##.#####
- ⑥ Haus gegenüber der Bäckerei ##.##### , ##.#####
- ⑦ Bäckerei: ##.##### , ##.#####
- ⑧ Richtung Filotheou ##.##### , ##.#####

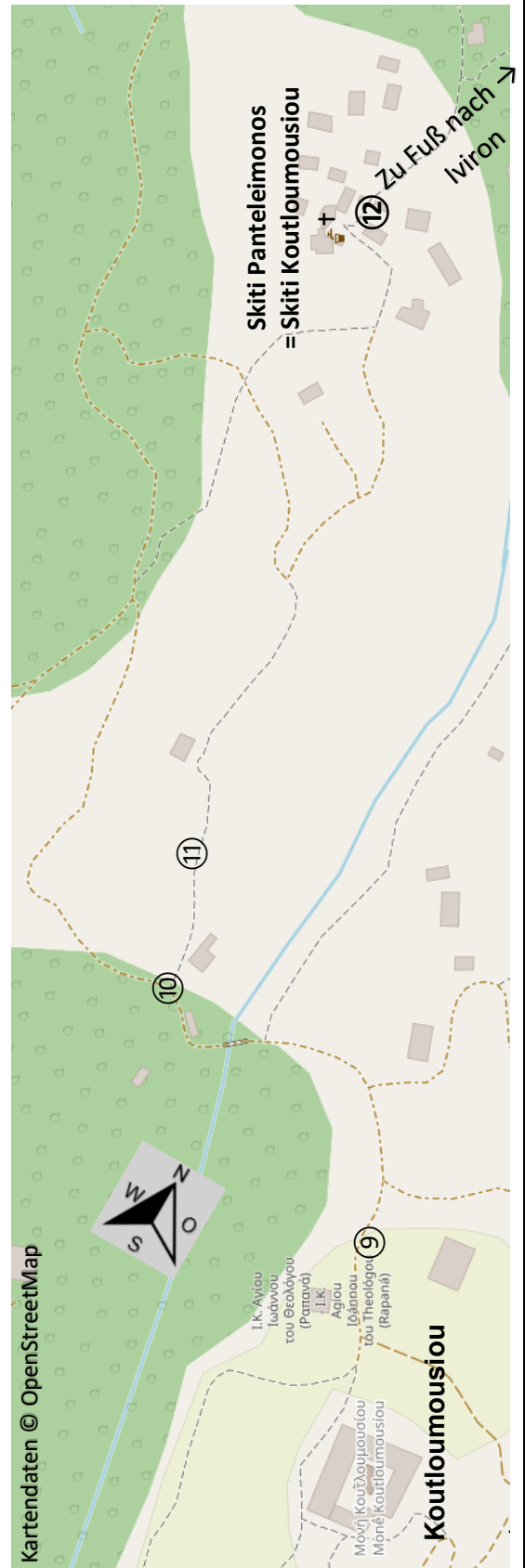
**Wie findet man die Wege von Karyes zu den nächsten Klöstern?  
 Teil #: Karyes nach Ivron entlang Koutloumousiou und Skiti Panteleimonos**



**Koordinaten für OpenStreetMap, Google Maps usw.:**

- ① Bushalteplatz: ##.#####, ##.#####
- ⑦ Bäckerei: ##.#####, ##.#####
- ⑨ Steil abwärts führende Straße: ##.#####, ##.#####
- ⑩ Straße nach rechts durch ein Tor verlassen: ##.#####, ##.#####
- ⑪ Trampelpfad durch ein Feld: ##.#####, ##.#####
- ⑫ In Skitit Agiou Panteleimonos, auch Skitit Koutloumousiou genannt, gibt es gegenüber dem Kircheneingang den Wegweiser nach Ivron: ##.#####, ##.#####

Diese Route ist in der Website der Athosfreunde beschrieben und mit Fotos dokumentiert:  
<https://athosfreunde.de/karyai-i-m-kutloumousiou-i-m-iviron.html>



## Besteigung des Gipfels (auf Wegweisern als ΚΟΡΥΦΗ bezeichnet)

Es ist nur noch erlaubt, den Gipfel zwischen #.#. und ##.##. zu besteigen, vorausgesetzt dass man entsprechend ausgerüstet ist und entsprechende Verpflegung mit sich führt. Sobald aber die zuständigen Stellen „ungünstige Witterungsverhältnisse“ ankündigen, ist der Aufstieg verboten. Grundsätzlich verboten ist der Aufstieg ab dem #.##. bis ##.#. eines jeden Jahrs. Es gab zu viele Rettungseinsätze. Eine Übernachtung auf dem Gipfel ist nur noch im Freien möglich, da die Kirche verschlossen ist.

Eine **Unsitte** ist es, am Kreuz auf dem Gipfel Wimpel zu befestigen. Dies ist eine Entehrung des Kreuzes Christi. Mönche sind genötigt, die Wimpel zu entfernen!

Wer bei seinem dreitägigen Besuch des Heiligen Bergs vor allem oder als Erstes den Berg Athos besteigen möchte, dem empfehle ich folgende zwei Möglichkeiten:

- Wenn der Einreisetag **nicht** auf einen Sonntag fällt, dann zur Einreise das Schiff „Agia Anna“ benutzen. Man kommt #.## Uhr (samstags #.## Uhr) an der Anlegestelle von Sk. Ag. Anna an. Aufstieg über Stavros bis zur Panagia-Kapelle. Dort übernachten. Gipfel. Abstieg bis Megistis Lavras. Zweite Übernachtung. Morgens mit dem Kleinbus nach Karyes fahren. Von dort sind fast alle Klöster mit dem Nahverkehr (Bus, Schiff, Kleinbus), einige auch zu Fuß zu erreichen. Dritte Übernachtung. Ausreise.
- Wenn der Einreisetag auf einen Sonntag fällt:  
Einreise über Dafni nach Karyes. Von dort aus ##.## Uhr mit dem Kleinbus nach Megistis Lavras fahren zur ersten Übernachtung. Aufstieg über Stavros bis zur Panagia-Kapelle (##### m). Dort übernachten. Gipfel und Abstieg bis zur Sk. Ag. Anna zur Übernachtung. Am nächsten Tag Ausreise mit dem Schiff über Dafni nach Ouranoupoli.
- Wenn der Einreisetag auf einen Sonntag fällt und man nach der Gipfelbesteigung noch eine Aufenthaltsverlängerung des Diamonitirions einholen möchte:  
Zur Einreise das Schiff „**Mikra Agia Anna**“ benutzen. Man kommt etwa #.## Uhr an der Anlegestelle von Sk. Ag. Anna an. Aufstieg über Stavros bis zur Panagia-Kapelle. Dort übernachten. Gipfel und Abstieg bis Megistis Lavras. Zweite Übernachtung. Am Dienstag morgens mit dem Kleinbus nach Karyes fahren. Verlängerung einholen. Von Karyes sind viele Klöster zu Fuß oder mittags mit den Kleinbussen zu erreichen.



Allgemein gilt, der Aufstieg kann morgens von Sk. Ag. Anna, Kafsokalvyion, Megistis Lavras oder Sk. Timiou Prodromou begonnen werden. Oder mit den Schiffen „*Agia Anna*“ oder „*Mikra Agia Anna*“ frühmorgens bis zu den Anlegestellen von Sk. Ag. Anna, Kafsokalvyion (= Sk. Ag. Triados) oder Sk. Karoulia fahren. Aufstieg ab der Anlegestelle Karoulia: Bei ## Höhenmeter gabelt sich der Weg: die rechte Möglichkeit führt über Ag. Basiliou hinauf zur Stelle ‚Stavros‘.

An der Stelle ‚Stavros‘, wo bei ### m Höhe der Pfad zum Gipfel beginnt, findet man, allerdings in Richtung ‚Kerasia‘ gehend, nach wenigen Metern eine wasserlose Quelle und wenige Meter weiter einen Wasser führenden Schlauch mit Wasserhahn. Auch hier ist die Wasserversorgung nicht immer gewährleistet: Ein Besucher berichtet (Juni #####): „morgens gab es Wasser, und am selben Tag abends nicht mehr. Ist da eine Zisterne erschöpft?“ Auf dem Gipfel gibt es Wasser in einem Tank. Es ist verschmutzt!

BEKANNTMACHUNG AN DIE PILGER

- Der Aufstieg und die Übernachtung auf dem Athosgipfel sind alljährlich im Zeitraum vom 1/11 bis 30/4 verboten. Ebenso sind Aufstieg und Übernachtung auf dem Gipfel beim Vorherrschen ungünstiger Witterungsverhältnisse verboten, sobald diese von den zuständigen Stellen angekündigt werden.
- Der Aufstieg ist während des Zeitraumes vom 1/5 bis 31/10 jeden Jahres erlaubt unter der Voraussetzung, dass jeder Pilger entsprechend ausgerüstet ist und entsprechende Verpflegung mitführt.
- Im Falle des Zuwiderhandelns zu den obigen Richtlinien werden durch die Heilige Gemeinde entsprechende Maßnahmen ergriffen.

HEILIGE GEMEINDE VON ATHOS

Ein Besucher berichtet: Wir waren zu fünft am **#. August ####** auf dem Gipfel. Um sieben Uhr starteten wir von Nea Skiti aus. Danil, der Besitzer der Maultierherde in Nea Skiti (+### ##### WhatsApp), transportierte unsere Rucksäcke mit zwei Maultieren zur Panagia-Schutzhütte. Sie ist unverändert ekelhaft, dazu kam noch eine Warnung vor Wanzen. Die eisernen Doppelbetten, ein Russe, der der Hitze entflohen war, ein ausgesetztes Muli, die neuen Klos -nun offen-, stanken fürchterlich, direkt an der Treppe zur Terrasse ein Kothaufen. Oben auf dem Gipfel, die fertige Metamorphosis-Kapelle geschlossen, die unmittelbare Umgebung versaut. Zwei von uns schliefen auf dem Sims der neuen Kapelle windgeschützt, die anderen im Freien vor der Panagia-Schutzhütte.

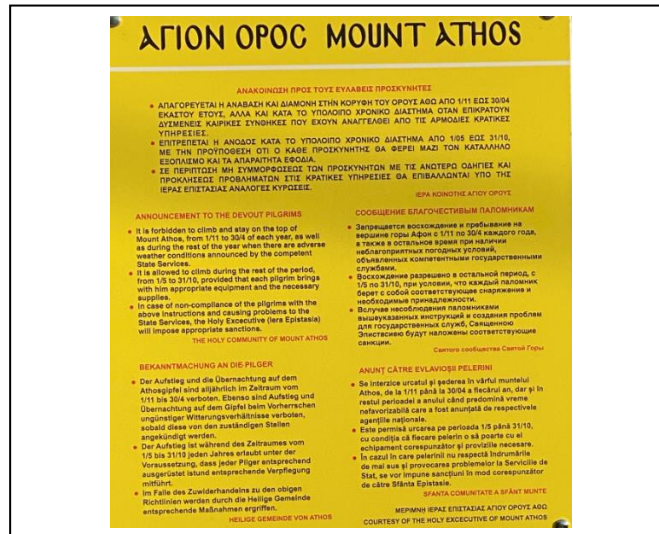
**Oktober ####:** Ein Besucher berichtet: Die Schutzhütte „Panagia“ wird **nicht** bewirtet. Etwa ## russische Pilger angetroffen. Die Eingangstür klemmt. ## Doppelstockbetten, einige gut erhaltene Schlafsäcke sind vorhanden. Von Pilgern zurückgelassen: Töpfe, Snacks, Trinkwasserflaschen. Zisterne (kein Trinkwasser) und Wasserleitung. Diese Wasserleitung wurde am ##. ##. #### abgestellt, um Frostschäden zu verhindern. Toiletten sind draußen, allerdings weit unter Standard. In ## Meter Entfernung gibt es eine Müllkippe. Die Kapelle auf dem Gipfel ist abgeschlossen.

**August ####:** Ein Besucher berichtet: In der Schutzhütte „Panagia“ unterhalb des Gipfels lebt ein ukrainischer Mönch, der die Pilger bewirtet. Kaminfeuer, Gaskocher, Tee u. Kaffee sind vorhanden.

**##. Sept. ####:** Ein Besucher berichtet: **Panagia:** Der Bau befindet sich außen wie innen in einem guten Zustand. Lediglich im Schlafraum blättert der Putz von den Wänden. Der Kamin ist funktionsfähig. Müll ist weder in der Panagia (außer in einem Müllsack) noch im näheren Umfeld zu finden. Im Schlafraum stehen ## ältere Doppelbetten zur Verfügung. Auf den durchgelegenen Rosten aus Metall fehlten bei ## die Matratzen. Die Matratzen selbst sind durchgelegen und haben zahlreiche Flecken. Bettwanzen sind aber meiner Meinung nach nicht (mehr) vorhanden. Ca. ## m entfernt wurden zwei Toiletten errichtet (Plumpsklos ins Nirgendwo). Sie sind erstaunlich sauber und nutzbar. Zusammenfassend sind die hygienischen Verhältnisse keinesfalls katastrophal; vielmehr war ich sehr positiv überrascht. Ergänzend zu meinen Ausführungen darf ich noch mitteilen, dass auf der Panagia fließendes Wasser zur Verfügung steht, was ich auch getrunken habe.

**Gipfelkapelle:** Die Bauarbeiten sind abgeschlossen, alles befindet sich in tadellosem Zustand. Sämtliche Räume waren verschlossen.

**Mitte August ####:** Ein Besucher berichtet: Die Einreise mit der Agia Anna von Ouranoupoli nach Agia Annis war problemlos (man wollte das Diamonitirion sehen und ich musste einen Bogen zu Corona ausfüllen), auch bei der Ausreise ab Kavsokalivia mit demselben Schiff. Ich war am Tag meiner Einreise gleich auf den Athosgipfel gestiegen (anstrengend, großartig, atemberaubend) und hatte dann in der Panagia-Hütte übernachtet. Dort ist der eigentliche Schlafraum verschlossen, aber im Vorraum lagen viele Isomatten auf den Tischen und Bänken, so dass ich meine eigene nicht brauchte. Auf der Panagia gab es Wasser, vermutlich aus der Zisterne, aber gut trinkbar. Die Toiletten sind offenbar neu gemacht, sehr ordentlich und sauber, aber das auch deshalb, weil sie noch kaum benutzt wurden.



**Juli ####:** Roman Klein berichtet: Ich bin in Lavra um # Uhr aufgebrochen, bis Stavros ist mir kein Pilger begegnet. Kurz hinter Stavros kamen mir drei Wanderer entgegen, sonst habe ich bis zum Gipfel niemand mehr getroffen. Die Panagia-Hütte war offen, aber niemand da, auch auf dem Gipfel war niemand. Die Arbeiten auf dem Gipfel scheinen beendet, es stand nur noch ein Betonmischer herum. Die Gipfelkapelle war verschlossen. Ich erreichte ###:## Uhr Agia Anna und bekam noch ein Dinner-Paket mit dem Essen, das ich aufgrund meiner späten Ankunft verpasste.

**Panagia-Schutzhütte (Fotos Roman Klein):**



Schlafrum



Zisterne



Vorraum

**Oktober ####:** Ein Besucher berichtet von seiner Übernachtung in der Panagia: Dort gibt es ca. ## Doppelstockbetten, also ## Schlafplätze und es war es sehr voll, dass Pilger auf dem Boden schlafen mussten. Sanitäre Anlagen gibt es nicht, bzw. waren abgeschlossen. Entsprechend sieht es um das Gebäude herum aus. Die Zisterne hatte nur wenig und schlechtes, brackiges Wasser. Die Nacht war sehr unruhig und um #.## allgemeines Aufstehen, dies aber nicht, um den Sonnenaufgang auf dem Berg zu erleben, sondern um den Gottesdienst in der Panagia zu feiern. In der Gipfelkapelle ist dagegen eine Übernachtung derzeit nicht möglich, da die Kapelle abgeschlossen ist und nur an besonderen Festtagen für Pilger geöffnet wird.

**Ein Besucher schreibt im August ####:**

Ich war ganz oben am Gipfel (#.### m). Ich benutzte das Schiff Agia Anna (#.## Uhr ab Ouranoupoli), um bereits um #.## Uhr im Hafen der Skiti Agias Annis zu sein. Dort musste ich ca. # Stunde warten, bis ein

Maultier „frei“ geworden ist. Der Besitzer wollte von mir ### € für den Aufstieg zur Panagia-Kirche je Richtung bekommen, also insgesamt ### €. Ich habe etwas gehandelt, also der Endpreis war dann ### € (hin und zurück zur Panagia plus die Wartezeit dort). Um ## Uhr sind wir dann wieder zur Skiti gelangt: freundlicher Empfang, es wurde mir allein ein komplettes Abendessen nach ## Uhr serviert! Ein albanischer Junge, der mich den ganzen Tag lang begleitet hatte, wollte noch ## € für sich als Trinkgeld für den Tag mit mir. Ich hab's ihm gerne gegeben, da er das Geld wirklich verdient hat. Insgesamt waren es also ### € inkl. Gepäcktransport. Er hat mir abgeraten das Wasser bei der Panagia-Kirche zu trinken, da angeblich viele davon Magenprobleme bekommen. Er hat auch für sich selbst eigenes Wasser aus der Quelle bei Stavros geholt. Ich habe auch nur das Stavros-Quellenwasser getrunken und es gab keine Probleme. Im Panagia-Lager könnten Bettwanzen sein (mehrere Leute haben davon erzählt, auch ein Mönch später im Kloster Stavronikita).

Der Fußweg Panagia – Gipfelkapelle (bei mir # ½ Stunden hin, aber nur # ½ Stunden zurück) war bequem, mit herrlichen Aussichten. Die Kapelle ist bereits komplett fertig gebaut, die Ikonen sind da, die Glocken aufgehängt, allein die Innenmalereien fehlen noch. Es gibt keine Schlafplätze. Zwei Männer haben noch rund um die Kirche gebaut und verschönert.

Zurück zum Eseltreiber. Er war ein Laie aus Albanien, ebenso wie der Esel-Eigentümer im Hafen von Skiti Agia Annis. Zumindest so hat er mir das im gebrochenen Englisch erzählt. Ich habe den Inhaber am nächsten Morgen angerufen (s. die Telefonnummer weiter unten), um zu wissen, wem ich das Geld überreichen soll. Er hat dann einen Griechen angerufen, der zu mir kam, und um das Geld bat. Als ich mich ins Agia Anna-Schiff (in Richtung Dafni) eingeschifft habe, sah ich, wie der Eselbesitzer von dem Griechen das Geld bekam. Der Eseltreiber war ein ##-jähriger Junge ebenso aus Albanien (das hat er mir erzählt, obwohl ich ihn anders, etwas älter, schätzen würde, z.B. als ca. ##-Jährigen, würde ich sagen). Er wollte am Ende des Tages ein Trinkgeld von mir. Zuerst sagte er, so viel wie ich geben möchte. Ich wollte ihn jedoch weder beleidigen noch überbezahlen. Dann teilte er mir mit, dass er gerne ## € hätte. Das war für eine so lange „Tagestour“ mit drei Eseln nicht zu viel.

Ja, es waren wirklich drei Esel, einer nur für mein Gepäck und zwei für mich und den Jungen, um jede halbe Stunde das Tier wechseln zu können. Der Junge wog kaum ## kg, ich selbst mehr als ### kg! Ich denke, man kann die Details mit dem Besitzer auch vorab besprechen. Seinen wirklichen Namen kenne ich leider nicht. Er sagte nur, dass ich ihn „Armando“ nennen soll. So habe ich auch seine Telefonnummer in meinem Handy gespeichert: +## #### ### #####.

**Juni ####:** (Bericht von Besuchern): Wir waren am Sonntag, dem #. Juni ####, auf dem Athosberg und haben von Sonntag auf Montag in der Panagia übernachtet.

#### Zustand der Panagia:

Positiv: Es gibt mehrere Gaskocher, mit denen man das Wasser aus der Zisterne abkochen kann, bzw. Tee zubereiten kann. Es stehen einige Tassen und Becher zur allgemeinen Verfügung. Im Schafrum sind ## Stockwerkbetten aus Metall, also ## Schlafgelegenheiten, auf denen je #-# Isomatten liegen. Auf einigen Betten liegen unterschiedliche Schlafsäcke, kleine und große, dünne oder dicke. Ob diese Ausstattung bewusst so gewählt wurde, oder es sich um zufällige Hinterlassenschaften handelt, konnte ich nicht feststellen. Leider knarzt das Metallgeflecht der Betten dermaßen, dass man beim eigenen Umdrehen und dem anderer häufig aufwacht.

Negativ: Die Müllsituation allgemein sowie insbesondere die Toiletten. Die gebauten Toiletten sind total verdreckt und absolut unbenutzbar. Im Essraum lassen Pilger Essensreste und Verpackungen stehen. Ist das gut gemeint, dass andere sich bedienen können oder Nachlässigkeit? Für uns, die wir die griechischen, russischen oder moldawischen Verpackungen nicht lesen können, sieht es mehr nach liegen gebliebenem Müll aus.

#### Zustand der Gipfelkapelle:

Der Rohbau scheint fertig zu sein. Die Glocken sind noch nicht aufgehängt, das Gipfelkreuz ist nur provisorisch befestigt. Baumaschinen wie Generator, Betonmischer oder Steinschneider stehen herum. Wir treffen zwei Arbeiter, die pausieren. Von zwei Deutschen, die in der Kapelle übernachtet haben, hören wir, dass sie den Vorraum verlassen mussten, da ab #.## Uhr ein Gottesdienst stattfand.

Am nächsten Tag lesen wir in Megistis Lavra am Schwarzen Brett mit Nachrichten für Pilger, dass man in der Panagia und in der Kapelle auf dem Gipfel wegen Bauarbeiten nicht übernachten könne.

**Juni ####:** In der Panagia-Kapelle (#### m, Waldgrenze, unbewohnt) gibt es etwa ## Schlafplätze in Doppelstockbetten mit verschiedensten Decken (klamm) und Unterlagen: Besser Schlafsack selbst mitnehmen. Küche, Kamin zum Feuern und Zisterne sind vorhanden auch eine Toilette. Man muss damit rechnen, dass noch mehr Leute dort übernachten wollen. Ich höre immer wieder von größeren Gruppen osteuropäischer Besucher.